

OM KLITTER OG KLITSKOVE I THY

AF AXEL RASMUSSEN

Stundom naar Vestenstormen tvinger Havet til at vise sin Vælde, saa det slaar sin hvidskummende Brænding fraadende mod Strandens Sten - naar Stormen flaar i Klittaget og flænses i Havklittens Sider, saa Sandet piskes til store, graa Taager, der skjuler den sitrende Stormhimmel med Skyernes jagende Flugt - da er Thylands Kyst skøn at skue i al sin Kraft og Vildhed!

Men naar Stormen tier, og Dønningen gaar, og Havet brummer sin dumpe, rullende og enstonende Brummen - som steg Lyden op fra Havets Jætters fredelige Snorke efter Nattens glade Fest - da er det, som om Freden holder sit Indtog over Landet og alt levende!

Og naar Solen smiler i sin varme Glæde over det stille, blanke Hav, ligger Havklitten i hele sin straalende Hvidhed. Hvert Sandkorn glimter i Sollyset, og Klittaget nikker med sine blaagrønne Blade døsiget i Solvarmen.

Men gladest er Havet, naar den friske Brise hvidspætter let den dybblaa Flade. Det lufter saa festligt over Stranden, Klitten og Landet derbag! Sandet risler smaaleende mellem Klittaget, og Bladenes lange, spidse Klinger tegner deres evige Cirkler - frem og tilbage - tilbage og frem - i Sandet!

Thyland er som et Barn af Hav og Fjord, der hviler trygt mellem Far og Mor. Det er Havets Vælde og Fjordens Ynde, der præger Landet med dets Klitter og Søer, Agre og Enge, Naaleskove, Skrænter og Heder - som det ligger der, hjemmeglad og mildt - badet af havbaaret Lys!

Naar Foraarsolen vinker Rugens unge Spirer til ny Grøde, og Hylde træets blæsthærgede Grene atter fatter Mod og endnu engang skyder friske Skud til Vindens Trods, toner Lærkesangen over de grønne Bakker og brune Heder med kronende Kæmpehøje, over den hvide og graa Klit og den dybgrønne Naaleskov. Det kvilrer og jubler, toner og ler i Luften fra de smaa, graa Fugles Struber, mens de vimler sig op fra Græsset og Lyngen - med de storøjede Ungers Redeskjul - højt mod den lyse Himmel - saa højt at ingen øjner de smaa Fugle - kun Lærkesangen fra fjernt og nær synes at staa i Luften!

Mens Hylden - den lille fattige og forblæste, men dog saa poetiske Busk, der snart lyer for hvert Hus, hver Gaard og hver Have - straks falder Beskueren i øjnene som Thylands nationale Træ, har ingen rigtigt fattet Landets Stemme helt, hvis han ikke en Foraarsdag har lyttet med hele sin Sjæl til Lærkesangen over Thy!

Af Thylands Egne synes alle Klitters Moder - Havklitten - mig skønnest i sin Egenart. Med Havets Blaa som Baggrund rejser den sine spidse og runde Toppe af uens Højde og stærkt skiftende Former afbrudt af dybe Sænkninger og Dale som et vildt, goldt og øde Bjerglandskab, men med den dybe Forskel, at medens Fjeldet kræver Aartusinder til at ændre sit Ansigt, er Havklitten i stadig Skiften. Lidt Vind for slet ikke at tale om lidt Blæst eller Storm og Sandet løber, flyger eller flyver afsted for at lejre sig som Sneen i smaa eller store Driver ved den første Hindringer, det møder paa sin Vej!

Gaa fra Lodbjerg Fyr langs Stranden til Lyngby Fiskerleje og kryb, hvor Mulighed byder sig, ind i Havklitten og oplev Klitten der, hvor den er prægtigst i hele sin storladne og evige Skiften - det; ryger og flyger med Sand for det mindste Vindpust - som Klitten lever her, levede i fordums Tider langs hele Jyllands Vest- og Nordkyst, snart sagt i hele sin Dybde et mægtigt, rygende Sandhav.

Med Klitten som med alt andet! Hvad Moder Natur slipper løs af Vildskab med den ene Haand, søger hun at baste med den anden. Og det blaagrønne Klittag er Lænken, hun prøver at lægge om Kæmpens Fod.

Gaa ned i et Vindbrud - et Hul i Klitten - og se paa Klittagets Rødder, hvor de favnelange hænger, bristede efter et frugtesløst Livtag med det flygtende Sand, lig de søndrede Masker i Fiskernes Garn fortæller de om Kæmpen - der rev sig løs.

Dog binder Klittaget - Hjelmen og Marehalmen - Sandet sammen med sit dybtgaaende og vidtstrygende Rodvæv, saa at Klitten ofte en Stund er i Ro, naar den lades i Fred af Mennesker og Dyr. Men Taget har endnu en mærkelig Egenskab. Det kræver stadig frisk Sandpaafygning for at



Rester af Kammerraad Andresens Planter i Hvidbjerg Sande. (Klitplantør K. Horn fot.)

kunne trives vel og bevare sin bindende Styrke. Sker dette ikke, sygner Klittaget, indtil Stormen en Dag faar Klitten til at briste, og Sandet paany hvirvles op og begynder at ryge. Da lever Klittaget op igen og tager til i Grøde, Bladene blaaner i Friskhed - og fortsætter Sandet at fyge jævnt og tæt, bølger Taget snart i Klitten som nogen Kornmark paa Bondens Ager.

Men der - hvor Sandet kommer i store Masser fra Havet eller fra andre Klitter - kan Sandmasserne vokse til saa stor en Mægtighed, at Klittaget ikke længer evner at gro igennem Sanddynen; kommer Menneskene saa ikke som i Nutiden og hjælper ved at rykke og plante frisk Tag i de nye Sande, har vi den vandrende Klit.

Saadan gik det for sig i Fortiden - saa langt tilbage som til Oldtidens Dage begyndte det - da den "hvide Klit", som vi kalder den, røg og føg sig ind over Landet - blændende hvid aad den sig frem og dybt borede den sig ind i Thyland, hvor Skoven forlængst var lagt øde og ingen Hindringer bød for den fremtrængende Fjende, saa dybt, at der paa Steder er kortere til Fjorden end til Havet fra den inderste Klit - og graa lagde Klitten sig til Hvile paa de Steder, hvor der før var Mark og Skov.

Hvor man end blader i Menneskenes Historie, støder man paa blodige Kapitler. Overalt, hvor man vender et Blad, finder man Krigens røde Spor. Den ene Trængsel afløser den anden, og altid hvor en stor Vaade er gaaet over Folket, har man hørt Øksen synge og Ilden knitre i Skovene. Man har set de gamle Kæmper falde for Krigens Krav - de gamle Naturgoder - som synes tænkt at skulle vare i rolig Turnus til evig Tid som et uundværligt Led i Kæden af Menneskenes Fornødenheder - har maattet falde som Ofre for den Naturmagt, hvis Gaade vi endnu aldrig har kunnet løse til Skade for os selv og vor Slægt - og som vi kalder for Krig.

Saadan gik det i Thyland, og saadan gik det mange andre Steder.

Jeg har engang læst i en norsk Bog Sagnet om Prinsesse Askegran.

Sagnet er ellers skotsk, og det siger, at de gamle i Højlandets Hedeegne den Dag i Dag ved Pejseilden fortæller de smaa Børn om den onde, norske Prinsesse Askegran, der var saare skøn at skue, og som i sin Trolddom kunde flyve paa en Sky. I Forklædet havde hun brændende Gløder, som hun kastede ud over Skovene, saa de fængede, brændte og forkullede helt. Naar saa den norske Konge samlede sine Mænd til Leding for at fange Prinsessen, gled hun tilbage over Havet paa sin Sky. Men Børnene lærer noget andet i Skolen, og naar de bliver store nok, forstaar de, at Sagnets

Prinsesse Askegran var de norske Vikingeflaader, der brændte Skotlands Skove for at øde Landets Kraft, saa det var lettere at faa Bugt med.

Men det fortælles i samme Bog, hvorledes Prinsesse Askegran en Dag vendte sig mod Norge selv. Det var Hanseaternes Flaade, der dennegang ødede det norske Vestlands Skove - for rigtigt at knække Norge. Og som det gik Skotland, sank det norske Vestland ned i Armod og Elendighed. Den samme Elende - ganske som vi kender den fra Jylland, hvor den jydsk Vestkyst gik i Armod, da Skovene faldt i Krigens Spor, og Heden klædte Skovlandets Grund og bredte sig ud over Agerlandet, der blev arm, da Skovens Læ forsvandt.

Nutiden kan fortælle os et og andet i samme Retning.

Et Folk er lykkeligst, og et Land trives bedst, hvor dets Skoves Trivsel ligger dets Børn inderligt paa Sinde.

For Skoven er et levende Væsen. Det pusler ved dens Rod og suser i dens Kroner. Den lever sit eget Liv og fører sin egen Tale, og for den, der er ydmyg nok af Sind, har Skoven meget at fortælle - fordi den er gammel.

Og Skoven er god ved Menneskenes Børn. Den yder dem Ly og Lunhed. Giver dem Tømmer til Huse, Skibe, Husgeraad og Ved til Brænde. Yder Skygge for Solens Straaler og Ly for de barske Vinde og den knygende Sne.

En nulevende dansk Hedeforstmand har sagt, at han kan se, om en Mand er god eller slet paa den Maade, han hæger om sin Skov. For et godt Menneske hæger altid om sin Skov med mindst den samme Kærlighed og Tak, som Bonden skøtter om sine ydende Okser. Men Skovens Krav til Menneskets Kærlighed paa Stort og Smaat er endnu større og paa længere Sigt, for Bonden og Oksen er begge af kortfristet Liv, og Mandens Liv og Skovens Liv er ikke at ligne sammen. Det er Slægtens Liv, vi skal maale med Skovens, og naar vi tænker paa Skoven, skal vi tænke paa Slægten og omvendt. Det gjorde de gamle ikke, for de evnede i deres Retsorden kun at tænke paa sig selv og deres egen Generation paa det Omraade - og derfor faldt Skoven. Ingen tænkte paa at bygge den op, som vi søger at gøre det i Dag, hvor den nulevende Slægt med store Ofre strenger sig an for at genskabe Skoven i Klitter og Heder og paa øde Jorder til ringe Gavn for sig selv, men til Glæde for de Slægter, som kommer.

Menneskene plyndrede den værgeløse - men Skoven blev hævnnet. Og her som altid maatte Efterslægten lide for Fædrenes Synder, for saadan er nu engang Livets ubønhørlige Lov.

Hvor Skoven var forhugget, brød Græsset frem i sin Vælde - som det gør det den Dag i Dag paa Rydningerne i de thylandske Plantager - og hvad Husdyrene paa Græs ikke bed af de unge Spirer, kvalte Græsset, der drak Jordens Fugtighed, hjulpet af den skarpe og tørre Vind, Hugsten havde lukket ind i Skoven.

Ad Aare blev Græsset paa mangfoldige Steder linstukket, naar dets Kraft var blusset af, og snart bredte Heden sig ud over det gamle Skovland. Men Agerlandet, der vel laa som opdyrkede Strækninger i Skoven, mærkede ogsaa, at Skoven gik til Grunde. Det Læ og den Lunhed, som Skoven havde haft at byde sine Naboer, gik bort og hermed Jordens Friskhed og synderlige Oplagthed for Brødkornets Vækst og Trivsel, hvad der endnu mere dengang kom til Syne, hvor Evnerne og Midlerne hos Menneskene var smaa!

Og som Skoven trængtes tilbage, og Heden bredte sig, rykkede i Kystegnene en anden og farligere Fjende frem end Blæsten, Græsset og Lyngen, og Bonden saa den rykke nærmere og nærmere fra sin lerklinede Hytte - for Bulhusenes Tid var forlængst forbi med Skoven - og det var den "hvide Klit!"

Langs Thylands Kyst mod Nord og Vest ligger flade, lave Strækninger, som Geologerne fortæller er hævet gammel Havbund. Som Øer i dette Fortidens Hav - Stenalderhavet kaldet - hæver Thys gamle Bakkeland sig, hvis stejle Skrænters brat afskaarne Træk røber for Beskueren den fortidige Kystlinie!

For Thyland bestod dengang af flere større og mindre Øer. Det flade ensformige Land, som vi kender fra Egnen omkring Ballerum, Klastrup, Hundstrup og Østerild med flere Steder, er den Havbund, som i Dag binder Fortidens Øer sammen, men i Fortiden bar det adskillende Hav!



*Klitinspektør Bang, der begyndte som
Plantør i Svinkløv og vistnok indførte
Sitkagranen.*

Paa denne gamle Havbund har der sikkert aldrig været Skov. Men Skoven har bredt sig over de større Øer, og at der har været stærke Ege i Thy, fortæller Fundene os fra Hundborg Mose.

Over dette bare og vindhærgede Land - med de unge, vaade og flade Sletter mellem de gamle Bakkeøer, hvis stejle Kridtklinter dengang som nu har fanget Sollyset til morsomme Reflekser - røg og føg Flyvesandet sig frem!

Kaster vi en Grøft gennem en af disse Sletter, ser vi i Grøftens Sider det hvide Sand paa nogle Steder gennemtrukket af flere - op til en halv Snes Lag, medens der andre Steder kun er enkelte eller slet ingen. Disse Lag - som er gammel, overføgen Græs- eller Lyngskjold - fortæller, at Sandflugten har fundet Sted ad flere Gange med stille Perioder imellem af Varighed svarende til Lagenes Tykkelse.

Paa samme Maade er Klitten trængt ind over det gamle Bakkeland og har ødet dyrkede Marker og Landsbyer og tvunget Befolkningen til at flytte til andre Egne. Sandet lagde sig om Tved Kirke - som holdt Stand - medens Tvorup Kirke med

Sandflugten som indirekte Aarsag gik tilgrunde. Herregaarden Nebel i Vestervanned Sogn, der engang var saa betydelig, at den rige Kjølbygaard ved Hundstrup kun var dens Annexgaard, blev efter Sagnet flyttet tre Gange og endte med at synke ned til en lille Gaard, medens Vilsbøl Statsplantages Bevoksninger nu breder sig over de Klitter, der ødelagde dens Agre og rige Enge, hvorom Beretningen lyder, at der var alene 1200 Karles Slet!

Hvad der fortælles om Nebelgaard, kan i nogen Maade ogsaa berettes om Nystrupgaard i Vang Sogn, for talrige var de Gaarde og Landsbyer, som Sandflugten lagde øde i Sognene nær Havet. Særlig slemt hærgedes Hvidbjerg, Ørum og Lodbjerg Sogne, men ogsaa til Skinnerup Sogn, der ligger nær Thisted og altsaa ikke langt fra Fjorden, naaede Klittens østligste Udløbere!

- Og af Jyllands Amter var Thisted Amt det, som Sandflugten hærgede mest!

Naturligvis huede Sandets Hærgen i Landet ikke Myndighederne, men sikre historiske Efterretninger om Ødelæggelse ved Sandflugt har man imidlertid først fra det 16. Aarhundrede, saaledes blev der i 1539 sat en Straf af 40 Mark for den som slaar eller rykker Tag ved Vestranden af Jylland, og en Resolution af 1558 bestemmer, at den, som afslaar eller i nogen Maade ødelægger Marehalm, Hvideris, Sener, Klittag, Slie (Rødder i Overfladen af Sandet) eller de Torne som gro paa Sandbakken eller Klitten mod Vesterhavet, skal straffes som Tyv uden al Naade, og desuden oprette den derved fremkomne Skade. De samme Bestemmelser gentages i Chr. V's danske Lov af 1683".

I 1779 oprettedes et særligt Reskript for Thisted Amt angaaende Dæmpningsarbejdernes Fordeling indenfor Befolkningen, Arealernes Fredning, Antagelse af Opsynsmænd, Klitsyn, samt Straffe og Mulkter for Forseelse og Overhørighed.

Professor Erik Viborg, der var Professor ved Københavns Universitet, berejste paa Regeringens Opfordring i 1786 Klitegnene i Jylland, og i 1788 udgav han sin "Efterretning om Sandvexterne og deres Anvendelse til at dæmpe Sandflugten paa Vesterkanten af Jylland". Viborgs Rejse og nævnte Beskrivelse af Klitforholdene medførte, at han i 1790 fik overdraget Inspektionen med de Foranstaltninger, der maatte tages til Sandflugtens Dæmpning.

Professor Viborgs Virksomhed drog med sig, at de Bestemmelser af 1779, som alene gjaldt for Thisted Amt, nu ogsaa kom til at gælde for hele Landet.

Afd. Klitinspektør Bang fortæller herom i sin Bog "Om de nord- og vestjydske Klitters Beplantning", at "det fornødne Dæmpningsarbejde skulde efter Forordningen af 1792 udføres ved Naturalpræstationer af Kystens Beboere, og det ikke blot af Klittens Lodsejere, men selv flere Mil inde i Landet beliggende Sogne - de saakaldte Hjælpesogne - kunde komme til at gøre Pligtarbejdet i Klitten. Senere ordnedes Hjælpesoggenes Pligtarbejde ved Plakat af 6. Marts 1838, og endelig ved

Lov af 26. Marts 1852 afskaffedes det helt, samtidig med at Klitvæsenet arbejdede sig frem til Statshjælp og til at faa sine Bestillingsmænd lønnede af Staten . . .”.

29. Marts 1867 gennemførtes saa endelig den Lov om Sandflugtens Dæmpning, hvorefter vi arbejder i Dag. Dæmpningsarbejdernes Ledelse er betroet en Klitdirektør, og i hvert Amt er der en Overklitfoged som ledende Tilsynsmand og Formand for Sandflugtskommissionen, der desforuden bestaar af 1 Repræsentant for Amtet og 1 for hver af de respektive Kommuner langs Kysten. Hver Kommune besørger nu sit Dæmpningsarbejde under den daglige Ledelse af det kommunale Medlem af Sandflugtskommissionen og 1 eller flere Klitfogeder. Udgiften godtgøres med Halvdelen af Statskassen, idet Amt, Kommune og Lodsejer ligeligt deler Resten - af vel at mærke de Arbejder, der foretages i den særligt afmærkede Klit, der staar under det offentliges Fredning, medens Lodsejerne til alle de øvrige Klitarealer, der kun staar under det offentliges Tilsyn, i givet Fald selv og hver for sig maa lade udføre de Dæmpningsarbejder, Kommissionen paalægger dem.

Den sidstnævnte Lov udvidedes ved Tillæg af 11. Maj 1935, hvorefter et meget stort Areal af Havklitten i Thisted Amt indlemmedes blandt de Arealer, som staar under det offentliges Fredning. Efter denne Lov betaler Staten for Arbejderne i denne fredede Havklit ogsaa Lodsejerens førnævnte Andel - altsaa tilsammen de to Tredieparter, medens Amtet og Kommunen deler lige om Resten.

Samtidig blev hele Strandbredden medregnet til ”fredet Klit”!

Før Forordningen af 1779 - der som nævnt alene gjaldt for Thisted Amt - søgte Beboerne som sanddæmpende Middel at anlægge smaa Volde til at fange Sandet, og naar disse Sandfangere var tilføjet, rejstes nye ovenpaa disse og saa fremdeles. Det var efter det samme System, som vi kender fra Sneskærmene langs Veje og Jernbaner. Helt er dette imidlertid ikke forladt, idet vi i vore Dage bruger i større Vindbrud i Havklitten at opstille en eller flere Rækker af Bjærgfyrris til at fange Sandet. Naar Risene har samlet saa meget Sand, at de er helt dækkede, sættes om fornødent nye Rækker Ris, indtil Maalet er naaet! Samtidig eller paa et senere Tidspunkt plantes Klittag for at dæmpe Sandflugten i disse nydannede Sande.

Professor Viborg havde anbefalet at opsætte ”Værn for Sandet af Sandtisse, krybende Pil, Klitrose eller i Mangel deraf Hjelme, mellem hvilke der saa skulde saas Vipper af Frø og sønderskaarne Mellemstokke af Sandvæksterne”.

Denne Metode blev prøvet i Klitten og forladt, idet man gik over til at anvende Dæmpning i Havklitten ved Plantning af Hjelme, der rykkes i Lokker - hvor Hjelmen staar frodigt - af en lille Haandfulds Tykkelse og plantes ved Hjælp af Plantespade og ”Spjalte” med omkring en halv Alens indbyrdes Afstand mellem Lokkerne i de Sande, der ønskes dæmpet. Er her passende Sandpaafygning gror Hjelmen villigt!

Hjelmen er den ”hvide Klit”s fornemste Græsart, den er, som Sandflugtskommissær Andresen - der i mange Aar virkede i Thy - udtalte, ”den mærkeligste og i en vis Forstand den højeste Plante, som Danmark har at opvise, derigennem at en eneste Busk kan foranledige Dannelsen af en Klit paa 20-30 Alens Højde. Der synes ingen Grænser at være for Plantens Vækst, saalænge der er Sandflugt. Klittaget staar saaledes med sin Fod paa Klittens Bund og med sin Krone paa Klittens Top”.

Det er karrige Kaar efter almindelige Begreber, der bydes Planterne i Klitten, men disse Vækster er ogsaa udrustede til et Liv i tilsyneladende Armod, hvor det ikke alene gælder om at fæste sig selv og binde Sandet samt staa mod den altid truende Vind, men Planterne maa til en vis Grad kunne taale at blive dækket af Sand - saaledes som Hjelmen, der ligefrem kun trives godt, hvis den til Stadighed faar jævn Sandpaafygning - og helst af frisk Strandsand.

Den, som har Sans for ”den hvide Klit” og dens betagende Skønhed, maa ogsaa elske dens yndige, fine og farvelette Flora, der afgjort ikke er fattig i sin Art.

Langt smukkere end Hjelmen er Græsset Marehalm, der imidlertid ikke forekommer slet saa dominerende som Hjelmen og i sin Forekomst nærmest er knyttet til den yderste Havklit. Det er et større Græs end Hjelmen, som det iøvrigt minder meget om, men dets Blade er bredere og ligesom blaaduggede. Desværre vil det føre for vidt at komme ind paa ”den hvide Klit”s Flora, hvorfor jeg skal indskrænke mig til at nævne nogle af de mere iøjnefaldende Arter som Graaris, Sandtisse,



Bohn-Jespersens Forsøg i Vilsbøl Plantage. (P. Thaarup fot.)

Klitrose, Lyng, Mandstro, Svinemælk, Sandskæg, Sandstar, Muse-Vikke, Smalbladet Høgeurt, Kællingetand og - den yndigste af dem alle - den lille lyse og fine Stedmoderblomst.

Det er som den venlige, gamle Klitinspektør Bang engang sagde til mig i sin Erindrings Glæde over sine mange Naturindtryk: "Klitten er en dejlig Billedbog!"

Havklitten er alle Klitters Moder - og vi kender den som den levende, evigt skiftende - af Vestenvinden ind mod Landet drevne - "hvide Klit"! Men der, hvor den hvide Klit lægger sig til Hvile inde i Landet bag Havklittens Ryg, opstaar den Form for Landklit, vi kalder for den "graa Klit". "Den graa Klit" blev til af "den hvide Klit", da Planternes Dække blev saa stærkt mellem Klittagets Tuer, at Hjelman sygnede af Mangel paa Sandpaafygning, og Klittens Mosser og Laver bredte sig for sammen med Blomsterplanterne at danne et skrøbeligt graagrønt Dække over Klitten. Dette graagrønne Dække - som har givet Klitten Navnet "den graa" - er meget tyndt og let at træde igennem for Mennesker og Dyr.

Om denne Klit skriver Sandflugtskommissær Andresen: "Skønt saaledes Klitten er dæmpet og undertiden kan holde sig i mange Aar, er den dog ingenlunde at stole paa, og det er derfor ogsaa kun de jævnt skraanende Sider ved Sandenes Fod eller de lavere Bakker, som man ser klædt saaledes, medens de større Sandes Sider og Toppe ofte er slemt forrevne af store Vindbrud".

Klittens Vegetation er stærkt skiftende og afhængig af forskellige Faktorer, hvor selvfølgelig først og fremmest Klittens Alder og Forhold til Verdenshjørnerne med Solens og Vindens forskellige Indvirkning spiller den fornemste Rolle, men ogsaa Klittens Hælningsgrad kan være afgørende for S sammensætningen af Klittens Plantevækst, dens Styrke og Frodighed.

Det er Vegetationen og dennes Evne til at binde Sandet, som har givet Klittens Inddeling - for at nævne de almindeligste Typer - i Lav-Klitten og Sandskæg-Klitten, som begge er meget svage, Mos-Klitten er lidt stærkere og Grønsværs- eller Græsklitten er den stærkeste, fordi i dette sidste Tilfælde har i Reglen det Sand, som har dannet Klitten, først vandret over næringsrig Grund,

hvorfra det har medtaget nogle Humus- eller Lerpartikler, der nu giver sig tilkende gennem Væksternes større Frodighed.

Hvor Klitsandet dækker gamle Mark- eller Skovarealer, finder man i Reglen Klitarealer, ligeledes af en vis Frodighed. Dels er Sandlaget paa disse Steder ofte ikke sværere, end at Planterne kan hente Næringen op fra de overføgne, næringsrige Lag, men paa den Slags Arealer er Terrænet ydermere tit af en saadan Beskaffenhed, at Sandet har haft Lejlighed til paa sin Vej at medtage Næringsstoffer paa nævnte Maade. Baade Græsklitten og Klitterne paa saadanne overføgne Arealer, hvis Ydre kan være lige saa fattig som den "graa Klit" i Almindelighed, hvis Sandlaget overstiger en vis Tykkelse, afgiver meget ofte fortrinlige Muligheder for Skovs Fremelskning, da Træerne kan gaa temmelig dybt med deres Rødder.

Dette i Modsætning til Klitsandet, som paa sin Flugt kun har passeret den hævede Havbunds Arealer eller anden fattig Klithede.

Den Slags Flyvesand er næsten altid blevet magrere ved at blive "slidt" paa Vejen frem.

Hvor et Klitareal bestaar af slige Sande, frembyder det kun de tarveligste Muligheder for Fremelskning af Skov.

Foran har jeg søgt at fremdrage de vigtigste Blade af Klittens Naturhistorie, men denne er endnu langt mangfoldigere baade med Henblik paa Vegetation og Terrænformer, de mellem Klitterne beliggende udblæste Sande, de ofte udstrakte, lyngklædte Hedestrækninger med Søer og Vande mellem Klitterne, og den for de paagældende Steder særlige Flora - og Fauna.

Medens Dæmpning af Sandflugten i Havklitten foregaar saa godt som udelukkende ved Plantning af Hjelme, er denne Fremgangsmaade forlængst forladt i Landklitten, af den ofte nævnte Grund, at Hjelmen kræver for sin Vækst og Trivsel frisk Sandpaafygning. Dæmpning af de opblæste Huller - de saakaldte Vindbrud - i Landklitten foregaar i Dag saa langt overvejende ved Hjælp af Lyng, der spredes i et tyndt Lag over hele Hullet, efter at dettes Brinker er blevet afrundet.

Det, der var vanskeligst i gamle Dage, var først og fremmest at skaffe Fred for Mennesker og Dyr - særlig den store Mængde Faar som baade Lodsejere og ikke Lodsejere holdt i Klitten. Medens Havklitten ikke led saa meget under Færdselen, var det den graa Klit med dens skøre Dække, der ikke kunde taale Dyrenes Færden. Naar hertil kom den bristende Evne hos Klittens Myndigheder til at forfølge de dæmpningsmæssigt set vundne Sejre, forstaaer man hvorledes der hos de samme Myndigheder kunde opstaa en Trang til at faa Klitten klædt paa en saadan Maade, at den blev liggende stille - og paa den Vis opstod Tanken om at klæde Klitten varigt med Skov.

Saaledes opfordres der i Forordningen af 1792 til at gøre "Forsøg med Udsæd eller Plantning af Vækster, som trives paa Sandet, naar dets Flugt er dæmpet", og Professor Viborg omtaler i sin førnævnte Beretning "at det synes muligt at kunne opelske Skov paa Vesterkanten af Jylland, dersom Begyndelsen skete paa saadanne Steder, som ej er for meget udsatte af de haarde Vestenvinde".

Sandflugtskommissær Thagaard i Thisted Amt gjorde ligesom Kolleger i de andre Vestkystamter nogle Smaaaforsøg, hvilket resulterede i, at Sandflugtsvæsenets administrative Ledelse udtalte sig gunstigt for yderligere Forsøg.

Ved kgl. Resolution af 23. September 1815 fik ogsaa bl. a. Amtmanden i Thisted Amt Paabud om at sørge for, at der paa Sandflugtsarealerne blev gjort yderligere Forsøg paa at fremelske Skov, hvilket resulterede i Anlæg af 5 smaa Plantager paa tilsammen 63 Tdr. Ld. - nemlig ved Hjørdemaal, Hansted, Nors, Klitmøller og Tvorup. Den kendteste er den Plantning, som kom til at ligge omtrent midtvejs mellem Hansted og Klitmøller paa det nuværende Reservats Grund ved det kaldte "Skovhus", og hvoraf der endnu er nogle sparsomme Rester tilbage.

Selv om disse Plantninger blev anlagt i Læ af Klitterne trivedes de ikke synderligt godt, hvilket i 1838 medførte Nedsættelsen af en Kommission, der udtalte, "at den Tilstand, hvori Plantagerne befinder sig, betager alt Haab om at fremelske Skov paa disse Steder".

Dette medførte, at Plantningerne blev opgivet, og Arealerne afhændet til Amt og Kommune eller tilbagegivet de Lodsejere, der havde maattet afgive Jorden.

Til Plantningernes Tarv var der Nord for Thisted Amtmandsbolig blevet anlagt en Planteskole paa en Snes Tønder Land, som i 1844 blev overdraget Amtet som Ejendom. Arealet var i 1821



*Kammerraad, Sandflugtskommisær
Andresen, f. 1812, d. 1870.
Plantede i Hvidbjerg Klit 1850-68.*

delvis blevet tilplantet for at tjene ”som Zir for Thisted By og til Glæde for dens Indvaanere”. Efter Kong Christian d. 8. - Landets Enevoldsherre - blev Plantagen døbt ”Christiansgave”.

Officielt var altsaa Klitplantningen opgivet som et af Resultaterne af Kommissionsbetænkningen af 1838. Imidlertid gik det her - som det saa ofte gaar - naar en Sag opgives som mislykket, at Tanken lever videre, til Vejret mildner og den rette Grobund findes for dens spirende Kræfter.

I Thisted Amt var paa dette Tidspunkt ansat en Forstkandidat som Sandflugtskommisær, der i Amtet blev kendt under Navnet Kammerraad Andresen. Denne Mand, der maa have være meget interesseret i Plantningssagen, udførte paa den nuværende Hvidbjerg v. Aa Plantages Grund og for egen Regning en Række Smaaforsøg, der dog var tilstrækkeligt store til, at han kunde uddrage den Lære, der i Hovedsagen til den Dag i Dag har været Rettesnoren for Klitternes Beplantning paa Jyllands Vestkyst.

Medens de førnævnte smaa Plantinger, der var anlagt efter kgl. Majestæts Regerings Ordre, i Hovedsagen var blevet tilkultiveret

ved Saaning af Skovfyr og Rødgran med lidt Indblanding af Lærk og Birk, kom Kammerraad Andresen til det Resultat, at de eneste Træarter, som nogenlunde taaleligt kan trives i Klitterne er Bjergfyr, Østrigsk Fyr og Hvidgran. Ligesom han med fuld Gyldighed til Dato fastslog, at kun paa Nord- og Østsiden af Klitbakkerne og paa Sletterne kan Træplantningen udvikle sig til Skov - medens man kun kan opnaa tarvelig Kratskov paa Bakkernes Syd- og Vestsider.

At vor kære, gamle, lavbenede Bjergfyr var de store Hede- og Klitrealers forkultiverende Træart - som den fremragende Jordbundsforbedrer den er - har endnu staaet ubestridt, og at den kandelaberkronede østrigske Fyr med de lange, dybgrønne Naale og den graatgrønne, stærkt skorpebarkede Stamme - foruden maaske at være vort skønneste Naaletræ - er Klitbakkernes ideale Træ trods de store Vanskeligheder, der er forbundet med dets Kultur og heraf følgende Anvendelighed i Praksis - har endnu ingen søgt at gendrive, hvorfor vi til Træarten den Dag i Dag knytter vore Haab for Fremtiden. Maatte det lykkes for os at finde frem til den rigtige Afart og lære, hvordan vi skal forholde os med Plantens Kultur, da har vi naaet at løse Klitplantningens Gaade for de store Klitbakkearealers Vedkommende indenfor Værneskovens Omraade. Fordi Træarten har givet: Klitvæsenet dybe Skuffelser, skal det paa ingen Maade berøve den et Fremtidsperspektiv - tværtimod!

Hvidgranen er den ringeste af de tre - set med Klitforstmandens Øjne - men at den som den vindfaste og den lidet vindtaalende Rødgrans Afløser i de vindhærgede Egne har gjort Fyldest, selv om den i Dag med Hensyn til Fremtiden i al Fald i Klitten har mistet meget af Forstmandens Interesse, skal ikke tjene til at gøre Kammerraadens Klarsyn paa dette saa vigtige Omraade mindre. Den Træart, som i al Fald foreløbig saa afgjort i Klitten er blevet vor Hovedtræart blandt Granerne - Sitkagranen - har Kammerraad Andresen vel ikke engang kendt af Navn. Den tilhører saa udpræget vor Generation.

Selv om man maa gaa ud fra, at den thylandske Kammerraad fra Taabel har gjort de paagældende Magthavere bekendt med sine plantningsmæssige Interesser, faar man det Indtryk at denne Mand - der ellers maatte synes fortrinligt kvalificeret - blev skubbet tilside, da Klitplantningssagen i 1851 - altsaa for snart 100 Aar siden - atter saa Dagens Lys.

Imidlertid gik det her, som det saa ofte gaar, at Eftertiden indsaa Mandens Fortjeneste og rejste ham et Minde paa det Sted i Hvidbjerg Plantage, hvor hans Plantningsforsøg fandt Sted. Paa Stenen staar: ”Sandflugtskommisær C. C. Andresen – 1812-1870. - Plantede her i Tiden 1850-68”.

Sagen forelagdes den indenfor Forstmandskredse kendte Statsskovrider, Forstraad Bjørnson, der til selve Sagen kom med en Udtalelse, som siden nu og da er set brugt som et Slags Motto for Klitplantningen, og som lød saaledes: ”At Klitterne bringes under Skovkultur er et Statsanliggende af mangesidet Betydning, som det maaske er forbeholdt vor Tid at realisere!”



Skovfyr i Østerild Plantage. (P. Thaarup fot.)

Iøvrigt anbefalede Bjørnson Bjærgfyrren - og af Løvtræer Graaællen til Brug i Klitterne.

Enden paa Sagen blev, at man igen begyndte paa Klitplantningen under Ledelse af Kammerherre Riegels, der selv havde ledet Plantningsforsøg paa Hederne, og i 1853 blev ved Tvorup i Thy anlagt nogle Kulturer - denne Gang oppe i selve Klitbakkerne i Modsætning til de første 5 smaa Plantager, der efter Professor Viborgs Anvisning var blevet lagt i Læ af Klitterne.

Der plantedes uforknytt Hvidæl i Rækker vinkelret paa hverandre, saa der fremkom smaa Kvadrater med 4 Favne lange Sider, og i disse plantedes der med stort Mod Eg, Bøg, Asp, Guldregn, Ædelgran, Skovfyr, Hvidgran og Østrigsk Fyr. 3 Aar senere medtoges omsider Bjærgfyrren. Iøvrigt plantedes der Bukketorn, Liguster, Robinie, Rose, Kirsebær, Skyrækker, Ask, Hyld, Poppel og Pil, ligesom der ogsaa blev saaet baade Agern og Kastanie.

Som det var at vente klarede Løvtræerne sig ikke godt oppe paa Klitbakkerne, og de fleste

gik ud. Ællen var den, der til at begynde med lovede bedst, medens Egen holdt nogenlunde ud og lever for en Del den Dag i Dag. Naaletræernes Granarter kunde ikke trives paa selve Klitterne, medens det gik nogenlunde paa Bakkernes Nordsider samt paa Sletterne. Derimod trivedes Fyrrearterne overalt efter Forholdene tilfredsstillende, og Resterne af de Østrigske Fyr og Skovfyr staaar endnu skønne at skue paa Klitterne i Tvorup Plantage.

Dette Forsøg blev sammen med et lignende Forsøg, der var anlagt i Ribe Amt, besigtiget af en Kommission, hvis gunstige Udtalelser gav Anledning til Lov af 29. December 1857, hvorefter Arealer kunde eksproprieres til Skovfrembringelse paa Klitterne.

Denne Lov medførte, at et Areal paa omkring 150 Tdr. Ld. blev anlagt til Plantage i hvert af de 4 vestjydske Amter. For Thisted Amts Vedkommende betød det en Udvidelse af det gamle Forsøgsareal ved Tvorup nær Sjørring Sø.

Ligesom den daværende Overførster i Jylland angreb Karmerraad Andresen hele Plantningsprojektet og paapegede som foran anført, at paa Klitterne skulde man ikke vente sig at frembringe Skov, der kunde kun gro Krat som en Art Værneskov, medens de egentlige Skovanlæg burde forbeholdes Klithederne bag Bakkerne.

Riegels fastholdt imidlertid sine gamle Metoder, og som det fremgaar af hans Instruks til Plantørerne af 1859, skal der ”paa Vindsiderne af de udsatte Klitter anbringes: Hvidæl, Birk, Eg,

Bjergfyr og Hyld, der paa de lavere Dele af Klitsiderne skal blandes med Hvidgran og Østrigsk Fyr. I Lavningerne skal plantes: Hvidgran, Østrigsk Fyr og Skovfyr og paa Steder med Læ Hvidæl, Eg, Birk, Kirsebær blandet med noget Rødæl, Skyrækker og Bøg. Overalt skal indblandes Hyld".

Det gik som ved de første Forsøg. De fleste af Løvtræerne gik ud og de øvrige forholdt sig nogenlunde paa lignende Maade som første Gang.

Man kunde ved Riegels Død i 1861 som det væsentligste Resultat af hans Virksomhed notere, at man havde lært ved Selvsyn hvilke Planter, der kunde gro i Klitterne, og hvilke ikke. Disse gamle Plantninger, hvis Rester endnu er at finde i Tvorup Plantage, er meget smukke og interessante at se, særlig da man her muligvis har et Fingerpeg i Retning af, hvorhen man skal gaa, naar en Dag Bjergfyrren - der sluttelig kom til at danne Værneskoven paa Klitbakkerne - skal fornyes. Tør man vove at tro paa en Blandingsskov paa Klitbakkerne af Østrigsk Fyr og Vintereg isprængt selvsaaet Bjergfyr? For hvis det er Tilfældet, vil man opnaa en Klitskov af en særegen vekslende Skønhed og Ynde samtidig med, at man maaske med nogen Grund kan haabe, at denne Skov vil være af et længere Liv end Bjergfyrkrattet, der af mange Mennesker - og med Urette - bliver betragtet med Ringeagt.

Som Riegels Efterfølger udnævntes den jyske Godsejer, Kammerherre de Thygeson, der selv havde plantet Skov paa Heden.

Denne forkastede straks Riegels mange forskellige Træer og kom i Hovedsagen til de samme Synspunkter som Andresen med Hensyn til den Østrigske Fyr og Bjergfyrren, som de Træarter, der burde blive de herskende i Klitterne. Da den Østrigske Fyr i Tiden omkring 1875 blev angrebet af Naalesvamp i ret stor Udstrækning, blev den - og sikkert noget forhastet - fuldstændig kasseret af de Thygeson, og siden den Tid og til vore Dage blev Bjergfyrren Klitternes ubestridte Hovedtræ.

Skovfyr, Hvidgran og Ædelgran blev kun medtaget paa ganske enkelte særligt egnede Steder, medens af Riegels store Mængder af Løvtræ kun Egen fik tildelt en lille beskedne Plads.

Den førnævnte Lov af 29. Marts 1867 havde en Bestemmelse gaaende ud paa, at "foruden egentlige Sandflugtsstrækninger kunne ogsaa andre tilgrænsende Arealer med Indenrigsministeriets Samtykke paa de i forannævnte Lov af 29. December 1857 § 2-6 foreskrevne Maade exproprieres og henlægges til Beplantningsarealerne", hvilken Lovbestemmelse i høj Grad kom til Anvendelse i de følgende Aar og til Dato, hvor Statens Arealbesiddelser i Klitterne efterhaanden nærmer sig stærkt de 42,000 ha - hvoraf omkring Halvdelen er placeret i Thisted Amt.

Da Thisted Amt saaledes rummer en saa betydelig Del af Klitvæsenets Plantagearealer fremfor de øvrige Vestkystamter - og som nævnt var det Amt, hvor Sandflugten var værst - er Klitvæsenets Historie for en meget stor Del skrevet i Thisted Amts Klitter og Plantager.

Efter Loven af 1867 skulde der udnævnes en Klitinspektør - hvad naturligvis blev de Thygeson - medens Baron Rosenkrantz til Færgegaard blev Amtets første Overklitfoged. Denne afløstes i 1892 af Forstkandidat Bohn-Jespersen, som i 1923 efterfulgtes af Forstkandidat Allan Heilmann, der i 1930 flyttede til Hjørring Amt. Den nuværende Klitdirektør er Forstkandidat Poul Thaarup.

Medens de første Klitplantningsforsøg var foretaget i den levende (hvide) Klits Bakker uden forudgaaende Lyngdæmpning, blev det snart - som Følge af Erfaringen - en fast Regel forsvarligt at lyngdæmpe alle Sande, hvorefter Bjergfyrren plantedes.

Om Foraaret kunde man saa se Plantefolkenes brogede Karavane bevæge sig i Amtets Plantagearealer - delt i Hold paa tre - en Mand med den paa Kysten saa kendte Klitspade efterfulgt af to Kvinder eller store Børn, der bærede Plantekassen med Fyrrene i den ene Haand og den lille Enhaandspade - "Spjalten" - i den anden, satte Planterne i de af Manden vrikkede Huller.

Eller ude paa Sletterne - hvor der før Plantningen skulde graves Huller, efter at Lyngen var blevet afslaaet for at tjene som Dæmpningsmateriale for Sandene, og hvor Mændene langs deres udspændte Gravesnore og med den blinkende Spade i Haanden aftog Tørv efter Tørv.

Og paa de vaade Sletter - hvor Skovfuld efter Skovfuld kastedes op fra dybe Grøfter - for at de ofte kilometerlange Vandledninger kunde komme til at fri de fugtige Heder og Klitkjer for det overflødige Vand, saa Landet blev tjenligt til Plantning.

Ved hver af de store Plantager, som blev oprettet, anlagdes, i Reglen nær Plantørboligerne, gode Planteskoler, hvor der om Foraaret udfoldedes og stadig udfoldes en livlig Virksomhed. I de smaa



*Baron Rosenkrantz til Færgedaard,
Overklitfoged i Thisted Amt fra 1867-
1892.*

Prikletelte - der skærmer Planternes blottede Rødder for Sol og Vind - staar Kvinder eller Børn og sætter Planter fra Frøbedene i Formene til Priklemaskinerne - hver Form tager 50 Fyr eller 25 Gran - og naar Manden har opstukket sin Priklerende med Spaden, møder Kvinden eller Barnet - som oftest hans egen Hustru og Barn - med den fyldte Form, der saa bliver sat til Renden. Jorden tilskovles, og med Foden træder Manden fikst og let Jorden sammen om de smaa Planter, hvorefter Formen behændigt fjernes og rækkes Kvinden til ny Isætning.

Paa de vordende Frøbede er lagt Trærammer, over hvis Tremmer de i Vinterens Løb indsamlede Kogler spredes i et tyndt Lag. Snart høres en lystig Knitren og Sprækken fra Koglerne, som Foraarssolens friske Varme bringer til at klænge. Bedet bliver snart fyldt af de nedfaldende smaa bitte mørke Frø med den lyse Frøvinge - Naturens egen Model til Flyvemaskinepropellen -, Sand breder i et tyndt Lag over Bedet, og et Par Uger senere pipper de første spæde Spirer frem af den kommende Skovs vordende Træer!

Som Aarene gik, saa man Virksomhedens Resultat lægge sig mere aabent frem i Dagen. Fra at skimtes som bitte smaa Prikker i Landskabet, voksede Planterne til mørkegrønne Pletter, der i Tidens Løb groede mere og mere sammen, indtil Forvandlingen var sket. De udstrakte Kyststrækninger havde faaet "rullet et Bjergfyrtæppe over sig" - hist og her afbrudt af i Forhold til Helheden meget beskedne Partier af Sitkagran, Hvidgran, Ædelgran og Løvtræer som Birk, Eg, Æl og somme Steder lidt Bøg. Paa de ældre Plantagedele ses Rester af de gamle Plantninger af Østrigsk Fyr og Skovfyr som i den aldrende Tvorup Plantage.

Skovfyr i Smaabevoksninger eller Smaagrupper og spredt Indblanding dukker hist og her frem i Plantagerne. Særligt morsomt i V. Thorup Plantage, hvor Skovfyrren har udviklet sig tiltalende trods de magre Kaar i Læ af Klitterne - iblandet Rester af Eg fra den gamle Plantør Brüels Saaninger - et Minde om, at Veteranerne fra Klitplantningens første Dage ikke helt godvilligt har villet slippe Skovtræerne for den totale Hengivelse til Bjergfyrbusken. Eller i den saa lovende Østerild Plantage, hvor Skovfyrren fremtræder paa Steder med et ligefrem skovagtigt Præg over Bevoksningerne.

Blandt alle de nævnte Træarter er Sitkagranen Æventyret i Klitplantagerne. Plantningen af Sitkagran paabegyndtes fra Midten af 80-erne og saa vidt vides blev de første Forsøg gjort i Svinkløv Plantage, hvor den senere Klitinspektør Bang var Plantør. Thisted Amt blev Stedet for Sitkagranens Udbredelse fremfor de andre Kystamter, hvilket først og fremmest skyldtes den Interesse som vistes Træarten af Overklitfoged Bohn-Jespersen, der ikke alene fik frembragt smukke Smaabevoksninger af den i Vilsbøl, hvor han var Plantør, men ogsaa i flere af Amtets andre Plantager skabtes der i Tiden inden den første Krig adskillige smukke Bevoksninger som f. Eks. i Nystrup Plantage, hvor der alene blev kultiveret 100 ha, som stadig er i fortrinlig Vækst.

Ved Førstekultur paa Klithederne synes Sitkagranen at være vanskelig at kultivere og ofte dyr, ligesom de unge Træers Skud skades meget af Foraarsnattefrosten. Man maa imidlertid være taknemmelig for de gamle Bevoksninger, som vi har af Træarten - tiltrods for de med Kulturen forbundne Omkostninger - ikke alene for det Fingerpeg de giver os i Retning af Fremtiden, men ogsaa for den Masse Træ Bevoksninger gav Thyboerne i Krigens Tid. Foruden Frosten har Sitkagranen endnu en Fjende, og det er Rodfordærveren - en Svamp, der angriber Træartens Rodhals - og som særligt, hvor Træerne vokser paa Grus- eller Lerbund for ikke at tale om gammel Agerjord, synes at skade Sitkagranen meget



*Klitplantør Brüel,
der plantede V. Thorup Plantage.*

ved gennem Raad, der udvikler sig fra Roden og op gennem Stammen, at nedsætte Veddetts Værdi som Bygningstømmer.

Medens de første Sitkagranbevoksninger efter al Sandsynlighed stammede fra Sitkagranbevoksninger i Staten Washington i U. S. A., søger vi nu til Dags for at skaffe os Frøet fra de smukke Bevoksninger paa Dronning Charlotte Øerne ved Nordamerikas Kyst, hvis Afkom i Danmark har forekommet særdeles tiltalende.

Efterhaanden som Sitkagranen gik sin Sej ersgang over Klitterne, trængtes Hvidgranen - det 19. Aarhundredes Gran i Klitten - mere og mere tilbage. Dels skyldes dette Træartens langsommere Vækst og større Krav til Jordbunden, dels at selve Veddet er for kroget og skades ligesaa meget af Rodfordærver som Sitkagranens - saa Valget maa falde til Fordel for denne, selv om mange til Læplantning stadig foretrækker Hvidgranen.

Medens Riegels prøvede de forskellige Træarters Vækst paa selve Klitbakkerne søgte Overklitfoged Bohn-Jespersen at udforske deres Optræden paa de lidt bedre Arealer, Klitvæsenet fik overladt.

Passende hertil fandt han et Areal af den fra Sandflugtstiden ødelagte Nebelgaard, som Klitvæsenet havde købt, umiddelbart i Nærheden af Nors Sø, og her plantede han de forskellige Træarter i Kvadrater med en Nøjagtighed som Felterne paa et Skakbræt. Hver Kvadrat havde sin Træart, og blandedes indbyrdes mellem hverandre paa en saadan Maade, at Naaletræerne mest muligt kunde yde Løvtræerne Læ.

Der plantedes Sitkagran, Eg, Hvidgran, Bøg, Bjergfyr, Æl - og sidst ikke mindst - Ædelgran!

Medens Riegels Forsøg mislykkedes, havde B.-J. Held til at skabe en smuk Skov, som den Dag i Dag tjener til at illustrere Træarternes indbyrdes Samvækst i vort blæsende Klima og paa overføgen Bund.

Sitkagranen og Hvidgranen er efterhaanden skovet bort sammen med Bjergfyrren til Gavntræ og Brænde og er blevet erstattet af Ask, Ahorn, Bøg og japansk Lærk, der alle lover godt for Fremtiden. Medens Ædelgranen staar tilbage som det sidste Naaletræ og fortæller, at den, som i sin Tid blev regnet for et meget krævende Træ, ikke er bange for at tage Kampen op med Egnens barske Vind og den overføgne Bund.

Disse gamle Kæmper er i fuld Gang med at blive Mødre for de nye Ædelgrangenerationer, og det vil blive interessant engang i Tiden at se, hvor stor en Plads denne skønne Træart vil kunne tilkæmpe sig indenfor Klittens Rige.

Det er morsomt paa dette Sted at se, hvor Bøgen trives vel paa Thylands kalkrige Bund trods Storm og Vind, men ogsaa Egen - særlig den Afart, der hedder Vinteregen - staar paa Steder ganske tiltalende, medens de senere indplantede Ahorn og Ask gror frodigt, hver Bunden tiltaler dem. Paa saadanne Arealer og paa Klitsletterne vil Birken mange Gange gerne gro, og det samme gælder Ællen, hvor Grundvandets Forhold tiltaler den.

- Men over de største Arealer, der var udtaget til Plantning i Klitterne, var Bjergfyrtræppet rullet ud.

Snart skjulte det overføgen gammel Ager eller Fortidens lyngklædte, tidligere Skovgrund og snart var det den hævdede Havbunds i Duelighed stærkt vekslende Arealer, afføgne Sande, Stensletter eller gammel Strandbred.

Hvor Sandlaget laa tyndt over den gamle Grund, groede Bjergfyrren frodigt at ligne med Nabopartier, hvor Væksten blev ringere, fordi Sandlaget her var for tykt. Paa den hævdede Havbund - helst med gode Tørvelag - og hvor Heldet havde fulgt den vandregulerende Virksomhed, staar Bjergfyrren saa godt som nogetsteds. Det samme gælder Sletterne med de naturligt sunde Grundvandsforhold - selv om Bunden ikke synes særlig næringsrig. Men paa de sure Arealer og paa Klitten, hvor Sandet ingen Mulighed har haft for at gaa over næringsrig Bund eller



*Jægermester Bohn-Jespersen.
Overklitfoged i Thisted Amt 1892-1923
med Bolig paa "Søholt" i Vester Vanned.*



Sitkagran i Nystrup Plantage. (P. Thaarup fot.)

fundet sit Leje paa gammel Grund, der er Bjergfyrren af kummerlig Vækst - ja paa Klitten ud mod Havet er den endogsaa saa ussel, som det kan tænkes muligt, men den holder dog Livet. Derfor har Erfaringen lært Klitplantørerne, at man ikke skal gaa nærmere Havet end 1 km med Plantning af Træer.

Til en vis Grad røber Bjergfyrren ved dens Vækst, hvordan Jordens Art under den er, og dette er naturligvis et Fingerpeg i Retning af, hvordan man fremtidig skal forynge Klitplantagen. For omkring 15 Aar siden, da Spørgsmaalet med Hensyn til Klitskovenes Foryngelse trængte sig paa, nedsattes en Kulturplanlægningskommission, hvis Opgave det var at lægge Plan for Plantagernes Fremtid. Arealerne med deres Bevoksninger deltes efter deres Egnelse i 3 Hovedgrupper, nemlig:

”1) produktive Arealer, der paaregnes at kunne bære Skov af Gran og Skovfyr i god Udvikling, 2) Værnskovarealer, hvor Jordbunden er saa mager, at man maa gaa ud fra, at kun forskellige Fyrrearter, som Skovfyr, Østrigsk Fyr, Fransk Bjergfyr m. fl. kan afløse Bjergfyrren, og endelig 3) uproduktive Arealer, hvor Bjergfyrrens Vækst er saa ringe, at det ikke er rimeligt at søge den forynget, men hvor den udelukkende maa betragtes som en Sanddæmpningsforanstaltning, og derfor overholdes længst muligt. Paa disse Arealer vil Klitterne antageligt, naar de nuværende Bjergfyr er udlevet, blive dækket af Selvsaaing af Bjergfyr, samt af Lyng og anden Vegetation, der kan holde Sandet i Ro.”

Efter Planen deles de produktive Arealer - som andrager ca. en Trediepart af Klitskovenes samlede Areal - i Afdelinger paa nogle faa Hektar Stykket, som hver forynges med i Hovedsagen samme Træart, idet man søger - saa vidt muligt - at opnaa saa stor en Vekslen mellem Afdelingerne indbyrdes saa ikke ensartede og ensaldrende Træarter kommer ved Siden af hinanden, og hvor det tiltrænges samt er gørligt at gennemføre Læstriber eller Læbælter til Støtte for de kommende Bevoksninger.

Ved Foryngelsen af Bjergfyrren kommer naturligvis Sitkagranen i første Række blandt Hovedtræarterne - trods dens Svaghed overfor Frostangreb - paa de produktive Arealer, men ogsaa Ædelgranen - herunder Nordmandsgranen og *Abies grandis* - har fundet en Plads paa den lidt bedre



Fra Bohn-Jespersens Forsøg: Edelgran i Vilsbøl Plantage. (P. Thaarup fot.)

Jord. Begge Træarter kultiveres i Reglen ved Underplantning af den i Forvejen lyshuggede Fyr. Efterhaanden som de unge Træer vokser til, tyndes Bjergfyrren over Granerne eftersom dette skønnes tiltrængt af Hensyn til Lyset.

Skovfyrren og den østrigske Fyr - som i Reglen indblandes Skovfyrrene - kultiveres i "Striber", d. v. s. 10-15 m brede Bælter, hvor Bjergfyrren afhugges, og Fyrrene plantes. Naar det tiltrænges, udvides saa "Striberne" for Eks. med den halve Bredde.

Og hvor Lejlighed byder sig indblandes Birk, Bøg eller andet Løvtræ i Smaagrupper eller Smaabevoksninger, der paa en meget smuk Maade bryder Skovfyrskovens Ensformighed. Denne Fremgangsmaade er anvendt med Held ved Skovfyrrens Kultur bl. a. i Østerild Plantage, hvor der i de senere Aar er frembragt mange smukke unge Bevoksninger paa nævnte Maade.

I de senere Aar har den japanske Lærk fundet ret udbredt Anvendelse i Klitplantagerne, idet den blandt andet har vist sin Evne til at

kunne gro paa lysstillede og afdrevne Arealer efter Hvidgran og Sitkagran og paa den Maade hjulpet os paa Omraader, hvor Efterkulturen forekom vanskelig.

I første Kultur plantes Lærken praktisk taget aldrig og Skovfyrren yderst sjælden og da i Reglen kun som Indblandingstræ i Bjergfyr eller mellem den enstammede franske Fyr, da Skovfyrren ikke paa frit Felt kan taale den barske Vinds Udtørring. Den franske Fyr " som en Overgang ikke blev brugt ret meget i Klitterne - synes i de senere Aar at vinde mere og mere Indpas, da den er vindtaalende og trives tilsyneladende nærmere Havet, end den almindelige Bjergfyr samt kan opnaa ret store Dimensioner af en Bjergfyr at være.

Den østligste Plantage i Thisted Amt er Svinkløv-Kollerup, der er kendt for sit meget smukke Terræn, derefter følger Vester Thorup Plantage, som over Bulbjerg mødes med Lild Plantage, der blev oprettet saa sent som i 1932 og har et Areal tilliggende af omkring halvtredietusinde Hektar. Vest for Lild Plantage ligger Hjardemaal Klits store Plantage, hvis Areal bestaar hovedsagelig af tilplantede Klitter, og Syd for denne Østerild, hvis Areal bestaar overvejende af tilplantede Sletter.

En af de smukkeste Plantager i Thisted Amt er Tved, hvor Plantør Jens Nielsen, der blev Plantør i en ung Alder i 1900, havde den Tilfredsstillelse i den følgende Aarrække helt til 1943 at kunne plante Plantagen fra det første Spadestik til dens Fuldendelse.



Bøgekultur i Østerild Plantage. (P. Thaarup fot.)

Mellem Vanned og Nors Søer ligger Vilsbøl Plantage med Bohn-Jespersens gamle Forsøg og mange unge Sitkagraskulturer. Her ligger ogsaa Klitvæsenets eneste Savværk i Thisted Amt - Søholt Savværk - der særlig under Krigen fik Betydning for Befolkningen i Thy, hvor den snart var ganske afskaaret fra at faa savskaaret Træ udefra.

Syd for Vanned Sø ligger Vanned Plantage som over Kronens Hede, der ligeledes tilhører Staten, gaar over i Nystrup Plantage, hvor den gamle Plantør Bruhn gjorde sig bemærket ved at udføre et godt Plantningsarbejde.

Tvorup Plantage er den ældste og paa sin Vis den interessanteste, fordi den kan fortælle om de gamle Forsøg, som blev foretaget der i Klitplantningens Barndom.

Stenbjerg, Hvidbjerg og Lodbjerg Plantager har alle store tilplantede Klitarealer, medens den lille Rønhede Plantage er en udpræget Hedeplantage, der er kendt for sine ældre Sitkagranbevoksninger, hvis isolerede Beliggenhed har muliggjort, at der herfra kan leveres Sitkagranfrø, da den saa almindelige Bastardering mellem Hvidgran og Sitkagran ikke her vil kunne finde Sted, da alle Hvidgraner i Plantagen og i dennes Nærhed er søgt fjernede.



Klitplantør Jens Nielsen. Plantør i Tved Plantage fra 1900 til 1940.



Klitplantør Bruhn, Klitplantør i Nystrup Klitplantage.



Ædelgran i Tvorup Klitplantage. (P. Thaarup fot.)

Fra Bulbjerg mod Amtsvejen mellem Thisted og Aalborg samt over Østerild Plantage til Klastrup og Norden om Hjardemaal By samt videre over Korsø til Viksø og i Retning mod Ballerum, ligger der et meget stort sammenhængende Hede- og Sletteland, som i Dag endnu kun delvis er i Statens Eje og beplantet. - Paa denne Strækning vil ad Aare Thylands største Skovland blive.

Man vil af dette Eksempel se, at mellem de Synspunkter vedrørende Klitplantningen, som var de herskende i det 19., og som nu er tilstede i det 20. Aarhundrede, er der en meget væsentlig Forskel.

Medens de rigtige gamle Klitplantører vilde klø sig i Nakken, naar Talen kom paa at plante Klitsletterne - hvorfra de fik Lyngen til Sandenes Dæmpning - idet de dermed nærmest vilde have en Følelse af, at de gik udenfor deres Opgave, som var at plante Sandene til Sandflugtens Dæmpning og maaske ovenikøbet gjorde Fortræd - er man efterhaanden - som en Følge af, at man dels lærte dæmpningsmæssigt at forfølge de vundne Sejre konsekvent, og dels har faaet Fred i Klitten bl; a. ved Faarenes endelige Fjernelse - naaet dertil, at selve Klitdæmpningen, herunder ogsaa Sandenes Plantning med Skovtræer, er sunket ned til at blive et underordnet Spørgsmaal ved Siden af det som i Dag er Hovedsagen, nemlig Fremelskning af Skov paa de dertil egnede Arealer.

Det er meget sandsynligt, at begge de Krige, som har behersket det 20. Aarhundredes første Halvdel for sin Part har givet et Skub i nævnte Retning, idet vi tydeligt har set, at Plantagerne kom til kort med Hensyn til de Krav paa Træ, der stilledes fra Befolkningens - og her i første Række Landbefolkningens Side. Træ - ikke alene til Brænde, men ogsaa til Gavntræ, hvor jeg i første Række skal nævne det yderst slet tilfredsstillende Krav fra Befolkningens Side paa Hegnspæle. Naar dertil kom Kravet om Afhjælpning af den store Arbejdsløshed, var det naturligt, at Bevillingsmyndighedernes Øjne med Velvilje har hvilet - og forhaabentlig ogsaa i Fremtiden vil hvile - paa Omraadet: Fremelskning af Skov i Thy.

Medens Klitvæsenet i Midten af forrige Aarhundrede intet havde med Skov at gøre og udadtil nærmest lignede Institutioner som for Eks. Vandbygningsvæsenet, er der paa nævnte Maade sket en



Over klitfogedboligen "Søholt" i Vilsbøl Plantage, hvor Bohn-Jespersen boede. (P. Thaarup fot.)

Forskydning i Retning af udpræget Lighed med de andre Institutioner - Statsskovenes Hedeplantning og Hedeselskabet - som stadig har søgt og søger at frembringe Skov paa Hede.

Hele denne Udvikling er kommet gradvis med Synspunkternes langsomme Ændring og den samtidige Indvandring af Forstmænd i stort Tal i alle Klitvæsenets Tjenester.

Der er to Krav, som Landbefolkningen stiller til Plantningsvirksomheden, og det er Træ og Læ, eller om man vil Læ og Træ. At de store Plantager langs Kysten spiller deres store Rolle, vil sikkert alle Thyboer indrømme, men en af Nutidens største Opgaver i Thy maa blive at skabe det Antal Smaaskove spredt ud over hele Landet, som andre Landsdele har, men som Thy ganske mangler. Udviklingen gaar i Øjeblikket stærkt i Retning af Skovplantning, og muligvis vil ogsaa Skabelsen af Smaaskovene i Thy vise sig at blive et "Statsanliggende af mangesidet Betydning, som det maaske er forbeholdt vor Tid at realisere".

Det har alle Dage betydet Vanskeligheder, naar der skulde sættes ny Lap paa gammelt Klædebon. Manden, der er ukendt med Forholdene vedrørende Fortidens Kampe og Besværligheder, vil som oftest se paa den egentlige Klitplantning i Sandene med Dagens Øjne, d.v.s. andre Øjne end dem, vi ældre ser paa Sagerne med, efterhaanden som vi er blevet saa gamle i Gaarde, at vi har lært at forstaa de gamle og deres Bestræbelser.

Man har fra et naturfredningsmæssigt Synspunkt hævdet, at Plantningen af Klitbakkerne var at ødelægge Arealernes eneste Værdi - nemlig den æstetiske, og dette ved Hjælp af det offentliges Midler uden samtidig at skabe en tilsvarende producerende Værdi. Hertil mener jeg at kunne svare, at nærværende Artikel søger at forklare Bevæggrundene til den oprindelige Klitplantning, ligesom jeg vil haabe, at det er lykkedes at forklare, hvorfor man i vore Dage tror sig i Stand til at kunne klare Dæmpningen uden Bjergfyrplantning i Sandene - i al Fald indtil videre.

Men er det ikke i det store og hele sjældent, at man undgaar at spille, hvor man handler? Naturligvis er der ogsaa sket Afvandinger af Vande og Kjær, som Datiden ikke interesserede sig for, men som Nutiden gerne saa bevaret til Hjælp og Støtte for den vigende Fauna.



Søholt Savværk i Vilsbøl Plantage. (P. Thaarup fot.)

Men ogsaa paa dette Omraade søger Klittens Folk at raade Bod.

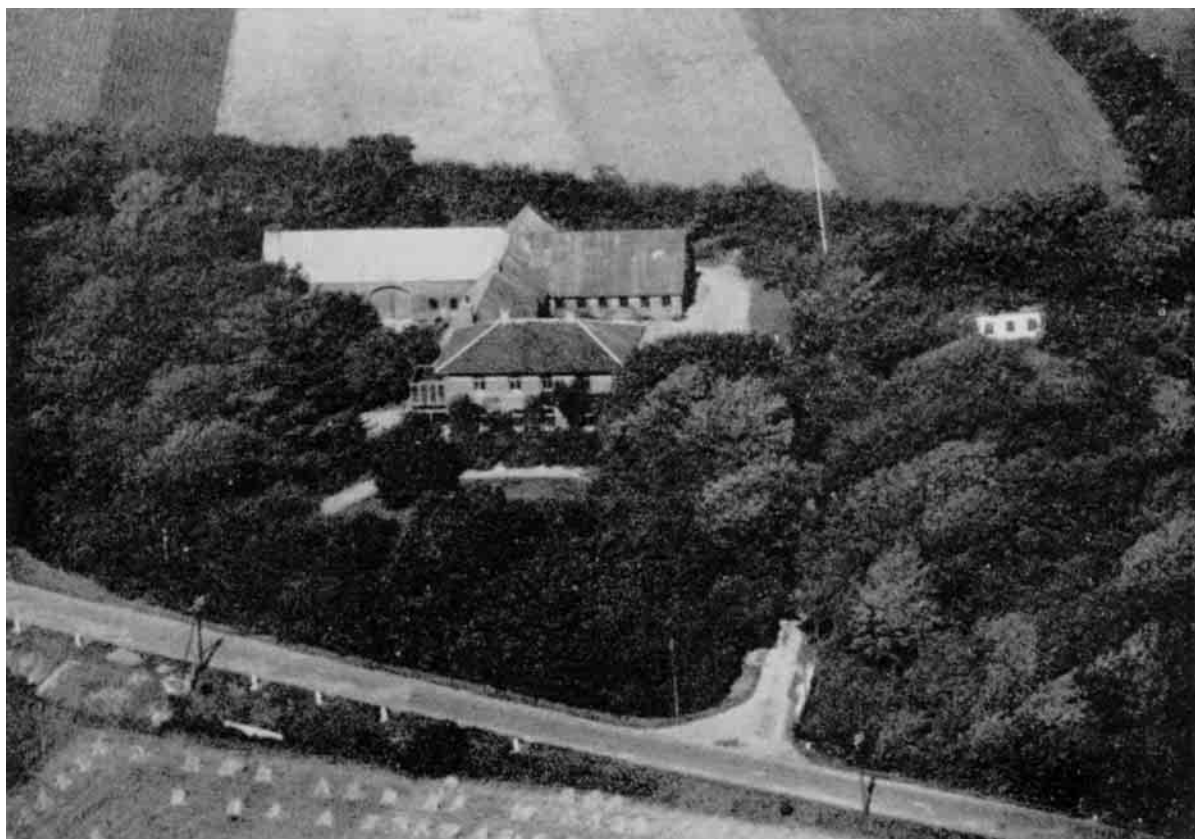
Mellem Hanstholm og Klitmøller ligger det i 1937-38 indkøbte og oprettede Statens Vildtreservat ved Hanstholmen. Det er Danmarks største Naturfredning og i sin Art Danmarks skønneste Land.

Arealet, der er 6-7000 Tdr. Ld. stort, bestaar for den nordlige og vestlige Del af meget store og smukke Klitter. Særlig er Havklitten overordentlig skøn. Den midterste og sydligste Del er et Sletteland med et stort Antal Vande og Smaasøer, hvoraf Blegsø baade er den største og vel ogsaa den smukkeste.

Reservatet, hvis Rigdom paa Haarvildt er i stadig Stigning indenfor de beskedne Rammer, et Klitlandskab kan yde, er Hjemmet for mange Fugle, der hygger sig i Søernes Rørskove og skjuler sig i Klitternes Ly eller mellem Sletternes Tuer.

Og Erhvervens Betydning af dette Areal er maaske i Dag ikke umiddelbart indlysende for enhver, men der vil komme en Tid, hvor det danske Land er endnu mere bebygget, hvor hver Plet Hede, som kan bære Træ, er blevet til en Skov, og hvor selve Klitlandskabet præges endnu mere af Landliggernes Boliger - og hvor den store stille Fred og Ensomhed, der i fordums Dage hvilede over de udstrakte Klitter og Heder med deres Vande og Kjær, forlængst er forsvundet.

Til den Tid vil Reservatet ligge som en Minderest og tale om svundne Tider, og om hvordan det store uberørte Kliterræn med Vande og Søer engang saa ud. Ja - Reservatets Værdi er i stadig Stigning for hvert Aar, der gaar med Kulturens Plovjern skurende gennem Sandets Øde.



Overklitfogedboligen "Sølvet" i Fugleperspektiv. I Forgrunden Vejen til Klitmøller.

Fortegnelse over Klitplantagerne i Thisted Amt.

Plantage	Anlægsaar	Areal $\frac{1}{4}$ 45 ha
Svinkløv	1884	1,116
V. Thorup	1889	1,486
Lild	1932	1,987
Hjardemaal	1895	1,443
Østerild	1889	1,501½
Tved.....	1900	1,808½
Vilbøl	1893	samlet
Vanned	1884	1,328
Nystrup	1888	1,375
Torup	1853	1,901
Stenbjerg.....	1895	1,555
Hvidbjerg.....	1892	1,370
Rønhede.....	1900	83
Lodbjerg	1922	879
.....		17,833
Søholt Savværk.....	1925	
Statens vildtreservat ved Hanstholm.....	1938	3,500
Statens Klitejendomme i alt.....		21,333
Fredede Klitter i alt ca.		3,000

Det samlede Klitareal i Stats- og privat Eje er paa 41,900 ha.

(Kilde: Landet mod Nordvest bd. 2, side 127-150).