

# SPREDTE TRÆK AF LANDSDELENS HISTORIE

VED HENRY E. PEDERSEN

Naar man Tiderne igennem har fæstnet Betegnelsen „Norden for Lands Lov og Ret” til Egnen Nord for Limfjorden, har dette vel ikke været uden en vis Berettigelse. Indtil den nyere Tid, hvor Samfærdselsmidlerne har gjort Afstandene inden for vort Lands Omraade ret betydningsløse, var Egnene heroppe jo saa langt fjernet fra Rigets Hovedstad, at man ikke altid der nød den Bevaagenhed, som paa forskellige Omraader kom andre Landsdele tilgode. Vel anede man paa højeste Sted disse fjerntliggende Provinsers Eksistens - men til daglig havde man dog mere nærliggende Ting at beskæftige sig med. Denne Kendsgerning har haft en stor Betydning for Udviklingen i disse Egne, og dette gælder i udtalt Grad for Thy og Vester Han Herreds Vedkommende.

Medens det stærkt florerende Handelsliv paa Aalborg utvivlsomt har præget Vendsyssel, har Thy og Vester Han Herred ikke faaet den Andel heri, som rettelig tilkom det. Det var i første Række Afstandene og Samfærdselsmidlerne, der her var det afgørende. Med Deligencen var der bogstavelig taget langt mellem de to Limfjordsbyer. Og gjaldt det landværts Befordring af Landbrugets Produkter, blev Afstanden ikke mindre, men Omkostningerne herved betydelige. Dette betød, at man herfra fik mindre for sine Produkter, men til Gengæld maatte købe dyrt. At dette gjorde Bønderne heroppe til udprægede Selvforsynere turde være indlysende. Dette er ikke et Fænomen, der er specielt knyttet til Thy og Vester Han Herred, men at Hjemmeindustrien og Selvforsyningen her har blomstret frodigt gennem Generationer, har man utallige Beviser for. Det var simpelthen en Kendsgerning, man tog som en Selvfølge og affandt sig med, fordi klingende Mønt ikke var det, der prægede Dagliglivet paa disse Kanter.

Derfor skal man dog ikke være tilbøjelig til at tro, at Befolkningen heroppe til Stadighed fristede en kummerlig Tilværelse. Det gjorde man saa sandelig ikke. Men hvad der prægede disse Egenes Beboere, var den Maade, hvorpaa de kunde sætte Tæring efter Næring.

Thy og Vester Han Herred har ikke i noget Tidsafsnit hørt til Landets rigeste eller frodigste Egne. Der findes god Jord heroppe, hvor

Agerbruget til alle Tider var det bærende Erhverv. Men de store Herregaarde, som man træffer dem paa Østkysten af Jylland og paa Øerne, vil man lede forgæves efter. Der var store Herregaarde her engang, ja, men aldrig af den Størrelse eller Godhed som de virkelig store jordbesiddere fandt Behag i. Og den Adel, der visselig gennem Aarhundreder havde Bosted heroppe og ejede anseligt af Gods, hørte til de fleste Tider til de mindst betydende Slægter.

Ogsaa dette Forhold har uden Tvivl sin store Betydning for den Ubemærkethed, som disse Egne fik Lov at henleve i. Heroppe fandtes ingen af de betydende Mænd, der ved Hoffet eller paa anden Maade kunde lægge Ord ind for eller skabe Interesse for en hurtigere Udvikling. Naar det gjaldt at haandhæve de Pligter, der paahvilede de enkelte Borgere paa forskellig Vis, saa havde dog Kongen altid sin Repræsentant paa Stedet. Paa dette Punkt mærkede Thyboerne og



*Den rigelige Forekomst af Siv i Moser og Vejler var Basis for Fremstillingen af mange Brugsgenstande. Her ser vi en gammel Thyholmbo med et færdigt Tørveløb.  
(Frk. Petrine Petersen fot.).*

Hanningerne aldrig manglende Bevaagenhed. Og til Tider har det været store Veksler, der har

været trukket paa den menige Mands Taalmodighed.

Denne Fjerntliggenhed medvirkede til, at der hos Landsdelens Beboere nedfældede sig en vis Vedhængen ved det engang prøvede. Man stillede sig paa en Maade ofte ret skeptisk overfor det nye og uprøvede. Man vilde vente og se. Og dette havde ogsaa en Del af Skylden for, at Udviklingen her ikke skete i samme Tempo, som kendes fra andre Landsdele.

Dette sidste Forhold kan dog siges i udpræget Grad at være Tilfældet for Agerbrugerne. Paa Handelens Omraade søgte Thyboerne og Hanningerne saa vidt gørligt at være i Kontakt med det søndenfjordske og fjernereliggende Dele af Riget. De thylanske Landbrugsprodukter har til alle Tider haft et Ry, der gik viden om. Dette gjaldt ikke mindst de thylanske Stude, der altid var i høj Kurs paa Markederne i det holstenske. Og thylanske Handelsmænd og Studedrivere kom viden om i Landet og bragte nye Sæder og Skikke med hjem nordenfjords. Gennem mange Generationer var denne Studehandel ofte knyttet til de samme Slægter, og her maa det vist siges, at Thyholmboerne har gjort en særlig Indsats.

Store Besværligheder var der forbundet med denne Handel, hvor Studene samledes i Drifter for at blive drevet sønderud - en Transport, der ofte kunde tage Uger, før man naaede til det endelige Bestemmelsessted, hvor Handelen skulde finde Sted. Fra Midtthy blev store Studedrifter sat over ved de gamle Færgesteder, men for det sydlige Thylands Vedkommende har man gennem Aarhundreder benyttet den sandede Færdselsvej over Aggertangen til disse Transporter. Farligt har det sikkert ofte været, thi Havet var lunefuldt og gjorde ofte denne Vej ufarbar i længere Perioder.

Ogsaa paa andre Omraader søgte Thyboerne handelsmæssigt bort fra det hjemlige. Det rige Aalefiskeri, der eksisterede i Limfjorden, før Havet brød ind i Fjorden, gav Basis for en anelig Handel. „Aalepiskerne” fra Thyholm var med deres rødmaalede Vogne kendt helt ned i det sydligste Jylland, hvor de falbød deres røgede eller saltede Aal. Og Thybo-Ostene, der havde deres Oprindelse fra Sogneboernes Mælkeydelse til Præsten eller Jordmoderen, var berømte viden om - ikke alene for deres anelige Størrelse, men især for deres specielle Smag.

En Hæmsko for en yderligere Udvikling af Handelen var den yderst ringe Sejlads, der indtil

for et Hundrede Aar siden fandt Sted paa de vestlige Limfjordsbyer, hvor der indtil dette Tidspunkt ikke fandtes ordentlige Havneanlæg. Aarsagen til dette Forhold var den yderst besværlige Sejlads over Løgstør Grunde, der kun var sejlbar for Skibe af ganske ringe Dybtgaaende. Almindeligvis maatte der ved Grundene ske en Omladning til Lægtene, der efter at have passeret Grundene lossede Varerne i andre Skibe til Viderebefordring. Dette Forhold paaførte Produkterne saa store Udgifter, at man ikke med synderlig Fordel kunde benytte Fjorden i Handelsøjemed. Gaar man blot et Par Hundrede Aar tilbage i Tiden, vil man saaledes se, at der i Thisted kun var hjemmehørende ialt tre Skibe, hvad der selvsagt ikke tydede paa noget større Handelsliv her. Men allerede dengang havde man øje for, om der ikke kunde raades Bod paa denne Kalamitet. Og Thisted-Borgmesteren Enevold Nielsen Berregaard lod i Begyndelsen af det attende Aarhundrede udarbejde et Projekt til Løgstør Grundes Gennemgravning - en Tanke, der dog ikke blev realiseret, da Borgmesteren kort efter Projektets Udarbejdelse afgik ved Døden.

Paa anden Maade fandt der dog en Formidling Sted af de thylanske Landbrugsprodukter, nemlig ved Hjælp af den saakaldte Skudehandel, der gennem Aarhundreder fandt Sted fra den nordjydske Vestkyst ved Hjælp af mindre, klinkbyggede Baade. Ad denne Vej har Landbrugsprodukter Tiderne igennem særlig fundet Afsætning til Norge, men ogsaa sydpaa til Tyskland blev der undtagelsesvis foretaget Rejser. For Thylands og Vester Han Herreds Vedkommende var de vigtigste Handelspladser Klitmøller, Hanstholm, Vigsø og Thorup, hvor der sidstnævnte Sted endnu findes Pakhuse, der stammer fra denne Handelsperiode, der fandt sin Afslutning i sidste Halvdel af forrige Aarhundrede.

Denne ret livlige Handelsforbindelse med Norge, der gennem lang Tid var en Del af Riget, satte sig Spor paa forskellige Maader. Samhandelen betød for vore Landsmænd Afsætning af Korn, Ærter, Æg, Flæsk, Gryn, saltet Kød og andet, og fra Norge hjemførtes for Størstedelen Trælast, Kalk og Sten og Færdigvarer som for Eksempel Kakkellovne, der dengang var ret sjældne paa disse Kanter. Og endnu kan man i Thy og Vester Han Herred

træffe gamle Ovne, hvis Oprindelse skyldes norske Jernværker.



*Den gamle Thyholmbokone ved Spinderokken er en typisk Repræsentant for den Hjemmeflid, der tidligere udøvedes overalt paa Landet. (Frk. Petrine Petersen fot.).*

At Landbrugerne gennem denne forskelligartede Handel fandt Afsætning for deres Varer, gjorde dem vel ikke ligefrem velstaaende, men bevirkede dog, at mange kom til at sidde lunt inden Døre. Dette skal dog forstaas i overført Betydning, thi Beboerne heroppe ofrede ikke meget paa Husbygning eller disses Vedligeholdelser, hvorfor man ogsaa sjældent træffer gamle Gaarde i denne Landsdel. Heller ikke hvad Indbo og Klædedragt angik ofrede man synderligt herpaa. Derimod satte man Pris paa at leve godt. Professor Gr. Begtrup, der i Begyndelsen af det 19. Aarhundrede gav en Beskrivelse af Agerdyrkningens Tilstand heroppe, skriver herom: „Thyboen elsker god og stærk Føde, han lever bedre end i de øvrige Dele af Jyllandt. Godt fedt Kjød, især Faarekjød, Flæsk, Aal, tørrede og saltede, anses for nødvendige Artikler i enhver Bondegård”, og denne Karakteristik er i god Samklang med, hvad vi hos andre forfattere erfarer om dette Forhold.

Beboerne i Thy og Vester Han Herred har Tiderne igennem maattet leve i en Egn, hvor der skulde arbejdes stærkt for det daglige Udkomme. Dette gælder ikke mindst de, der har haft deres Hjem i Sognene, der grænsede ud mod Havsiden. For disse har en aarhundredlang Kamp med Sandflugten været saa katastrofal, at det sikkert

aldrig rigtig er gaaet op for den store Part af Danmarks Befolkning, hvad der egentlig er sket herovre. Langs hele den jyske Vestkyst har denne Kamp med Sandflugten haft uhyggelige Følger, men dog maaske ingen Steder i en saadan Grad som heroppe. Megen af den bedste Jord paa disse Strøg gik herved til Grunde. Langs hele Kysten fremstod som Følge heraf udstrakte Klitegne, hvor Beboelsen blev meget spredt, og hvor der til Gaardene hørte store Arealer i Udstrækning, men med Jord af en Bonitet, der var yderst tarvelig. Alligevel er det beundringsværdigt at kende disse Klitboeres Virke gennem Tiderne. Det var Folk, der sjældent søgte til Købstaden og altid var kendelige ved deres særprægede Klædedragt. Men de forstod at drive deres karrige Jord paa en saadan Mande, at de ikke alene havde deres Udkomme, men ofte endda noget at staa imod med, naar daarlige Tider drev Bønderne fra Gaardene paa de mere givtige Jorder.

Mange af disse Klitboere nøjedes ikke med at dyrke deres Jord, men „brugte” ogsaa Havet, hvorefter de ved Hjemkomsten tog Kurven paa Nakken og drog ind i Landet for at afsætte Fisken. At de ogsaa ved Lejlighed „straanede”, bjergede ilanddrevet Vraggoods ved Kysten, var for dem en saa hævdvunden Ret, at de intet lovstridigt forbandt hermed. Og det var i de Tider, hvor Strandingernes Antal paa Thy og Vester Han Herreds Kyster var af et saadant Omfang, at man daarligt nu om Stunder kan fatte det.

For godt og vel Hundrede Aar siden indtraf dog Begivenheder, der med et Slag forandrede Forholdene for disse Egenes Vedkommende og gav Udviklingen det Skub fremad, som man saa længe havde ventet paa. Intet mindre end en Naturkatastrofe skulde være Aarsagen hertil.

#### *Fra Færdsselsvej til Sejlkanal.*

Aggertangens Historie er saa vidtspændende og fuld af dramatiske Begivenheder, at det utvivlsomt til sin Tid vil afgive Stof til en vægtig Bog. Om Sandflugtens ødelæggelser paa denne Landstrimmel mellem Fjorden og Havet fortælles andet Steds. Det ødelæggelsesværk, der herved paabegyndtes, fuldendtes af Havets ubønhørlige Angreb paa denne landfaste Forbindelse mellem Thysyssel og Hardsyssel. Om Havets Indbrud i Fjorden over Aggertangen foreligger Beretninger, der strækker sig gennem adskillige

Aarhundreder. Snart var den gamle Færdselsvej over Tangen farbar, snart havde Havets Oversvømmelser dannet Gennemløb, saa Passage landværts var udelukket. Men hvad Havet nedbrød af Aggertangen og lod det salte Vand strømme ind i Fjorden, raadede Naturen selv Bod paa.

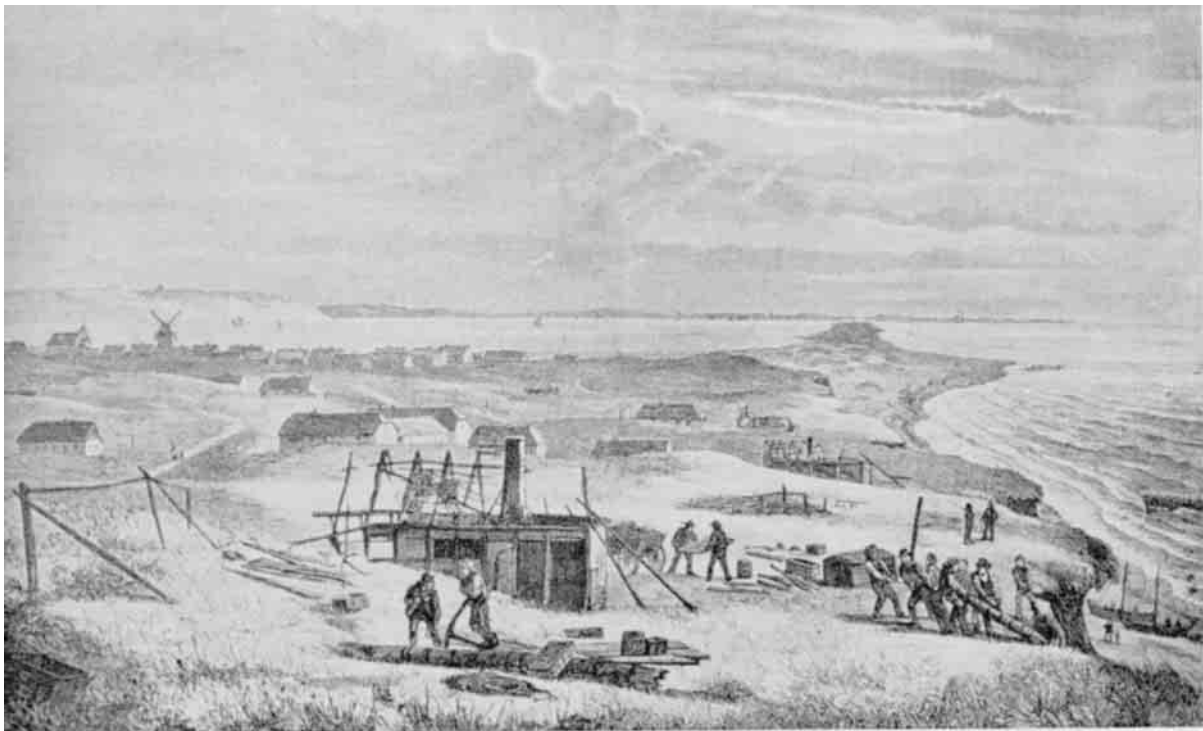
Om de gentagne Gennembrud, der har været paa Tangen, beretter Historien, at Renderne atter sandede til, saa Færdselen sønderud igen kunde genoptages.

Et af de større Gennembrud i svundne Tider fandt Sted i 1624 og foranledigede Salig Christian den Fjerde til at lade Ejderstedtske Digemænd besigtige den opstaaede Skade og udarbejde Overslag over dennes Istandsættelse. Ikke alene fandt Majestæten Udgifterne herved anselige, men støttende sig paa stedkendte Folks Udsagn om, at Tiden vilde raade Bod paa den opstaaede Skade, blev intet foretaget i denne Henseende. Kun faa Aar efter var Gennembruddet tilsandet - og atter kunde Vejen befares af Folk og Fæ.

anselige Beløb i Løbet af et Aars Tid praktisk taget viste sig at være kastet i Havet, kunde ingen vide noget om paa Forhaand.

Det blev da ogsaa paa flere Maader betragtet som en Naturkatastrofe, da en Stormflod i Begyndelsen af 1825 gik over Aggertangen og gennembrød denne paa flere Steder. Selv om mange vel til en Begyndelse satte Lid til, at Gennemløbene atter vilde sande til, voksede dog Bekymringerne, eftersom et af Gennemløbene viste sig at være af ret betydeligt Omfang, der lod en strid Strøm staa ud og ind mellem Havet og Fjorden og efterhaanden udvidede og uddybede den opstaaede Rende.

Medens man til en Begyndelse i første Række beklagede Savnet af Vejforbindelsen over Aggertangen og hurtigt kunde paaavise Havets skadelige Indflydelse paa Havfiskeriet, saa varede det dog ikke længe, før den ved Gennembruddet skabte Forbindelse fra Fjorden til Havet hos nogle dannede Forhaabninger af en helt ny Karakter. Interesserede Kredse begyndte at tænke paa Muligheden af en Sejlforbindelse



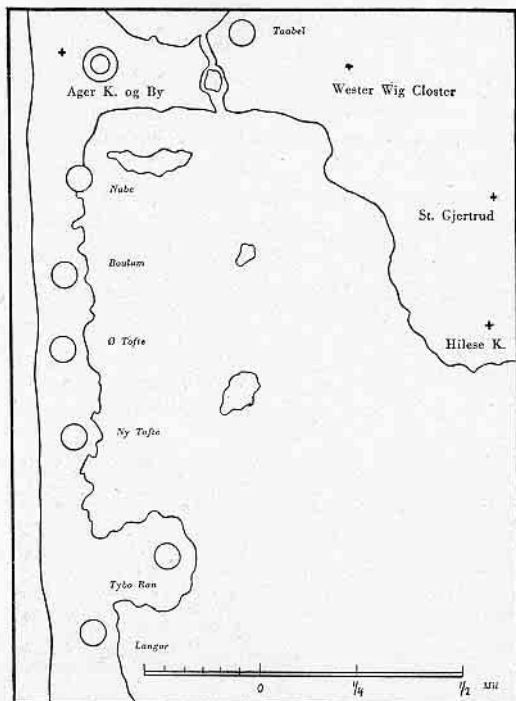
*Fra Landet mellem Hav og Fjord har Tegneren skildret Ødelæggelsesværket paa Aggertangen, efter at en Stormflod er gaaet over den smalle Landstrimmel. )Ill. Tid.)*

I det store og hele var denne Tilstand vedvarende i de næste to Hundrede Aar. Hvilken Betydning, den gamle Vej over Aggertangen havde for Thyboernes Vedkommende, ser man deraf, at man saa sent som i 1824 ofrede adskillige Tusinder Rigsdaler paa Vejens Forbedring. At dette efter Datidens Forhold ret

vest ud af Fjorden til Havet. At dette vilde være af stor Betydning for Handelslivet i de vestlige Limfjordsegne kunde ingen være blind for.

For hele Handels- og Erhvervslivets Udvikling i de vestlige Limfjordsegne maa hin Dag i 1835, da en Thisted-Skipper lod sit Fartøj passere gennem Aggerkanalen ud i Havet, siges

at være af skelsættende Betydning. Handelslivet gik i de følgende Aar frem med Stormskridt - og Besværlighederne ved Løgstør Grunde traadte stærkt i Baggrunden. Medens man tidligere havde været henvist til ved Afsætning af Produkterne at benytte den besværlige og risikable Skudetrafik fra den aabne Vestkyst, kunde man nu lade Skibene gaa ind i Fjorden i mere smult Farvand, og i Begyndelsen af Fyrerne tog Havnebyggeriet i den vestlige Limfjord derfor Fart som ingen Sinde før.



*Med faa Afbrydelser dannede Aggertangen indtil 1825 den landfaste Forbindelse mellem Thysyssel og Hardsyssel. Søkortdirektør Jens Sørensens Kort fra 1695 viser Beliggenheden af de gamle Byer, der senere blev lagt øde af Stormflod og Sandflugt. (Gengivet med Tilladelse af Det kgl. danske geografiske Selskab).*

Aggerkanalens Levetid blev dog ikke af lang Varighed. Om dens Betydning faar man et Begreb ved at høre, at der midt i Halvtredserne aarligt passerede omved to Tusinde Skibe ud og ind gennem Kanalen - men herefter begyndte en stærkt tiltagende Tilsanding at besværliggøre Sejladsen.

Hvad dette vilde betyde for Handelslivets fortsatte Udvikling og de nybyggede Havneanlæg var indlysende. Ganske vist var Problemet med at passere Løgstør Grunde ved at blive løst ved Anlægget af „Frederik den Syvendes Kanal”, der med en Bekostning paa 400,000 Rigsdaler blev fuldført ved Løgstør i 1861, men overalt i de vestlige Limfjordsegne rejste der sig Røster for ad kunstig Vej at danne en ny Sejlforbindelse fra Fjorden til Havet.

Forgrundsfiguren i en af disse Planer var Premierløjtnant Nyholm, der paa dette Tidspunkt havde Opsyn med Vejanlæggene i Thisted Amt, og som Følge deraf var i Besiddelse af et godt Kendskab til Terrænforholdene heroppe.

Nyholms Plan gik ud paa at grave en Kanal fra Hovsør til Vigsø Bugt, og den skulde være af en saadan Størrelse, at selv store Skibe kunde passere herigennem - hvorfor han paaregnede Støtte fra de større søfarende Nationer. Disse Planer fremkom i Begyndelsen af 1860'erne. Nyholm fandt ikke rigtig Ørenlyd i Ministerierne for sine Planer, men han veg dog ikke tilbage for paa egen Bekostning at foretage en Rejse til Suez-Kanalen for der at gøre Studier til den paatænkte Limfjordskanal. Krigsaaret 1864 satte dog en foreløbig Bremse for videre Udvikling af Nyholms Planer. Men et Par Aar senere var Røsterne fra disse nordvestlige Egne dog blevet saa stærke, at det blev overdraget Vandbygningsvæsenet at undersøge Mulighederne for at danne en kunstig Sejlforbindelse til Erstatning for den nu næsten tilsandede Aggerkanal. I dette øjemed fremsatte Ingeniør Reimer tre forskellige Projekter, hvoraf det første gik ud paa en Kanal fra Thisted til Klitmøller, det andet var en Gentagelse af Nyholms Projekt til en Vigsø-Kanal, medens den tredie Plan omfattede et Kanal anlæg fra Øsløs til Bulbjerg. Dette Anlæg vilde faa en Længde af næsten to Mil, og denne Plan gik Reimer stærkt ind for.

En Stormflod, der i Begyndelsen af 1860-erne var gaet hen over Aggertangen, kulkastede de fremsatte Planer. Længere Syd paa Tangen end den tilsandede Aggerkanal var der opstaaet et nyt Gennemløb, der dog i første Omgang ikke var af særlig Udstrækning hverken i Bredde eller Dybde, men i Aarenes Løb udvidedes betydeligt. Og medens man tumlede med de ovennævnte Kanal-Planer, havde andre Interesserede Opmærksomheden henvendt paa dette nye Gennemløb, hvor der i 1867 paa privat Initiativ blev foretaget Opmaalinger, der viste, at en mindre Opudring vilde tillade Gennemsejling. Dette førte til en ny Henvendelse til Regeringen, og medens alt dette stod paa, passerede en Lemvig-Jagt som det første Skib gennem Thyborøn-Kanalen, som det nye Sejlløb blev døbt efter sin Beliggenhed ved den tidligere Røn By. Denne Begivenhed satte Fart i Tingene. Fra Regeringens Side blev truffet Foranstaltninger til

Sejlløbets Sikring og Uddybning - og i 1868 fandt den officielle Aabning af Thyborøn Kanal Sted.

*De store Udtørringsarbejder.*  
Blandt de Foreteelser, der i betydelig Grad prægede Livet i Thy og Vester Han Herred fra



*Udsigt over Ballerum mod Hanstholmen og Østholmen, hvor de høje Skrænter markerer Grænsen for Stenalderhavets Udstrækning. Med Udgangspunkt ved Hovsør har der gentagne Gange været Planer fremme om Gravning af en Kanal fra Limfjorden til Vesterhavet gennem denne flade Landstrækning. (R. Christiansen – Ill. Tid.).*

Hermed var indledt en ny Epoke i de vestlige Limfjordsegnes Historie. Gennem mere end trekvart Aarhundrede har denne Kanal været sejlbart og af stor Betydning for disse Egne - og hertil kommer den Betydning, Anlægget af Thyborøn Fiskerihavn har faaet for det søgaaende Havfiskeri. Havets evindelige Rasen mod Aggertangen har dog i Aarenes Løb slidt stærkt paa denne, og det har kostet store Beløb at hindre Tangens fuldstændige ødelæggelse og vedligeholde Sejlløbets Bestaaen. Ikke mindst i de sidste Aar har disse Problemer været fremme til Diskussion, uden at man dog endnu har faaet endelig Klaring paa Løsningen heraf. At man i Forbindelse med en eventuel Lukning af Thyborøn Kanal atter har drøftet at skabe en kunstig Kanal fra Limfjorden til Vesterhavet, og at man i denne Sammenhæng ogsaa har haft Øjnene vendt mod Ingeniør Nyholms Projekt om Lønnerup-Kanalen i Forbindelse med Hanstholmhavnen, nævnes kun som en Understregning af, at man faktisk ikke er naaet videre med disse Problemer, end Tilfældet var for et lille Hundrede Aar siden.

Midten af det forrige Aarhundrede, maa de store Udtørringsprojekter siges at indtage en fremtrædende Plads. Ikke alene var flere af disse Projekter af meget betydeligt Omfang, baade arealmæssigt set og hvad den investerede Kapital angik, men de skabte ved deres Hidkalden af fremmede Arbejdselementer et Røre paa Egnen, som man ikke tidligere havde kendt til. At der ogsaa til Tider var knyttet dramatiske Begivenheder til de store Arbejder, gjorde sit til at styrke Interessen for dette nye og uvante.

Blandt disse Udtørringsarbejder var Tørlægningen af Vejlerne omkring Hannæs saa langt det største. Omgivet af de store Vejler, kun forbundet til Vester Han Herred ved en smal Landstrimmel, havde Hannæs gennem Aarhundreder henlevet i en vis Afsondrethed, der havde sat sit Præg paa saavel Sprog som Levevis. Der fandtes vel farbare Vadesteder over Vejlerne, saaledes ved Bygholm og Vesløs, men det var dog forbundet med Fare at færdes her, og adskillige Mennesker har Tiderne igennem sat Livet til ved Overfart her. Allerede for mere end et Par Hundrede Aar siden, da Thisted-Borgmesteren Enevold Nielsen Berregaard havde Planer fremme om en Forbedring af Sejlforholdene ved Løgstør Grunde, var der i

denne Forbindelse fremsat et Projekt om en Tørlægning af Bygholm Vejle, hvor man ved Inddæmning ventede at indvinde store Arealer af god og frugtbar Jord. Disse Planer blev dog aldrig ført ud i Livet, og først i 1861 udstedtes den første Koncession paa Udtørringen af Bygholm Vejle - uden dog at blive benyttet. Først nogle Aar senere, da Koncessionen var blevet overdraget til et københavnsk Ingeniørfirma, blev der taget fat paa Arbejdet, som dog hurtigt blev opgivet paa Grund af

Under, at ikke adskillige Mennesker satte Livet til ved denne Lejlighed. Denne Katastrofe slog den engelske Jernbane-Entreprenør ud, og Arbejdet blev nu indstillet i et Aar, hvorefter der traadte ny engelsk Kapital til ved Brødrene Livingstone Learmouth. Den hollandske Ingeniør W. Stevens overtog Ledelsen, og Arbejdet blev genoptaget med en stor Arbejdsstyrke, der ikke alene rekrutteredes fra Thy og Han Herred, men hvoriblandt fandtes adskillige Svenskere, Hollændere og Englændere. Det var til Tider et



*Om Udstrækningen af de store Vejler i Vester Han Herred før Inddæmningen fandt Sted faar man et godt Indtryk af dette Kort fra 1795. Over de fleste af Vejlerne fandtes farbare Vadesteder, der flittigt benyttedes af Hannæsboerne. Uden Risiko var denne Trafik dog ikke, og Tiderne igennem har adskillige Mennesker sat Livet til paa Turen over Vejlerne.*

manglende Kapital. Betydeligt bedre gik det, da den engelske Jernbane-Entreprenør John Trehwella overtog Koncessionen og de paabegyndte Arbejder, og i Aarene 1868-70 fuldførtes den 6 Kilometer lange Dæmning mellem Bygholm Vejle og Limfjorden, ligesom der ind efter Lund Fjord blev anlagt Dæmninger og Landkanaler med en Længde af ca. 12 Kilometer. Arbejdet syntes at være begunstiget med Udsigt til et godt Resultat, og paa de udtørrede Arealer i Lund Fjord trivedes det saaede Græs fortræffeligt. Da indtraf den mest dramatiske Begivenhed i Vejlernes Historie. En mægtig Stormflod gennembrød den 4. Januar 1874 den lange Dæmning, og det var kun et

broget og kraftigt Liv, der rørte sig herude, og helt stille gik det ikke altid af.

De nye Koncessionshavere anlagde Dæmninger, gravede Kanaler og byggede Pumpestationer, og Arbejdet udvidedes efterhaanden ogsaa til at omfatte Vesløs Vejle og Tømmerby Fjord. Den store Dæmning ved Arup blev bygget, og en Del af Tømmerby Fjord blev tørlagt. Det var kolossale Summer, der i Tidens Løb blev anvendt til dette Foretagende - imellem 4 og 5 Millioner Kroner, men Udbyttet af de tørlagte Arealer svarede langtfra til de stillede Forventninger, da det kneb med at faa Græsset til at slaa Rod. Et talende Vidnesbyrd herom ses deraf, at Koncessionshaverne saa tidligt som i



1889 tilbød begge Vejler til Lodsejerne for 200,000 Kroner, men da det ikke lykkedes at skaffe Pengene, blev Arealerne senere solgt til et privat Konsortium.

Paa dette Tidspunkt var den egentlige Udtørring opgivet. De store Pumpestationer var sat ud af Funktion, omend de for en kortere Periode paa Statens Opfordring blev genoptaget. Kampen for Landvindingen blev faktisk opgivet, før den var ført til Ende. Paa disse mange Tusinder Tønder Land, der ved Menneskers Værk skulde have været gjort til givtig Jord, bredte sig nu store Rør- og Sivskove, der skabte Basis for et Fugleliv, hvis Lige kun kendes faa Steder i Europa, og som vil blive udførligt omtalt i en senere Artikel, der giver en udførlig Skildring af det nordeuropæiske Fugle-Eldorado.

De store Udtørringsarbejder i Han Herred var ikke de eneste, der blev sat i Værk i denne Tidsperiode. Kort Tid før disse store Arbejder blev paabegyndt, var man gaaet i Gang med Udtørringen af Sjørring Sø, hvor Hovedmanden var den dengang bekendte og nu næsten sagnomspundne Kaptajn Jagd. Ved sin Medvirkning ved Anlægget af en Telegraflinie fra Thisted over Nykøbing til Skive havde Kaptajn Jagd faaet øje paa Sjørring Sø og Muligheden for en Landvinding her - Udtørringsarbejder var dengang almindelige over det ganske Land -, og efter at have faaet Lodsejernes Billigelse til et Projekt, gik han i Gang med at tømme Søen for Vand. Hvad der ikke var lykkedes længere østerpaa, naaedes ved dette Udtørringsarbejde, og Sjørring Sø, hvor der nu i udstrakt Grad dyrkes Frøavl, staar som et smukt Bevis for menneskelig Snille. Kaptajn Jagd havde store Vanskeligheder at kæmpe imod, før dette Projekt i Begyndelsen af Treserne kunde siges at være heldigt gennemført, og han høstede aldrig selv det fulde Udbytte af sin Forudseenhed, da han paa Grund af Pengemangel maatte sælge de fleste af sine Rettigheder og kun en Aarrække havde „Egebaksande” tilbage - denne alt for stort dimensionerede Herregaard, som han havde opført paa Grænsen af den fordums Sø, og hvor han førte en fyrstelig Tilværelse, der langt fra stod i Relation til det Udbytte, de tørlagte Sø-Arealer gav de første Aar.

Ogsaa det ret anselige Udtørrings-Arbejde, der har været forsøgt med Flade og Ørum Søer, bør nævnes i denne Forbindelse. I 1868 tog man

fat paa dette Projekt, hvori ogsaa var anbragt engelsk Kapital, og til en Begyndelse uddybede man den Kanal til Fjorden, som Christian den Fjerde havde foranlediget gravet for at modvirke Oversvømmelse af de nærliggende Engstrækninger. En Følge af denne Uddybning var, at Vandstanden i Søerne sank saa meget, at en Strækning paa omtrent 100 Alen blev tørlagt. Det var netop, hvad enkelte af Lodsejerne havde betinget sig for at afgive Ret til Udtørringen, medens andre havde solgt deres Rettigheder for klingende Mønt.

Efter denne Kanaludbygning tog man fat paa den egentlige Udtørring af de to Søer, der tilsammen dækkede over et Areal paa 1200 ha. En Arbejdsstyrke paa 2-300 Mand gik i Gang med at grave en ca. 1 Mil lang Afvandingskanal langs Søens østlige og sydlige Bred fra Taabel Bro til Ørum Bro, og i de følgende Aar skred Arbejdet jævnt fremad, og alt tegnede særdeles lyst. I Nærheden af Taabel Bro blev anlagt en Pumpestation med Dampmaskine, ligesom et Par store Vindmotorer skulde være medvirkende ved Tørlægningen. I 1875 var man faktisk naaet til Søernes fuldstændige Udtørring. Dette Aar begyndte man at saa Græs, enkelte Steder maatte det dog plantes paa Grund af Fugtigheden, men Foretagendet syntes at være lykkedes, og der blev endog foretaget en Matrikulering af det indvundne Areal, der for Størstedelen blev benyttet til Høslæt og Græsning. Men som ved Vejlerne viste Foretagendet sig at være urentabelt. Efter at Englænderne havde trukket sig tilbage, efterladende en Million Kroner anbragt i dette Projekt, overladende deres Rettigheder til et dansk Konsortium, blev Pumpningen hurtigt opgivet - og syv Aar efter den egentlige Udtørring stod hele det indvundne Areal under Vand - og kun de store Landkanaler derude er et Minde om denne Epoke i Søernes Historie.

#### *Limstenene som Byggemateriale.*

Fattigt paa Træ, som Thy og Han Herred har været gennem Aarhundreder, søgte man sit Byggemateriale, hvor dette var lettest for Haanden. Strandingsstømmer var hyppigt anvendt og kan endnu paavises mange Steder, men med Stenmateriale var man vanskeligere stillet, og dette er den væsentligste Aarsag til, at man ikke træffer mange rigtig gamle Bygninger paa disse Strøg. For Vester Han Herreds Vedkommende



raadede man Bod paa denne Mangel ved at udnytte de rige Limstensforekomster, der findes her.

Allerede for flere Aarhundreder siden havde man taget dette Byggemateriale i Anvendelse. Herom vidner et Brev, som Prioeren i Vrejlev Kloster sendte til Herremanden Mouritz Nielsen Gyldenstjerne til Aagaard, og hvori det hedder:

Kære Mouritz Nielsen, sønderlige gode Ven, beder jeg ether kerlige og ydmygelige, at i vele for gudz og sancte Nilus unne meg at lade hente nogen lymsteen aff Bulbjerg til closters bygning.



*Paa Grænsen mellem Klitterne og den udtørrede Sjørring Sø byggede Kaptajn Jagd "Egebaksande", der ved sin særprægede Stil leder Tanken langt tilbage i Tiden, og hvor "Kaptajnen" førte et Herremandsliv, hvoraf der gik Frasagn viden om.  
(Vald. Bloch Suhr i Ill. Tid.).*

Siden da og næsten helt frem til vor Tid har man brudt Limstenen og anvendt denne til Byggemateriale i Vester Han Herred. I Klim Bjerg, ved Thorup Kløv og ikke mindst ved Bulbjerg brød man Limstenen og tildannede den til en passende Størrelse, saa den var anvendelig til Bygningsbrug. Endnu kan man rundt paa Gaardene i denne Egn finde Limstenen anvendt, men det hører dog til Sjældenhederne at møde et Hus, der udelukkende er opført af dette Materiale. Man kender ogsaa Eksempler paa, at Limstenen er anvendt til Byggearbejder ved Kirker; dette er saaledes Tilfældet ved Vigsø og Lild Kirker, hvor denne Slags Sten er anvendt til indvendig Mur. Det blev vel ikke de allerbedste

Huse, der blev Resultatet ved Anvendelsen af Limstenen, Fugtigheden maatte man til Stadighed slaas med, men Stenen var forholdsvis billig, og det var i hine Tider af væsentlig Betydning - ikke mindst i de magre Klitegne ude ved Jammerbugten.

Limstenschusene er let kendelige, thi Stenene er betydeligt større end almindelige Mursten. Almindeligvis lavede man dem 12 Tommer lange, 6 Tommer brede og 4 Tommer tykke, og der kunde jo snart mures et Hus op af den Slags Sten. For et Hundrede Aar siden klinede man Stenene sammen med Ler, men senere gik man dog over til at bruge Kalk.

Til langt frem i det nittende Aarhundrede var Limstens-Industrien ret betydelig i Vester Han Herred. Udøverne heraf var for en stor Del jordløse Husmænd eller Fiskere, der paa denne Maade skaffede sig en Indtægt. Man var selvfølgelig for en stor Del afhængig af Vejret, og Sommeren var den bedste Tid for Brydningen af Limstenen, men senere fandt man paa at anbringe primitive Skure i Limstensbruddene, saa man ogsaa en Del af Vinteren kunde tildanne Sten.

Fremgangsmaaden og Redskaberne til at bearbejde Limstenen med var meget enkle. Med Hakker og Kiler løsgjorde man store Blokke af Limstenen, der tildannedes i en „Kurv”, d. v. s.

lange Stykker, der ved Gennemsavning gav netop den ønskede Størrelse. Savningen skete med store Bloksave, og for at lette Savningen løb der stadig Vand fra en Beholder ned paa Savbladet.

Et brydsomt Arbejde har det uden Tvivl været, og sikkert ikke videre godt aflønnet. Provst Diørup i Thorup skriver i 1842, at en „Karl antages at kunne gøre 1000 Sten færdige paa en Maaned”, og 100 Sten kostede da mellem 3 og 5 Mark Courant. Og videre faar vi ved samme Lejlighed at vide, at der ved Bulbjerg kun var „faa Arbejdere, som ernærede sig ved at sauge Limsteen ud af Bulbjerg”.

I ældre Tid brugte man i Vester Han Herred Betegnelsen at „gaa til Bulbjerg” om dem, der paa denne Maade skaffede sig lidt Ekstrafortjeneste. Nu hører dette Historien til. I Thorup Kløv og ved Klim savede man de sidste Limsten; sidstnævnte Sted for endda ikke saa mange Aar siden - Sten, der skulde anvendes til Reparation af de faa endnu eksisterende Limstenshuse, der staar som et synligt Minde om denne særprægede Form for Fremskaffelse af Byggemateriale.

Tilværelse. Men som Tilfældet var med Thyholmboerne, der paa deres Handelsfærd færdedes Jylland over, søgte Hannæsboerne ogsaa bort fra de hjemlige Strøg paa Handelstogter. I Modsætning til deres sydlige Landsmænd, der landværtssøgte Afsætning for deres Salgsvarer, var Øsløs paa Hannæs Hjemstedet for en anselig Koloni af det sejlene Krejlerfolk, der i forrige Aarhundrede færdedes paa Limfjorden.

Limfjords-Krejlerne kaldte man denne Kræmmertype, der ved Hjælp af smaa Baade hjemstogte Fjordenes inderste Vige, hvor de handlede med Beboerne nær Kysten, men dog ogsaa af og til drog paa smaa Handelstogter i det nærliggende Opland. Flere Steder i den østlige Limfjord fandtes der Kolonier af saadanne Krejlere, og heraf var Øsløs sikkert det Sted, hvorfra de fleste Krejlere lagde ud; paa et vist Tidspunkt skal op til tyve Krejlere have haft deres Hjemsted her. Og en lille Samling Huse i Øsløs bærer den Dag i Dag Navnet „Skippergaden” - et Minde fra Krejlerfolkets Storhedstid. Ved disse smaa Huse var der gerne et Jordtilliggende, saa der kunde holdes en Ko, og her tilbragte Krejlerne Vinteren og den Tid,



*Ved Udtørringen af Sjørring Sø var Gravningen af den store Kanal fra "Egebaksande" til Faddersbøl at af de største Projekter, hvis Gennemførelse først fandt Sted efter alvorlige Sammenstød mellem Kaptajn Jagd og Lodsejerne. (Ebba Rune fot.).*

### *Limfjords-Krejlerne.*

Omflydt af Vand til saa at sige alle Sider førte Hannæsboerne Tiderne igennem en ret isoleret

hvor det var umuligt at færdes paa Fjorden.

Men naar Foraaret stundede til, herskede der stor Travlhed ved „Kaaglanding”, hvor

Krejlernes Baade havde staaet paa Land Vinteren over. Det Fartøj, der almindeligvis blev benyttet til Krejlerfærden, var en fladbundet Baad, der benævnedes en Kaag, og som ikke havde nogen stor Sejlføring. Besætningen bestod som oftest kun af to Mand - Krejleren, der for det meste selv ejede Fartøjet, og en halv voksen Dreng.

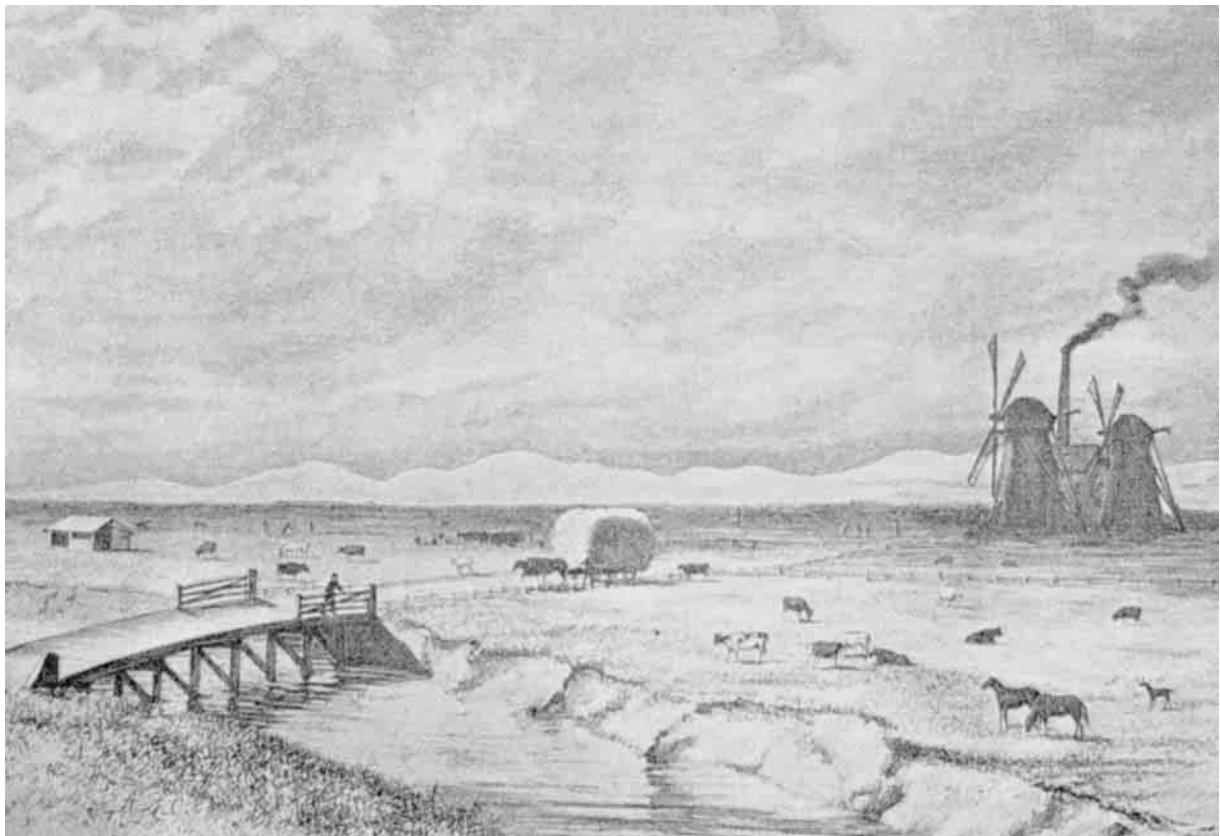
Naar Kaagen var gjort sejklar, stod man ud over Livø Bredning. Der skulde nu gøres Indkøb til Krejlerfærden. Helt ind i det inderste af Hjarbæk Fjord gennem Virksund sejlede Krejlerne til Kvols, hvor man hentede store Mængder af sorte Potter og Kar. Enkelte af Krejlerne havde ved Kvols lejet et Pakhus, hvor deres Varer opbevaredes, og naar Kaagen var fortøjet inderst i Fjorden, drog Skipperne med Vogn til Silkeborg for at opkøbe Træsko, og det var anselige Læs af disse, der blev indskibet i Kvols. Ogsaa fra Mariagerengen blev der hentet mange af de gængse Trævarer, der blev benyttet som Husgeraad og lignende.

af Simer (Halmreb), som Hannæsboerne i Vintermaanederne havde fremstillet som Husflidsarbejde. Medens Krejlerne laa i Aalborg blev der foretaget Opkøb af nye



*Udtørringen af Sjælland Sø var det mest vellykkede af de mange Projekter, der blev forsøgt realiseret i forrige Aarhundrede. Paa dette Kort fra 1795 ser man Udstrækningen af de nu forsvundne Sjælland og Sperring Søer*

Pottemagerarbejder, bestaaende af Fade, Krukker, Tallerkener, Urtepotter, Gryder, Øldunke, Potter og Pander. Og saa gik Rejsen til de vestlige Limfjordsegne, hvor Krejlernes



*I 1875 var man naaet saa vidt med Udtørringen af Flade og Ørum Søer, at det indvundne Landomraade kunde anvendes til Græsning og Høslæt. Foretagendet viste sig dog urentabelt, og faa Aar senere stod Arealet atter under Vand. Dette Billede fra Illustreret Tidende maa derfor betragtes som et interessant Bidrag til denne Epoke i Søernes Historie.*

Efter at Indskibningen af Varene var tilendebragt, begyndte Handelsfærden. Med de fladbundede Kaage slap man let over Løgstør Grunde mod Aalborg, hvor man paa Markederne fandt Afsætning for de sorte Potter og Mængder

Ankomst var en aarlig tilbagevendende Begivenhed. Undervejs kunde det hændes, at Krejlerne ankrede op paa Rheden ud for den hjemlige Strand og tog et Parti Æg om Bord - en Vare, der ogsaa fandtes god Afsætning for. Det

var i det hele taget et bredt Felt, Krejlerne i deres Handel spændte over. Fra den Tid, hvor der fandtes Helt-Fisk i Fjorden, var tørrede Helt en god Handelsvare, ligesom Flynder fra Kaas Bredning var meget efterspurgt.

Med en lille Afbrydelse i Høstens Tid, hvor Krejlerne var hjemme for at give en Haand med ved Arbejdet, strakte Krejlerfærden sig over hele Sommeren til ind i Efteraaret. Saa gik det atter mod den hjemlige Strand, hvor Kaagen lagdes op for Vinteren. Fartøjet blev trukket op paa Stranden, og det var et anstrengende Arbejde, hvortil der krævedes Hjælp af mange og stærke Hænder. Til Gengæld for denne Hjælp maatte Krejleren gøre et „Kaagbojel”, og et Sted som Øsløs, hvor der var mange Krejlere, kunde det i Vinterens Løb blive til adskillige Fester.

Krejlerens Færden Fjorden rundt havde paa mange Maader Betydning for Hannæsboerne - de var Forbindelsesleddet til det fjernereliggende. - Ved deres Hjemkomst bragte de Bud fra nær og fjern, fra Slægtninge og Venner, hvem det ellers var besværligt at komme i Forbindelse med. Og hertil kom, at Krejlerne endog paatog sig at befordre Passagerer til flere af Limfjordens Købstæder. Det var ikke ualmindeligt, at hvis Folk fra Hannæs skulde enten til Aalborg, Løgstør eller Thisted, saa traf de Aftale med en Krejler, der ved Lejlighed lagde til ud for Hannæs for at tage Passagererne om Bord.

Henimod Slutningen af det forrige Aarhundrede lagde de sidste Krejlere Kaagen op for stedse. Nye Handelsformer havde afløst Krejlerfærden paa Fjorden, som hører med i Billedet af en svunden Tids særprægede Handelsliv.

#### *Landsdelene i Fjendevold.*

I disse spredte Træk af Thylands og Vester Han Herreds Historie vil det være naturligt at fremdrage de Perioder, hvor Landsdelen har været besat af fjendtlige Tropper. Alene i det 17. Aarhundrede var dette Tilfældet ikke mindre end tre Gange, og hvad dette betød for Befolkningen og Egnen heroppe lader sig vanskeligt beskrive. Et Par Gange strakte disse fjendtlige Invasioner sig over et Par Aar, og de fremmede Lejetropper røvede og plyndrede efter bedste Evne i saavel By som paa Land. Naar en saadan Horde af vilde Krigskarle endelig forlod Egnen, efterlod de en Befolkning, der i en frygtelig Grad var udpint og forarmet. Man slog Folk ihjel for et godt Ord,

stjal alt af Værdi, afbrændte Bøndernes Gaarde og røvede Besætninger samt omhuggede Skovene.

Den første Prøvelse af denne Art, Befolkningen heroppe kom ud for, var en Udløber af Christian den Fjerdes Deltagelse i Trediveaarskrigen. Medens Kampene til en Begyndelse foregik udenfor Landets Grænser, fulgte Uheldet Kongen, der i 1627 maatte trække sig tilbage til den jyske Halvø fulgt af General Wallensteins Lejetropper. For at dæmme op for denne vilde Hordes Fremtrængen søgte man at rejse den jyske Befolkning til Modstand, og den „udvalgte Prins” Kristian ankom i samme Anledning i Efteraaret 1627 til Thy, hvor Bønderne dog ikke ønskede at være med til at bekæmpe de krigsvante Tropper, men tværtimod satte sig til Modværge mod et saadant haabløst Foretagende. Den „udvalgte Prins” var saavist heller ikke den rette til at foretage den ønskede Rejsning blandt Landsdelens Befolkning. Prinsen førte et letfærdigt Liv, og da han ved sin Ankomst til Thisted ved Indkørslen ad Dragsbækvej var saa uheldig at falde af Vognen og brække sit ene Ben, vilde onde Rygter vide, at dette var sket i Fuldskab. Prinsen laa nogen Tid syg i Thisted, men da de kejserlige Tropper rykkede ind i Thy, blev han transporteret til Thorupstrand og derfra til Norge.

Den fjendtlige Invasion af Egnene Nord for Limfjorden fandt Sted i Oktober 1627. Et Regiment gik over Limfjorden ved Aalborg og besatte Vendsyssel, medens to Regimenter over Aggertangen holdt deres Indtog i Thy. Et af disse, et fransk Regiment under Ledelse af Løjtnant Bousmard, skulde besætte Thy og tog Hovedkvarter paa Ørum og Faddersbøl. Dette Regiment raserede Landsdelen i en uhyggelig Grad. Denne Fremgangsmaade blev dog ikke billiget af den øverste Hærledelse. Man var forberedt paa en langvarig Indkvartering, og derfor gjaldt det om, at man ikke lagde Landet øde, thi i saa Fald vilde Soldaterne jo selv komme til at mangle det nødvendige til deres Underhold. Der var derfor givet Ordre til at holde en streng Mandstugt og straffe enhver Forseelse haardt, hvad enten det gjaldt Plyndring af Kirker, Ildspaesættelse af Gaarde eller Voldtægt af Kvinder. Men de fremmede Tropper var ikke saadan at holde Styr paa. Det gik endog saa vidt, at en af Bousmards Officerer i Thy i en Klage skrev: „Jeg kan ikke længere marchere med de

franske Kompagnier, hvis de bliver ved med deres Udskejelser; nu for nylig har de igen skaaret Halsen over paa en Kone”.



*Gennem Aarhundreder brød man Limsten ved Bulbjerg og Thorup og gjorde den anvendelig til Bygningsbrug. Her ser vi Limstenen blive tildannet – en særpræget Industri, der ikke mere findes i Vester Han Herred.*



*Havets evindelige Stormløb mod Bulbjergklinten forårsager Tid efter anden store Skred i det massive Limstensbjerg. (Johs. Christensen fot.).*

I Marts 1628 fik Bousmard Ordre til med sine Tropper at forlade Thy for at drage mod Syd. En Del af Regimentet blev sat over ved Thyholm, men da en Storm afbrød denne Overfart, maatte man benytte den lange Omvej over Aggertangen. Ved denne Lejlighed maatte Bønderne fra Thy drive 200 Øksne samt køre Vognlæs af Læder,

Voks og andre værdifulde Sager helt til Kolding - altsammen røvet Gods, som Bousmard uden Overkommandoens Vidende førte ud af Landet.

Efter at denne Rædselsperiode var til Ende, haabede Thyboerne paa en Bedring i Forholdene. De nye Tropper, der skulde besætte Thy, var under Ledelse af Ritmester Mettecoven, en Fætter til den Øverstkommanderende over de i Nordjylland stationerede Tropper, Melchior von Hatzfeldt, der havde sit Hovedkvarter paa Herregaarden Odden i Vendsyssel. Han var dog ikke et Haar bedre end sin Forgænger. Alene af den Behandling, han lod Adelsmanden Christen Høg paa „Todbøl” til Del, faar man et fuldgyldigt Billede af hans Fremturen paa disse Kanter. Adskillige Gange blev „Todbøl” hjemsogt og belagt med fremmede Soldater, der røvede og plyndrede, saa der tilsidst faktisk intet af Værdi var, tilbage paa Gaarden. Christen Høg var flere Gange belagt med Jern og i Arrest paa sin egen Gaard, men tilsidst lykkedes det ham dog at slippe bort til Viborg, hvor han forfattede flere Klageskrifter, som blev tilstillet højere Vedkommende. Dette havde til Følge, at der i Februar 1629 paa „Færgegaard” blev afholdt Forhør over Mettecoven, der paa det skarpeste bestred at have mishandlet Christen Høg, der, ikke paa det nærmeste havde betalt den maanedlige Kontribution paa 100 Rigsdaler, som var blevet paalagt ham. Christen Høg opnaaede dog intet ved sine Klagemaal. Mettecoven havde mægtige Forsvarere, og da Freden kort efter - i Slutningen af Maj 1627 - blev erklæret og de fremmede Tropper hurtigt rømmede Thy, var der intet videre at foretage.

Uden Tvivl har den ovenfor skildrede Fremfærd været den almindelige i hele Landsdelen heroppe, og Følgen var da ogsaa, at der paa Slutningen af den fjendtlige Besættelse opstod en Modstandsbevægelse, hvor Bønderne flokkevis overfaldt de fremmede Soldater og huggede dem ned, naar de kunde se Lejlighed dertil. Dette havde til Følge, at Fjenden gav Ordre til, at alle Mænd over 16 Aar skulde aflægge Ed til den tyske Kejser, og denne Edsaflæggelse menes for Thylands Vedkommende at have fundet Sted i Thisted.

Den næste fjendtlige Invasion fandt Sted omved 15 Aar efter, at Egnene heroppe havde været saa grusomt hjemsogt. Det skete under Svenskekrigen fra 1643-45, men det er tvivlsomt, at der denne Gang har været meget for Fjenden at

røve her, hvor der kort forinden var faret saa voldeligt frem.

Som en sidste Hjem søgelse i dette Aarhundrede kom saa den svenske Besættelse i 1657, ved hvilken Lejlighed Thyboerne ved Nabe søgte at standse Fjendens Fremtrængen over Aggertangen.

De svenske Tropper var gennem Nordtyskland naaet til den jydsk Halvø, hvor Hovedstyrken blev liggende ved Fredericia, medens mindre Afdelinger blev sendt nordpaa for at opkræve Skatter i Penge og Naturalier. I første Omgang lykkedes det dem dog ikke at forcere Limfjorden, hvor alt Baadmateriel var fjernet fra den sydlige Kyst. Nordjydske Friskarer havde endog den Dristighed at sætte over Limfjorden og foretage Anfald paa mindre svenske Patruljer, og paa en Opfordring af den svenske Kommissær Siltmann havde man svaret, at man „selv vilde indfordre den af Kommissæren paalagte Kontribution og sende ham den over med Krudt og Kugler”. Dette var dog store Ord, for det faktiske Forhold var det, at man slet ikke var rustet til at modstaa et Angreb af de krigsvante Svenskere.

For at gøre en Ende paa denne for Svenskerne utaalelige Tilstand fik Generalmajor Bötticher Instruks om at okkupere det nordlige Jylland, nedslaa al Modstand af „sammenrottede, bevæbnede Bønder og Snaphaner” og desuden hjælpe Krigskommissæren med Brandskatningen af Befolkningen.

Til en Begyndelse forsøgte man først en Overgang ved Aalborg, men dette var af de førnævnte Grunde umuligt som Følge af Mangelen paa Færgemateriel. Der blev derfor givet Ordre til over Aggertangen at trænge ind i Thy og Vendsyssel og „lade hugge ned alle de Bønder, der træffes under Vaaben, medens de, der ville underkaste sig, skulle aflevere deres Vaaben, hvorefter de kunne gaa til deres Hjem”.

At et saadant Forsøg vilde blive iværksat, var man klar over fra dansk Side, og der blev derfor under Ledelse af Oberstløjtnant Ziegler og Ritmester Jørgen Lykke, „som er født i Thy”, taget fat paa at anlægge Skanser ved Nabe, der var beliggende paa Aggertangen et kort Stykke i sydvestlig Retning fra Agger By. Efter svenske Angivelser var det lykkedes Danskerne at samle 1500 Mand her, men da det for Størstedelen var slet bevæbnede thylandske Bønder, var det

næsten paa Forhaand givet, at Modstanden ikke kunde blive særlig stor.

Under de svenske Troppers March mod Aggertangen passeredes Lemvig, hvor man mod Betaling fik overtalt to af Byens Borgere til at vise Vej over Landtangen „gennem Moradser og Vand” til de danske Stillinger, der blev opgivet at være beliggende en halv Mil fra Vestervig Kloster. Ved Harboøre stødte man paa de første danske Forposter, en Rytterpatrulje, hvoraf en Mand blev skudt og to taget til Fange, medens Resten undslap over Tangen nordpaa - og saaledes var i Stand til at naa tilbage til deres Kvarter og melde, at Svenskerne nærmede sig.

I en svensk Beretning om dette Sammenstød ved Harboøre hedder det, at de to fangne Danskere maatte udføre det Hverv at føre Svenskerne til de danske Stillinger, og man mente, det „let kunde lade sig gøre, da Officererne drak dygtigt”.

Dette sidste viste sig dog ikke at være Tilfældet. Thi da Generalmajor Bötticher ved 4-Tiden om Morgen den 3. Oktober 1657 paa to Steder rettede et Angreb paa Skanserne ved Nabe, var Modstanden saa kraftig, at Svenskerne maatte trække sig tilbage og afvente Dagens Komme.



*Mange Turister har besøgt Bulbjerg og skaaret deres Navnetræk i den bløde Limstensmasse.  
(Aage Pedersen fot.)*

Efter det første svenske Angreb fortrak en Del af de danske Forsvarere, og tilbage stod vel nu 1000 Mand, hvoraf kun en ringe Part var Ryttere, medens Hovedparten var thylandske Bønder, der - som den svenske Historieskriver Pufendorf siger - brugte Plovstangen som Vaaben, og dette Forsvar kunde selvsagt i det lange Løb ikke stille

meget op mod de svært bevæbnede svenske Ryttere.

Ved Dagry foretog Böticher selv en Rekognoscering, hvorved han konstaterede, at Danskerne havde gravet en Rende tværs over Tangen foran de opkastede Skanser, og her bagved stod de thylandske Bønder fordelt over en lang Strækning, medens en Rytterskare paa 150 bevæbnede Bønderkarle var opstillet et Stykke bagved.

Svenskerne angreb derefter dels til Fods og dels til Hest paa 5-6 forskellige Steder, og efter en kort Kamp, hvorunder mange Bønder blev nedhugget, havde Svenskerne Overtaget og erobrede en Masse Fanger, blandt hvilke Ritmester Jørgen Lykke skal have været.

Udfaldet af Sammenstødet var blevet som ventet, naar slet bevæbnede Bønderkarle stod overfor nogle af Europas bedste Krigere. Men naar den ovenfor nævnte svenske Historieskriver angiver Tallet af dræbte ved Nabe til 800, er dette langt overdrevet. Hjemlige Historieskrivere sætter Tallet til mellem 200 og 300, og de thylandske Kirkebøger fra den Tid bærer da ogsaa tydelige Vidnesbyrd om, at man rundt om i Thy i Dagene efter Slaget begravede Ofrene herfra.

I mere end et Aar varede denne fjendtlige Besættelse, der først fandt sin Afslutning i de sidste Maaneder af 1658, da Polakkerne og Brandenburgerne kom til Hjælp og var med til at fordrive Fjenden fra Thy og Vester Han Herred, medens den øvrige Del af Jylland endnu en Tid var besat. I denne Periode har vi Kendskab til, at der overalt i Thy fandt Plyndring og Overfald Sted. Og ligesom Tilfældet var andre Steder, var Egnene heroppe udpint i den Grad, at der gik henved et Hundrede Aar, før der igen var Fremgang at spore, og for Eksempel fik de jydsk Skove i disse Krigsperioder et Knæk, som de aldrig siden forvandt.

Heller ikke under Krigsbegivenhederne i 1864 undgik Thy og Vester Han Herred en fjendtlig Besættelse, der dog kun var af kortere Varighed. Ved de da stedfindende Krigsoperationer spillede

Egnene Nord for Limfjorden en betydelig Rolle for Tilbagetrækningen af de danske Tropper, og som ved tidligere Lejligheder blev alle Skibe og Færgemateriellet bragt til den nordlige Kyst for at forhindre en Overgang. Men denne Gang var Krigsteknikken mere fuldkommen, og de tyske Tropper medbragte selv det nødvendige Baademateriel til en Overfart over Limfjorden. Krigshandlinger af nogen Art fandt ikke Sted hverken i Thy eller Vester Han Herred, da Fjenden den 13. Juli gik over baade ved Vildsund, Aggersund og Oddesund. Besættelsen varede kun et Par Uger, og da det denne Gang var regulære Tropper - ikke Lejesoldater -, hvoriblandt holdtes nogenlunde Mandstugt, var det begrænset, hvad der forefaldt af Episoder. Udover at Fjenden røvede Hundrede Heste i Thy og beslaglagde en Del Skibe, led Befolkningen ikke større økonomisk Overlast, men trods alt aandede man dog lettet op, da Fjenden forlod Egnen. Indkvarteringen og Udskrivningen af Naturalier til de fremmede Troppers Forplejning havde selvfølgelig kostet en ikke ringe Sum, der dog blev godtgjort ved Udbetaling af Krigsskades-Erstatninger, som for hele Thisted Amts Vedkommende beløb sig til godt Hundrede Tusinde Rigsdaler.

Den sidste fjendtlige Besættelse, hvis Varighed naaede et hidtil ukendt Omfang, er endnu saa frisk i Minde, at det er for tidligt at skrive Historie herom. Dog vil den Modstandsbevægelse, der her som andre Steder i Landet rejste sig i denne Periode, blive omtalt i en særlig Artikel i dette Værk.

-----  
LITTERATUR:

N. Sodborg: Bygholm og Vesløs Vejler. Hist. Aarvog for Thisted Amt. 1909.

P. L. Hald: Thisted Købstads Historie. 1924.

K. C. Roekstroh: Endnu en Gang Thyborøn-Aggertangen. 1657. Saml, t. Jydsk Hist. og Topografi. 1904-05.

J. Krebs: Aus dem Leben Melchior v. Hatzfeldt.

(Kilde: Landet mod Nordvest bd. 1, side 45-62).