

# TOLDINSPEKTØRENS KORT OVER THISTED I 1824

Som toldforvalter er det Langelands arbejde sammen med ca. 10 betjente at sikre opkrævning af datidens moms – eller told - når varer føres ind i købstaden. Toldforvalterens kort fra 1824 over Thisted markerer tydeligt byens grænse og de bomme, alle skal passere for at komme ind og ud af byen.

I 1657 blev alle købstæder pålagt at opkræve en afgift af alle varer, der bringes ind i byen. Ordningen ophæves først i 1852. Derfor er der hegn rundt om byen og etableret bomme, hvor toldbetjente kan opkræve afgiften. Nordre Hegn eller Kastet er således en lav opkastet vold, der skal forhindre snydepelse i at omgå opkrævningen. Kortet er en enestående beskrivelse af byen, som vi går på vandring i:

Her finder vi **Nordre Bom**, hvor Nørregade bliver til Nørre Allé. Turen op langs Kastet fører os hen til **Mellem Bom**, der er etableret ved Korngade. Videre til **Blinde Led** midt på Munkevej og derfra ned til stedet, hvor Strandgade begynder, hvor vi har **Øster Bom**.

Så går vandringen langs stranden hen over udløbet af Bækken. Vi fortsætter og kravler over Strandhegnet og lander ved **Sønder bom** eller **Hospitals ledet**, der har navn efter Hospitalet, som var en stiftelse for fattige. Her bag ved kom byens gasværk senere til at ligge. Gasværket måtte vige pladsen for rådhuset eller administrationsbygningen så sent som i 1979.

Vi skal vestpå op til Store Torv og op forbi kirken i Vestergade, hvor der kun ligger få huse og frem til området syd for den daværende markedsplads - til begyndelsen af Møllevej og Vesterstræde til **Vester Bom**.

Og så tilbage ned gennem Vestergade og til venstre gennem Amtsstræde for at finde **Tingstrup Bom** på Skovgade ved den helt nyanlagte plantage Christiansgave.

Den sidste toldport hedder **Bisgaard Led** - og for at finde den, skal vi ned ad Skovgade og via Lille Torv og Bisgaardsgade ned på Ågade til **Bisgaard Led**. Hist og pist er der små led, som er under "Toldbodens lås", som det hedder på kortets signaturforklaring.

500

BY SKABER LIV  
LIV SKABER BY

# KVARTERET, DER HELT FORSVANDT!



Luftfoto af det forsvundne kvarter i 1960'erne.



Luftfoto af det forsvundne kvarter fra 1956.



Enden af Søndergade ved gasværket. udat.

Foto herover er fra 1956. Det øverste luftfoto er fra tresserne. Endnu er den store sanering af området ved Gasværksvej, Søndergade og Fjordstræde ikke påbegyndt. Det er Thistedes første industrikvarter vi ser her i nærheden af havnen og tæt på banen. Mod syd ligger elektricitetværket fra 1906, så følger gasværket fra 1882 og nærmest bygningerne, hvor jernstøberiet blev startet helt tilbage i 1840'erne. Siden er der også kommet olie- og gasdepoter med mere. På billedet herover til højre er der et lille "sammenstød" mellem gasværket og et par huse, hvor Søndergade ender. Det ældste - og mindste hus - er uden sokkel. Medens det lille større er opført på en sokkel med en noget større

loftshøjde. Disse huse er placeret næsten ved siden af bomhuset, som ikke kan ses på billedet.

Med Andelsbanken som primus motor fostredes et stortilet projekt, der kunne skabes ved nedrivning af ejendomme langs Toldbodgade og Grydetorv. I 1965 blev der givet nedrivningstilladelse. Projektet blev dog ikke gennemført i sin helhed. Men et par gader forsvandt. Kun Andelsbankens bygning blev opført.

Byggeriet, der næsten bogstaveligt talt var ved at drukne i problemer på grund af den høje grundvandstand i området, blev taget i brug i 1970. Andelsbankens store projekt kan opfattes som et tidstypisk fænomen. Den relative vækst i mellemkrigsårene og frem til starten af 1960'erne blev afløst af en ubændig tro på fremtidens uendelige udviklingsmuligheder. Og troen blev befæstet af, at pengeinstitutterne skød op som katedraler på torvene.

# PÅ SPORET AF BOMHUSET . . .



Luftfoto af det forsvundne kvarter i 1960erne.



Snorren kunne være bomhusmodellen. 1874.



Hjørnet ved Asylgade 1974.



Hospitalet t.v. og bomhuset t.h. 1974.



Bomhuset? Udat.



Hjørnet ved Asylgade i dag.

Hvordan så bomhusene, hvor toldbetjentene holdt til, egentlig ud? Måske har vi - uden at vide det - haft bomhuset ved Sønder Bom eller Hospitalsledet stående, indtil gasværket blev nedrevet. Huset er nemlig placeret lige ved siden af hospitalet, som er gengivet på toldinspektør Langelands kort. Huset, der ses på fire af disse fotos minder påfaldende om det kogehus eller snorre, som er afbildet på havnebilledet fra 1874. Måske var bomhusene model for det lil-

le hus, som søfolkene skulle benytte, når de lavde mad. For åben ild var ikke tilladt på skibene. Snorren lagde i øvrigt navn til restaurant Harmonien overfor, der oprindeligt blev kaldt for Snorren.

Thisted Rådhus er fra 1979 - og placeret nøjagtigt på samme sted, som vi ser på billederne her.

500

BY SKABER LIV  
LIV SKABER BY

# FØRST HOSPITAL - SIDEN GASVÆRK

I 1732 oprettede herremanden på Ulstrup gods ved Hundborg et **hospital** eller en fribolig for "otte trængende og forarmede kvinder i Thisted.

Først blev der bygget et hus af bindingsværk, som allerede i 1785 blev erstattet af et grundmuret hus. Senere blev der plads til fire af hvert køn i to stuer. Til hver person blev der givet en alkove (en lukket seng).

Herremanden bestemte også, at der blandt de otte beboere skulle være "en aldrende kvinde ved sådan helbred og legemskræfter, at hun kunne gå de sengeliggende til hånde i fornødne måder med deres mad at tillave, deres linned at vaske, samt holde hospitalsstuerne rene og have opsyn indenfor hospitalets døre, således at der kan holdes god skik og orden".

Og hver morgen og aften skulle der holdes andagt i hospitalet - det skulle skoleholderen tage sig af.



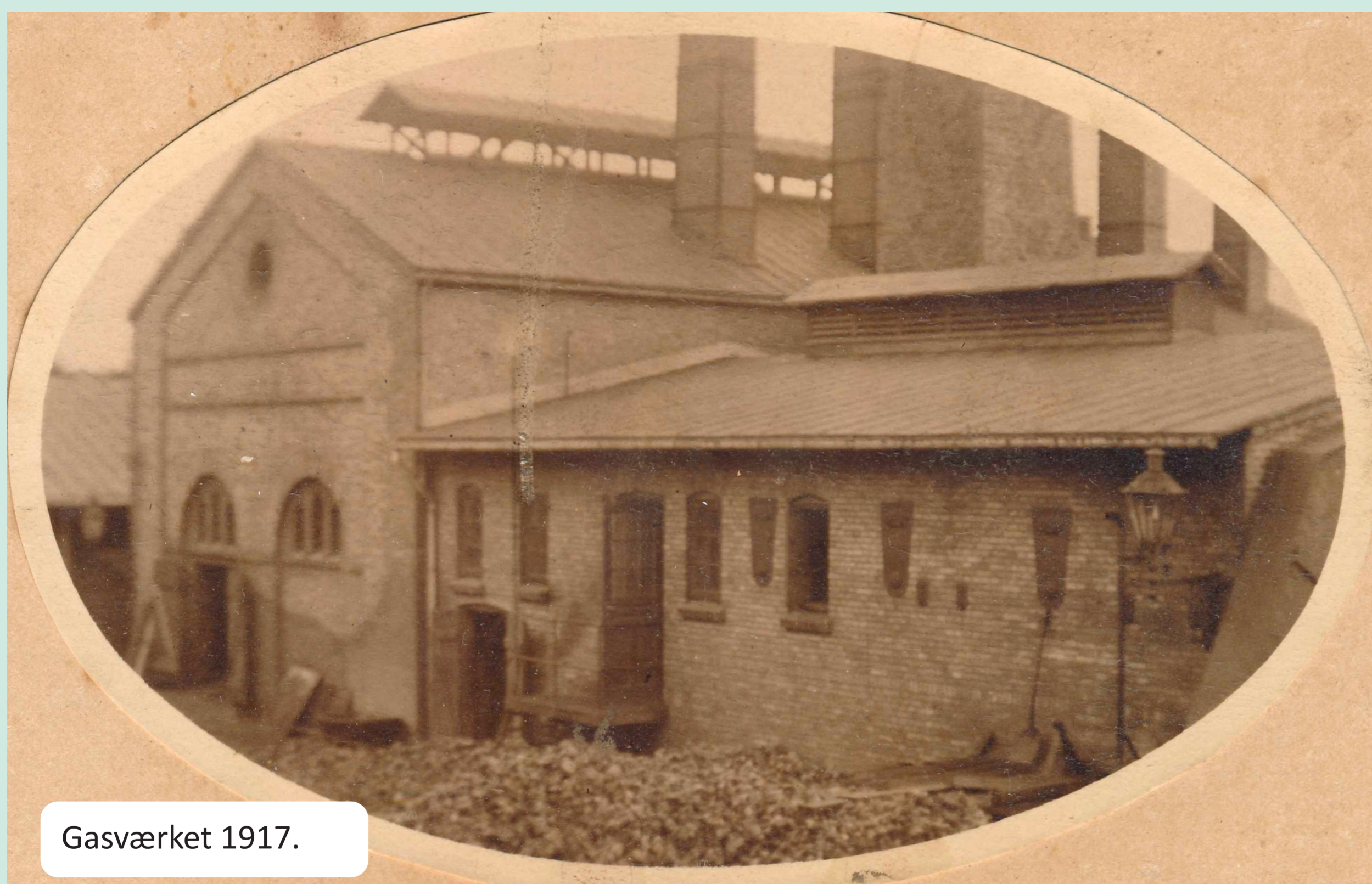
Hospitalet gav navn til Hospitals Leed - som Søndercbom også blev kaldt.



Gasværket 1974.



Interiør fra gasværket ca. 1930.



Gasværket 1917.



Byens første kommunale værk var **gasværket**, der blev anlagt i 1883, og senere flere gange udvidet. Gassen fortrængte de følgende år petroleumsbelysningen i gaderne, forretningerne og de private hjem. Omkring århundredeskiftet vandt elektriciteten frem, og i 1906 blev der bygget et mindre, privat elektri-

citetsværk ved gasværket. Det blev i 1914 overtaget af kommunen. Frem til 1974 leverede det kommunale gasværk bluset i mange hjem i Thisted. Indtil elkøkkener blev mere populær i køkkenerne. Da værket lukkede, var der dog stadig 500 forbrugere.

500

BY SKABER LIV  
LIV SKABER BY