

# Den sidste sandflugt 1450-1750 i Thy

af Peder Skarregaard

---

*Thy har været ramt af sandflugt i flere omgange. Her fortæller om den seneste omgang, kaldet »den lille istid«, og dens indvirkning på både natur og mennesker på strækningen fra Lodbjerg til Hanstholm.*

---

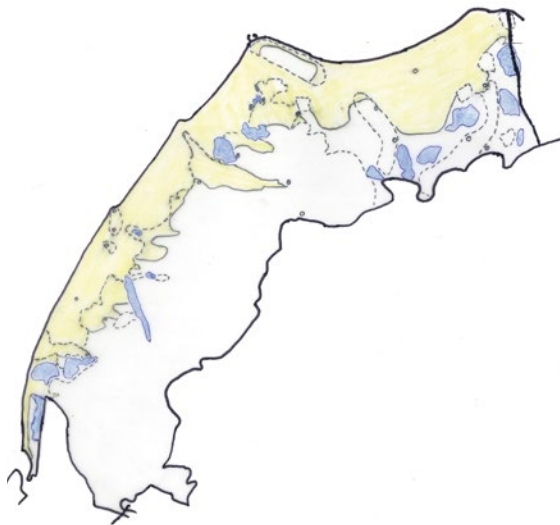
Omkring 1450 opstod betingelserne for sandflugt. Vandstanden i verdenshavene faldt på det tidspunkt på grund af mindre afsmeltning fra polerne, og fordi koldt vand fylder mindre end varmt vand. Det medførte bredere strandbredder med mere sand til sandflugten. Samtidig indtrådte en klimaændring med et øget antal stærke storme, der startede sandflugten, og med kølige somre og kolde vintre (»den lille istids« klima), som gav dårlige vækstbetingelser for det plantedække, som ellers skulle sikre sandet mod sandflugten.

Endvidere benyttede bønderne i fællesdrift klitternes planter til kreatur- og fåregræsning, og hjelmen blev slået til vinterfoder og tagmateriale. Udnyttelsen af hjelmen må have været af et vist omfang og anset for at være årsagen til sandflugten, for så tidligt som i 1539 udstedte Christian III en forordning, som forbød at »oprykke og slå tag (hjelme) ved Nørrejyllands Vesterstrand, fordi sandet drives ind på jord, ager og eng, som lider stor skade og fordærves.« Om plantedækkets udnyttelse skriver geolog Lars Clemmensen, at klitområdernes sparsomme plantedække blev hårdt udnyttet til kreaturgræsning med mere, hvilket kun gjorde sandflugten værre.<sup>1</sup>

Den nordgående kyststrømmen førte sand fra havbunden og nedbrydningsmaterialer fra Lodbjerg langs kysten fra Lodbjerg til Ørhage Rev. Som følge af revets akkumulerende virkning, kunne bølgerne skylle meget sand ind på strandbredden, hvorfra det blæste ind i land. Her samlede plantevæksten, primært hjelme, sandet til store havklitter. Plantevæksten blev så svækket af klimaændringen og klitbøndernes udnyttelse, at de stærke storme i klitkanten ud mod stranden

kunne skabe vindbrud med åbning mod stranden. De blev efterhånden længere og fik karakter af vindrender. Når vindrenderne når en vis størrelse i længde og bredde, taler man om *parabelklitter* efter deres facon. De modtog sand fra strandbredden som sandfygning. I parabelklitterne blæste sandet fra deres indersider op over deres toppe og aflejedes på deres læside. Herved skete en flytning af parabelklitternes midterpartier, og de fortsatte ind på den hævede havbund, hvorfra de derefter modtog sand.

Medens parabelklitterne bevægede sig hen over den hævede havbund, efterlod hver parabelklit to rækker lave klitter med vegetation, *klitrimmer*, der pegede mod vest-nordvest, som var den retning, vindene over en vis styrke gennemsnitlig kom fra. Klitrimmerne blev i mange tilfælde flere



*Gul farve er arealer ramt af sandflugt. Stiplet linje er litorinaskrænten under stenalderhavets største udbredelse.*

kilometer lange. Parabelklitterne modtog sand fra den hævede havbund, indtil grundvandet blev nået. Der opstod mellem klitrimmerne fugtige sletter, hvorpå der indvandrede vegetation.

Parabelklitterne nåede 4,5-5 kilometer ind i land, nogle steder forbi litorinaskrænten (stenalderskrænten) og ind på morænen, hvor gårde, marker, landsbyer med mere sandede til (for eksempel landsbyen Alstrup under Alstrup Sande i Hvidbjerg Plantage og landsbyen Tvorup under Vollandstagsande i Tvorup Plantage). Hvis der var meget sand i parabelklittens midterparti, udviklede den sig til en hvid klit, en »sande«. Det var på disse sande, de første dæmpningstiltag blev iværksat omkring 1800. Fra sandene kunne sandet fortsætte ind i land som sandfygning. Den nordligste parabelklit på luvsiden af Ørhage er Bodilsande ved Klitmøller.

## SANDFUGT OG SANDFYGNING

Lidt syd for Ørhage Rev blæste sandet ind over litorinaskrænten ind på morænen i Nystrups vestlige del. Her udgør sandet i dag de store klitpartier Boelsande, Rævhalesande og Nystrup Sande. Herregården Nystrup, der lå umiddelbart syd for Boelsande, blev omkring 1600 flyttet som følge af sandfygningen.

Ved Ørhage Rev skabte den nordgående strøm ved læsideerosion bugten ved Klitmøller med havklitter, som nok var større i selve bugten med relativt lavt vand end længere mod nord med dybt vand. Da afløbet fra Nors å sandede til, dannedes



Tre kendte placeringer af Nebel, a fra et tidspunkt i 1200-tallet til 1632, b fra 1632 til 1892, c fra 1892 til 2012.

## Sandflugt – et tilbagevendende fænomen

Perioder med sandflugt har vekslet med perioder uden sandflugt.

Arkæologer og geologer har undersøgt Lodbjergskrænten og fundet, at der i Thy var sandflugt i bondestenalderen (omkring 2.000 f. Kr.) og fra sidst i bronzealderen (omkring 700 f. Kr.) til ind i jernalderen (omkring Kristi Fødsel). Sidst i bronzealderen var klimaet ændret fra subborealt til subatlantisk klima, fra varmt til koldt.<sup>2</sup>

Geologer har ved Grove Sø i Vejers ved kulstof 14- og luminiscensmålinger fundet, at sandflugten har været så reduceret, at plantedækket har kunnet brede sig og stabilisere landskabet omkring 1500, 800 og 650 f. Kr. samt 300 og 1200 e. Kr.<sup>3</sup>

Andre geologer har påvist sandflugt i kolde perioder, hvor verdenshavene har haft lav vandstand som følge af mindre afsmeltning fra polerne, og fordi koldt vand fylder mindre end varmt vand. Den lave vandstand medførte bredere strandbredder, der gav øget sandtilførsel til havklitterne. På det grundlag er tre sandflugtsperioder dateret til 400-200 f. Kr., 400-600 e. Kr. og 1450-1750 e. Kr.<sup>4</sup> Perioden 1450-1750 kaldes også »den lille istid«.

et nyt afløb rundt om Årbjerg til Vandet Sø.<sup>5</sup> Det medførte både en forøgelse af vandføringen i Klitmøller Å og af sandudskylningen i bugten. Sandet blev af kyststrømmen ført mod nord fra udløbet. En del af sandet blev af bølgerne skyllet i land, hvor det supplerede de eksisterende havklitter. De blev så store, at der fra dem kunne starte de lave parabelklitter, som ligger nord for Klitmøller Å, og hvoraf Højrimme nåede længst ind i land, godt to kilometer. Stærke storme har senere bortskyllet betydelige dele af havklitten. L. Esmarch oplyser for eksempel i 1817, at det er indberettet til Rentekammeret, at kraftige storme i 1816 og 1817 »bortskyllede omtrent 60 à 70 alen, hvorved det

*daværende Batteri blev ødelagt, og endeel Pakhuse og Kornmagaziner bortrevet».*<sup>6</sup> Batteriet var et kanonbatteri, opført under krigen mod England. Det skulle beskytte danske skibe, som søgte beskyttelse nær kysten. Pakhusene blev brugt af sandskuderne under handelen med Norge.

Efterhånden ramte sandflugten også Klitmøller Å. Ifølge en beskrivelse i Historisk Årbog 1939 af Østermøllen og Møllermøllen kunne de i 1680'erne kun male korn om foråret og efteråret, »når godt Vandløb er, haver ellers stor Besværlighed med Aaen at holde ved lige».<sup>7</sup>

Til erstatning for Nors Søs udløb rundt om Årbjerg gravede man i 1835 Nors Å. Sand fra åen blev skyllet ud i bugten og af kyststrømmen ført mod nord. Få hundrede meter nord for udløbet er sandet skyllet i land og har mellem stranden og Kystvejen dannet klitter med dæmpede vindbrud og vindrender.

Længere nord for bugten var læsideerosionen så kraftig, at der her kun aflejredes sand nok til

havklitter. Der er derfor ikke parabelklitter på den sydlige del af Hanstholmreservatet, bortset fra Højrimme.

På luvsiden af Hanstholmknuden akkumuleredes en del sand, som dannede havklitter og parabelklitter på Reservatets nordlige del. De nåede kun omkring tre kilometer ind i land (Graabjerg, Gammelsande, Risbjerg m.fl.).

Sidst i sandflugtsperioden opstod nye parabelklitter langs kysten fra Lodbjerg til Ørhage. De blev dæmpet, inden de nåede ret langt ind i land.

Den sidste sandflugts parabelklitter nåede med undtagelse af eventuel sandfygning herfra ikke mere end 4,5-5 kilometer ind i land, men samtidig var der i Nordthy sandflugt endnu længere ind i land.

Under tidligere sandflugter blæste i Nordthy store mængder sand samtidig ind på morænearealerne i den nordlige del af Nystrup og videre syd for Vandet Sø, mellem Vandet og Nors Søer (Vilsbøl), nord for Nors Sø (Tved) og ind i begge søerne.



*Plantning af hjelme. Illustration fra professor Erik Viborgs bog fra 1788 om »Sandvæksterne og deres Anvendelse til at dæmpe sandflugten på Vesterkanten af Jylland«.*

### Læ og luv

Sandflugten fra Lodbjerg til Hanstholm udviklede sig forskelligt, delt af Ørhage Rev. I forhold til revet kom kyststrømmen fra syd, som er *luvsiden* (det modsatte af læ). På luvsiden af et fast punkt som Ørhage Rev sker en *luvsideakkumulation*, hvorved forstås at kyststrømmen ørte sand fra havbunden og nedbrydningsmaterialer fra Lodbjerg mod nord, hvor bølger skyllede sandet ind på strandbredden, og plantevæksten kunne samle det til store havklitter. På læsiden af Ørhage Rev opstod en læsideerosion, hvorved forstås, at kyststrømmen fjerner kystmaterialer. Herved er bugten i Klitmøller dannet. Da den eroderende kyststrøm fjerner materialer, kunne bølgerne her kun skylle lidt sand ind på strandbredden til mindre havklitter. Erosionen fortsatte et stykke mod nord, indtil luvsideakkumulatio- nen på sydside af Hanstholmknuden gjorde sig gældende.

Under de gode vækstbetingelser omkring 1200 har sandet været dækket af lynghede med en del dyrkede marker.

Syd for Vandet Sø førte klimaforværringen under sandflugtsperioden og bøndernes udnyttelse af plantedækket til at dette blev så reduceret, at kraftige storme kunne genstarte sandflugten som sandfygning, der nåede til Skinnerup – 12 kilometer fra havet. Herom skriver K. Aagaard i *Beskrivelse over Thy fra 1802: »Over for 200 Aar siden er Flyvesandet ført fra Vesten ind paa Sognets Marker (Skinnerup Sogn). En Kjede af Sandklitter viser dets Gang sønden omkring Westervandet Sø, og over Øster- og Wester- Wandets Hede. En Sø midt i Skinnerup Bye har til sidst modtaget og standset dets videre Fart, hvorved denne er bleven til et opfyldt Kjær, hvorfra endnu løber en liden Bæk ned igennem Thisted.»*<sup>8</sup> Syd for Vandet Sø lå den store gård Wiig. Den blev opgivet på grund af sandflugt, men det vides ikke hvornår.

På den hævede havbund vest for Vilsbøl og Tved førte klimaændringen og bøndernes udnyttelse af plantedækket til sandfygning, hvorved der opstod



*Parabelklit på Vangså Hede. Foto Klaus Madsen.*

en stor afblæsningsflade med mange lavvandede søer. Sandfygningen herfra ramte Vilsbøl og Tveds litorinaskrænter og fortsatte herfra ind på morænen med sandlag fra tidligere sandflugter. Sandfygningen nåede til Søgaard og Tved Kirke.

I Vilsbøl var sandfygningen årsag til at herregården Nebel, der var opført engang i 1200-tallet, blev opgivet og flyttet en kilometer mod sydøst i 1632. Aagaard skriver om sandfygningen, at sandet kom løbende mellem den flyttede Nebel og Agerholm helt til Søgaard.<sup>9</sup>

I Tved var der så meget sand, at der i sandet kunne dannes vindrender og små parabelklitter. En tingsvidneberetning nævner store ødelæggelser omkring 1625 i landsbyen Sønderby, der lå vest for Tved Kirke.<sup>10</sup> Om Nørby, som ligeledes lå vest for Tved Kirke, beretter Djørup i sin beskrivelse af Thisted Amt fra 1842, at »Byen maatte flytte for Sandet. Nu ere mange af dens nye Marker igen ødelagte deraf, imedens de ældre til dels er befriede fra det overblæste Sand og give en ret god Afgrøde«.<sup>11</sup> Det endte med at begge byer blev flyttet øst for kirken. Der er mange tilsvarende eksempler på at marker er »af sandflugt fordærvet«, hvilket kunne føre til nedsættelse af hartkornsansættelsen. Bønderne var interesseret i disse nedsættelser, fordi de i regelen samtidig førte til nedsættelse af deres tiende og landgilde. Hvis sandet så blæste bort igen, blev hartkornsansættelsen som regel sat op.

Lodbjerg er en moræneaflejrning, som nåede langt ud i havet og ned til Agger, hvor Vester Agger og Nr. og Sdr. Aalum byer lå på Aggerbjerg. Havets erosion har taget byerne, og af Aggerbjerg er intet tilbage. Kirken i Vester Agger blev flyttet til Øster Agger i 1838. Tilbage er den nordøstlige del af Lodbjerg. Her er oven på morænen flyvesand fra flere perioder. Under den sidste sandflugt aflejreredes sand på morænepartier inde i land, for eksempel Stenhøj, Baunhøje m.fl. Herimellem ses uregelmæssige parabelklitter og klitrimmer. Ødelæggelserne som følge af sandflugten var meget store. Det gik ud over gårde, landsbyer og en herregård.

### Sandfygning

Ved sandfygning (saltation) forstås, at vinden sætter sandkornene i bevægelse. De hopper sjældent mere end få centimeter i højden og 6-20 centimeter i længden, og nedslaget sker i en vinkel på 10-20 grader. Ved nedslaget rammes andre sandkorn, som enten slås op i luften og indgår i den videre sandfygning eller triller videre i overfladen. Mange marker blev ødelagt af sandfygning.

Hanstholmknuden består ligesom Ørhage Rev af danskekalk, som kan modstå havets nedbrydning. Der har hovedsagelig været sandfygning på knudens vestende og nordside.

### SANDFLUGT I DE SAMTIDIGE KILDER

Der er mange skriftlige beretninger om sandflugten fra 1450-1750. Et tidligt vidnesbyrd er som tidligere omtalt Christian III's forordning af 1539, hvori det mod bødestraf forbydes at oprykke og slå tag. Ved Bøgsted Rende og Vangsås udløb i Vesterhavet har der det første sted ligget én og det andet sted to vandmøller. Om vandmøllen ved Bøgsted Rende hedder det i Ørum Lens regnskab fra 1580, at »Mølle dammen er tør og Aagangen efterløben af Sand«. Vandmøllerne i Vangså nævnes i 1630 og ikke senere.

Der er mange beretninger om landsbyer, som er flyttede eller nedlagte som følge af tilsanding (Nørby, Sønderby, Rækkeby, Tvorup, Alstrup, Skovsted, Bøgstrup m.fl.). I 1632 og omkring 1600 flyttedes de tidligere herregårde Nebel og Nystrup på grund af sandfygning. Herregården Rotbøl i Lodbjerg blev ligeledes opgivet på grund af sandfygning. Torsten Balle oplyser i *Historisk Årbog* 1963, at der ifølge Vang sogns markbog 1683 var 19 ejendomme i sognets klitter. De blev fra 1683-1753 opgivet som følge af sandflugt. Man flyttede til Vang, Tvorup og Vangså.<sup>12</sup> Ejeren af Tvorup Kirke fik i 1794 tilladelse til at nedbryde kirken, fordi mange sognebørn var flyttet fra sognet på

grund af sandflugt. Beklagelser over sandfygnings ødelæggelser er talrige i præsteindberetningerne og i materialet om hartkornsnedsettelsene, fordi løbesand havde fordærvet markerne. Ved hartkornsnedsettelse blev mange gårde til boelsteder eller huse. Af sandflugtskommissærens indberetninger fra 1800 og senere fremgår, at der var store, udæmpede sande, blier og bjerge på det tidspunkt.

Da kongen og hans rådgivere vedblivende anså bøndernes brug af klittens planter til græsning, foder, tagmateriale m.m. som årsagen til sandflugten, blev Christian III's forordning af 1539 gentaget og udvidet flere gange, blandt andet i Christian V's *Danske Lov* af 1683 med forbud mod at »slå, oprykke eller på anden måde at ødelægge marehalm, hvideris, sener, klittag, hjelme, slij eller torn, som gror i klitten mod Vesterhavet; og den, som gør det, skal anses for tyv uden nåde.« Der blev givet bøder og gennemført retssager, men klitbønderne fortsatte med at benytte klittens plantevækst, som var en vigtig ressource for dem.

Kong Frederik VII's *Forordning angaaende Sandflugtens Dæmpning* af 19. september 1792 blev derimod et afgørende skridt mod sandflugtens dæmpning. Forordningen påbød klittens udstykning, fredning og dæmpning m.m. Det blev afgørende, at der blev iværksat dæmpning med hjelmeplantning på de fredede arealer med sandflugt. Amtet ansatte en sandflugtskommissionær for amtet samt opsynsmænd og klitfogeder i hvert klitsogn til at lede dæmpningsarbejdet, der blev udført som ubetalt pligtarbejde af folk, ikke blot i klitsognene, men fra næsten alle sogne i Thy og på Thyholm. Det krævede dog mange års indsats, inden sandflugten var under kontrol, selvom klimaet var blevet bedre for plantevæksten end i selve sandflugtsperioden.

---

Peder Skarregaard

Født 1928. Skovrider over Thy Statsskovdistrikt 1968-95.

## Noter

- 1 Lars Clemmensen 2005: »Sandflugt ved Jyllands vestkyst gennem årtusinder.« *Geoviden* 2005(3): 10-15.
- 2 Jens-Henrik Bech et al. 2001: »Large-scale aeolian sand movement on the west coast of Jutland, Denmark in late Subboreal to early Subatlantic time – a record of climatic change or cultural impact?« *GFF* 123(4): 193-203.
- 3 Se note 1.
- 4 C. Christiansen et al. 1990: »Coastal dunes in Denmark. Chronology in relation to sea level.« I: Bakker et al. (red.): *Dunes of the European Coasts*: 61-70.
- 5 Clemmen Brunsgaard og Henry E. Pedersen (red.) 1946: *Landet mod Nordvest*, bd. 1: 12 & 178.
- 6 Lauritz Esmarch 1817: *Historisk Efterretning om Sandflugten i Nørrejylland*.
- 7 S. C. Sortfeldt 1939: »De gamle Vandmøller i Thy.« *Historisk Aarvog for Thisted Amt* 1939: 163-171.
- 8 Knud Aagaard 1802: *Physisk, oekonomisk og topographisk Beskrivelse over Thy, beliggende i Thisted Amt, Aalborg Stift*: 162.
- 9 Se note 8: 166.
- 10 Viggo Hansen 1957: »Sandflugten i Thy og dens indflydelse på kulturlandskabet.« *Geografisk Tidsskrift* 56: 69-92.
- 11 C. Djørup 1842: *Bidrag til Kendskabet om de danske Provindsers nærværende Tilstand i oekonomisk Henseende*. 15. Stykke, *Thisted Amt*.
- 12 Torsten Balle: »Vang Klit. Et blad af sandflugtens historie.« *Historisk Årbog for Thisted Amt* 1963: 287-310.