

# Et ganske særligt hus - Skovgade 20 i Thisted

Knud Holch Andersen

*Diskret tilbagetrukket fra gågadens spraglede overbud og overflod finder man - hvis man har øjnene med sig - et værdigt, lidt lukket gammelt hus, der slet ikke ligner andre huse i byen. De fleste har sikkert altfor travlt med at redde sig helskindet gennem den snørklede overgang fra Skovgade til Tingstrupvej til at de bemærker den smukke facade og indgangsportal. Betydningsfuldt ser det ud. Og det rummer da også et væsentligt stykke lokalhistorie.*

Den monumentale indgangsportal med den smukt buede og meget høje dør. Ingen i Thisted har en tilsvarende gadedør. De højtsiddende lange vinduer og den høje kælder, der får bygningen til at fremtræde som et palæ, når man ser den fra facaden. Der er klassisk ro over huset, vandrette linjer, kun brudt af den fremskudte indgangsportal.

Huset ligner ikke andre huse i den gamle købstad. Det er tydeligvis en "tilflytter" med en duft af mode, der hører større verdener til. Men samtidig er den som skræddersyet til netop den beliggenhed, den har fået. Fra sit højdepunkt behersker bygningen myndigt Skovgade; samtidig runder facaden sig smidigt og usædvanligt og giver plads for indgang til "skoven", Christiansgave.

Set fra havesiden er der villa-look over huset med det særprægede buede midterparti. Til denne side er bygningen reduceret til én etage. Med skovbrynet tæt på glemmer man næsten, at man er midt i en by.

Et lille gulkalket vaskehus i haven passer til huset som et tyende til sit herskab og vidner om tidligere tiders mere omstændelige husholdning.



En usædvanlig gadedør.

vaskehus i haven". Sådan lyder begrundelsen fra Fredningsstyrelsen.

## Hvem var arkitekten?

Bygningen udstråler myndighed og akademisk værdighed, set fra facaden. Og familieidyl og privatliv, set fra haven. Det kan lyde modsætningsfyldt, men harmonerer i virkeligheden fint med husets funktion og bygherrens særlige behov. En af Thistedes første læger, distriktslæge - det vil sige kgl. udnævnt embedslæge - og bataljonskirurg N. P. V. Willemoes lod huset opføre i 1854.

Willemoes havde tumlet med byggeplanerne gennem længere tid.

Allerede i 1849 havde han ladet en arkitekt Herholdt udarbejde en skitse til ny lægebolig. Det drejede sig om et vinkelhus i en ganske køn, men også ret traditionel klassicistisk stil.

Vi ved ikke, hvorfor Willemoes opgav dette projekt. Måske har vinkelhuset ikke rigtig passer til den noget specielle grund mellem Skovgade og "skoven". Men da købstadens bygningskommission i 1851 var forsamlet ved grunden for enden af Skovgade for at tage stilling til distriktslægens byggeplaner, noterede man i protokollen, at den påtænkte facade havde "et afbrudt hjørne", hvad der passer bedre på det hus, der faktisk blev opført.



Facaden med de "brukkede" hjørner bøjer sig elegant for adgangen til plantagen.

I følge overleveringen skulle arkitekten på den nye - og realiserede - udgave af lægeboligen være M.G. Bindsbøll, én af tidens kendte arkitekter. Han var manden bag Thorvaldsens Museum, og havde i sin egenskab af kgl. bygningsinspektør for Jylland i 1851 leveret skitsen til det nye rådhus på Store Torv, der blev opført et par år efter. Stilistisk set har rådhuset med sin nationalromantiske Chr. IV-renæssanceefterligning imidlertid meget lidt til fælles med Willemoes' nye bolig.

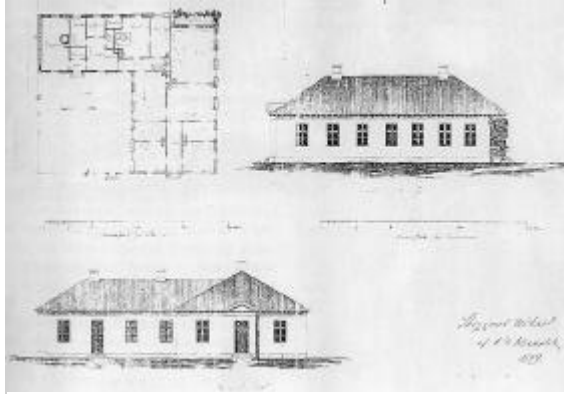
Med sin klassiske ro peger lægeboligen bagud mod tiden før danskerne blev grebet af træarskrigens nationale rus. Den hører til i den kosmopolitiske fornufts tid.

Bindsbøll-skitse eller ej. En arkitekt Holm bliver nævnt i forbindelse med byggekommissionens møde i 1851. Men hans identitet fortaber sig i øvrigt i det uvisse. På denne tid har der - i følge Weilbachs kunstnerleksikon - levet en arkitekt J. F. Holm i København. Han havde fungeret som Bindsbølls konduktør ved byggeriet af Thorvaldsens Museum. Hvis kommissionsprotokollens Holm er identisk med denne herre, kunne det kunstneriske ophav sådan set godt være Bindsbøll. Men her er vi på gætteriets overdrev.

## Sundhedsvæsen og selvbevidste læger

N. P. V. Willemoes var embedslæge i Thisted 1849-1862. Selve hans tilstedeværelse i Thisted var udtryk for, at Den danske stat lige så stille var ved at bygge et sundhedsvæsen op. Helt tilbage fra Chr. IIIs tid havde kongemagten stilet efter at få ansat en universitetsuddannet

læge i hvert stift. Det tog adskillige kongers tid at komme så langt. I 1773 tog man fat på at gøre nettet mere finmasket, så der i de følgende par årtier blev ansat omkring 60 distriktskirurger ud over landet. Senere - i 1838 - ophævede man skellet mellem "medicus" (der var universitetsuddannet) og "kirurg" (uddannet på det kirurgiske akademi). Willemoes' militære titel må betyde, at han oprindeligt har udøvet det kirurgiske håndværk.



Lægeboligen, der ikke blev bygget. Herholdts skitse fra 1849.

Distriktslægens overordnede var stiftsfysikus'en i Viborg og over ham igen Det Kgl. Sundhedskollegium, der var oprettet i 1803. Ved århundredets midte kunne den "afskedigede" enevælde faktisk aflevere et landsomfattende sundhedsvæsen - omend noget stormasket, set med vore øjne - til det nyetablerede folkestyre.

Distriktslægen havde et stort og voksende arbejdsområde. Han var den offentlige sundhedstilstands vogter i sit distrikt, der omfattede en stor del af Thy. Nærmeste kolleger var i Vestervig og i Nykøbing.

Han tog sig af drikkevandets og fødemidlernes beskaffenhed. I 1858 vedtog Rigsdagen en lov, der pålagde købstæderne at opstille sundhedsvedtægter, hvis overholdelse distriktslægen så var ansvarlig for. Frygten for koleraepidemier, der hærgede mange steder i 1850'erne, var med til at sætte skub i hele denne udvikling.

Distriktslægen holdt øje med spredning af veneriske sygdomme og med de epidemier, der fra tid til anden plagede de usunde købstæder. Han førte bog over det hele og indberettede omhyggeligt hvert kvartal til sundhedskollegiet. På den måde begyndte man at få det statistiske overblik, der er et afgørende fundament under moderne lægevidenskab.

Så var han fattiglæge og havde opsyn med jordemødre og apotekervæsen. Og endelig var han byens hospitalslæge. Og netop på det punkt skete der et stort spring fremad i Thisted i Willemoes embedsperiode. I 1857 blev der i samarbejde mellem amt og købstad opført et efter datidens målestok stort, moderne sygehus i to etager på bakken bag Kastet. Det afløste et par små uhumske sygestuer i Storegade. Det må have øget Willemoes embedsbyrde en del.

Men det øgede også hans indtægter. For hver patient på sygehuset måtte betale fire rigsdaler i honorar til distriktslægen. Og det var et betragteligt beløb i de tider. Så var der til gengæld indbygget garanti. Hvis patienten vendte tilbage med samme lidelse inden for to år, var behandlingen gratis.

Ved siden af de mange gøremål som embedslæge drev distriktslægen også privat praksis; det har sikkert især været den velstillede del af befolkningen, der søgte ham.



Distriktslæge og bataljonskirurg N. P. V. Willemoes.

Det boligbyggeri, doktor Willemoes gav sig i kast med i begyndelsen af 1850'erne, vidner om, at lægens sociale og økonomiske position var for opadgående. De hvide kitler var ikke opfundet endnu, men lægestanden var ved at indtage den prestigefyldte position, der har fulgt den langt ind i det tyvende århundrede.

#### På besøg i lægeboligen

Willemoes' hus må have egnet sig godt til lægebolig, for blandt de skiftende ejere efter ham finder man adskillige embedslæger, og den dag i dag er huset på lægehænder, Holger Juul Sørensen, og rummer en praksis.

Først var der distriktslæge L. Benzons, der ejede huset til 1874. Senere fulgte i 1920'erne amtslæge A. Bartsch; efter ham var det amtslæge Maltesen. I 1937 blev huset overtaget af den nyansatte amtslæge Leif Folke, der med sin familie flyttede fra en 3 værelses lejlighed i København og tog toget til "Verdens Ende", som han benævner Thisted i en nedskrevet erindring om overtagelsen af den gamle embedslægebolig. Familien boede i huset til 1970.

Den unge familie fandt, at det hele var lidt for gammeldags, og tog fat på en gennemgribende modernisering, der kom til at strække sig over en lang årrække. Gennem Leif Folkes beretning får man et indblik i, hvordan det gamle hus var indrettet.

I dagligstuen blev en stor, grøn porcelænskakkelovn med løvehoved øverst erstattet af moderne varmeapparater under vinduerne og en muret pejs.

I midterstuen blev væggen til et lille trekantet rum, hvor huset "knækker" fjernet, og det gav lys og luft. Loftet blev fornyet.

Fra spisestuen blev der direkte udgang til haven gennem indsættelse af en havedør i teaktræ og svært glas i det runde midterparti.

Som en arv efter klunketidens smag var det hele holdt i mørke farver. Dørene var mørkegrønne, mosegemalede. Gulvet ferniseret med linoleumstæppe på midten. Væggene beklædt med brunt ferniseret, imiteret gyldenlæderstapet. Det blev nu malet i en lys farve.

I køkkenet blev det store komfur med tilhørende brændekasse erstattet af et moderne gasbord, men en mere gennemgribende modernisering måtte vente til 1951.

Der var to badeværelser, i nordenden af huset og ved loftstrappen. De var upraktiske i indretning og materialer, bl.a. med et fritstående badekar på løvefødder og en særskilt ovn til opvarmning af vand og rum. Der blev bygget om, men det monumentale badekar fik lov at stå i en årrække.

Også soveværelse, loftsværelse og kælderetage forbedres på forskellig vis.

Der er noget særligt ved det gamle lægehus. Det er et stykke nærværende og uafsluttet historie. Hen over næsten

halvandet århundrede har generationer af patienter lindet forsigtigt på den store gadedør. Det blev bygget i en tid, hvor lægens mulighed for at hjælpe var ret begrænset. Men datidens læger gav sig optimistisk i kast med at forbedre de basale sundhedsforhold og bidrog væsentlig til den stærke fremgang i livskvalitet, danskerne kom til at opleve.

I dag oplever vi mange af disse landvindinger som selvfølgeligheder, og sundhedsvæsenet er blevet en særdeles kompliceret og problemfyldt affære.

Vi har vundet meget. Måske har vi også tabt noget? Spørg det gamle hus!

(Kilde: Historisk Årbog for Thy og Vester Hanherred 1996, side 33-38).

