

Hovedgårdens bønder

Sigrid Brandi, Kjelstrup

Landbruget var i 1700-tallet eksistensgrundlaget for de fleste danskere. 1720'erne var præget af landbrugskrise, og de dårlige landbrugskonjunkturer medførte dels en afvandring fra landbruget og dels et bondeflakkeri fra gods til gods. Regeringen søgte at afhjælpe krisen ved at nedsætte hartkornsskatterne i 1731 og ved indførelse af stavnsbåndet i 1733, der sikrede godserne arbejdskraft, idet man bandt de unge karle til det gods, hvor de var født.

En bedring i landbrugspriserne sporede i 1740'erne, da efterspørgslen efter korn og stude steg, blandt andet som følge af en øget befolkningstilvækst, ikke blot i Danmark, men i hele Nordvesteuropa, dårlige høstår i Norge og kvægstygge sydpå. Den begyndende fremgang for landbruget hæmmedes dog midlertidigt, da kvægstygen i 1745 nåede Danmark; men fra omkring 1750 var der igen stigning i landbrugspriserne og en vis forøgelse af landbrugsproduktionen på hovedgårdene, som fremkom dels ved en mere rationel dyrkning af jorden og dels ved forøget hoveri. Især Englands overgang fra at være en korneksporterende til en kornimporterende nation i forbindelse med landets begyndende industrialisering omkring 1767 fik betydning for dansk landbrug.

Med de gunstigere afsætningsmuligheder for landbrugsvarer havde regeringen og godsejerne en fælles interesse, der resulterede i, at der fra 1752 og århundredet ud blev gjort store foranstaltninger for at fremme den økonomiske udvikling, gøre driften af landbrugsjorden mere rationel og forbedre bøndernes vilkår. Der blev nedsat landvæsenskommissioner til undersøgelse og forbedring af de bestående forhold, og det resulterede i en række love og forordninger, bl. a. hoveriforordningerne 1769-1799, loven om stavnsbåndets ophævelse 1788 og udskiftningsforordningerne 1761-1792.

Godset Kølbygård med Vesløsgård

Kølbygård Hovedgård var beliggende i Hunstrup sogn i Nordthy. Den havde gennem et par hundrede år været ejet af forskellige adelige slægter, men kom i 1679 for første gang på borgerlige hænder, da den blev købt af Søren Jensen, som 1689 solgte den til borgmester i Thisted Enevold Nielsen Berregaard, der var gift med den i Thy navnkundige Anne Søe. 1702 købte ægteparret Vesløsgård på Hannæs, der ligesom Kølbygård tidligere havde været adelsgoods.

Hele godset bestod af de to hovedgårde med deres jorde og af bøndergodset - små og større gårde samt huse med og uden jord, beliggende i landsbyerne i Nordthy og Vester Hanherred. Bøndergodset var bortfæstet (lejet) til bønder og husmænd. Desuden hørte, indtil 1740, en del strøgods til godset; det udgjorde 42 tdr. hartkorn og bestod af nogle gårde i Sydthy og på Thyholm.

Kølbygårds hovedgårds takst var 1769 på 34 tdr. hartkorn, og bøndergodset, der var fordelt på 120 bønder og 98 husmænd, var på 370 tdr. hartkorn. Mølleskylden udgjorde 14 tdr. og ødegårdsjorden 5 tdr. hartkorn. På hovedgården kunne der avles "det ene med det andet" 250

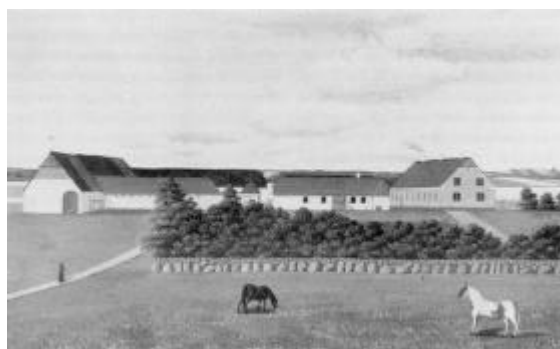
læs hø á 32 lispund og 500 læs korn.¹⁾ Vesløsgårds hovedgårdstakst var 1731 på 26 tdr. hartkorn, og bøndergodset udgjorde 318 tdr. hartkorn. Det var i 1769 fordelt på ca. 75 bønder og 58 husmænd.²⁾

Hovedgårdene blev drevet med markbrug og husdyrhold. 1731 havde begge gårde tilsammen 14 køer, 2 tyre, 166 får og lam, 9 heste, føl og plage samt 225 stude.

Stamhuset Kølbygård blev ophævet 1797 og var dermed fri ejendom. En stor del af bøndergodset blev solgt fra i årene 1797-1804, og de to hovedgårde blev i 1804 delt ved salg og udgjorde herefter to selvstændige ejendomme. De havde da været i slægten Berregårds eje i over 100 år. Herefter skiftede gårdene ejere flere gange, og der blev stadig solgt bøndergods fra. I årene 1910-15 blev gårdene udstykket.

Gårdfæstere

Når det er gårdfæsternes forhold fremfor husmændenes, vil beskæftige os med, skyldes det, at denne gruppe havde størst betydning i landbrugsmæssig henseende, og at husmændenes erhvervsforhold vanskeligt lader sig beskrive, da de fleste ikke levede udelukkende af jordbrug og kvægdrift, men ofte var landarbejdere eller drev et håndværk ved siden af landbruget. Det ovenfor anførte antal husmænd dækker både husmænd med og uden jord, aftægtshuse m.v.



Vesløsgård, malet af Rasmus H. Kruse 1837. Det kgl. Bibliotek NKS 409 f2.

En del gårde og huse lå frit i landskabet med egne marker omkring gård eller hus, således som også præstegårdene og hovedgårdene, men de fleste gårde og huse lå i landsbyer, enten i grupper eller i rækker. Omkring gårdene og de flere af husene lå toften, der anvendtes som gårdsplads eller brugtes til græsning og kålhø. Skove fandtes på denne tid ikke i Thy og Vester Hanherred, næppe nok krat, så blæsten kunne suse frit over markerne og mellem bygningerne, hvorved beplantning omkring bygningerne umuliggjordes. Toften gik derfor som regel lige over i bymarken.

Bymarken var inddelt i indmarksjord og udmarksjord; den sidste kaldte man også "havrelandet". Disse to marker var opdelt i en række fald, under hensyn til terræn og jordbundsforhold. Faldene var atter opdelt i en række

¹ Hoverireglementet 1769.

² Optalt efter fæstebreve.

strimler jord, benævnt agre. Hver bonde havde en ager i hvert fald, og denne vidtgående inddeling af de dyrkede jorder havde til følge, at den enkelte bonde havde en mængde små agre fordelt ud over bymarken. En bonde i Vester Thorup havde således sin markjord fordelt på 26 agre, de fleste på omkring i ½ tdr. bygsædeland (1 tdr. = ca. 10.000 alen²) og en enkelt på 10 tdr. bygsædeland, desuden 3 tdr. i toften ved gården og 10 stykker "engbond", hvorpå han kunne avle 52 læs hø årligt. I Vesløs, Arup, Højstrup og Tømmerby havde bønderne mellem 10 og 28 agre, som regel under 1 tdr. land i gennemsnit, og der kunne sikkert gives andre eksempler, hvor jorden har været endnu mere opsplittet, ligesom enkelte havde færre agre. Til eksempel havde Vestergård i Østerild sin jord i 3 marker, men agrene var for de flestes vedkommende i ét stykke.³)

Hver bonde dyrkede selv sine agre og rådede over afgrøderne, men systemet med de mange agre bevirkede, at han måtte pløje, harve og så i de enkelte fald samtidig med sine byfæller.

Foruden de dyrkede arealer var der til mange byer hedejord og kær til lyngslet og tørvegravning, jord, der var ødelagt af sandflugt, og jord, der var opgivet som agerjord på grund af dens ringhed. Af et grandebrev (landsbyvedtægter) fra Øsløs 1736 fremgår det, at byens beboere alle havde del i lyngslettet. Gårdmændene måtte bjerge 1½ læs pr. td. hartkorn, deres ejendom bestod af, husmændene 2 læs pr. td. hartkorn og de jordløse 1 læs pr. hus årligt. Degnen og smeden måtte hente hver 4 læs lyng årligt.

Høstudbyttet og kreaturholdet var det økonomiske grundlag for gårdmandsfamiliernes eksistens. I gode år kunne kornavlens nok indbringe så meget, at der kunne sælges af den, så bonden kunne have til nødvendige udgifter til skatter, folkehold m.v., men i andre år strakte kornet næppe til mere, end hvad der blev brugt til mel og gryn i husholdningen, til sædekorn og foderkorn foruden det, der skulle afleveres som landgildekorn og tiender. I dårlige høstår kunne det ske, det ikke engang strakte til det, og bonden måtte så håbe på godsejerens velvilje til at give henstand og lån af korn til udsæd.

Et dårligt høstår kunne let have en selvforstærkende virkning; lånekornet skulle jo betales tilbage, hvilket ofte resulterede i, at der blev sparet på udsæden, så udbyttet blev for ringe flere år i træk; det kunne blive en medvirkende årsag til at bonden måtte afstå fæstet på grund af armod (fattigdom; det vil sige ikke at kunne klare sine forpligtelser overfor godset).

Almindeligvis regner man med, at bondebrugets kornafgrøde i 1700-tallet gav et foldudbytte på 3-5 fold i et middelår, og med de forbedrede afsætningsmuligheder for landbrugsprodukter i sidste halvdel af århundredet gjaldt det om at intensivere landbrugsdriften og dermed forøge udbyttet. Hovedgårdene havde de bedste muligheder for en sådan forøgelse. Dels havde de deres marker samlede, og dels havde de arbejdskraften til rådighed i form af de hoveripligtige bønder, hvorfor man må forvente, at hovedgårdsdriften gav et større udbytte end den almindelige bondegårdsdrift. Der skete de reelle forbedringer vel ikke, før man systematisk opmålte og omplacerede agrene, hvorved bonden fik sin marker mere

samlede (udskiftningen), og ved udflytning af gårdene fik både jord og gård sammenliggende.

På Kølbygård Hovedgård gravede man grøfter omkring marken og videre gennem engene og kunne på denne måde, efter behov, aflede vandet fra engene. Omkring år 1785 blev ca. 35 tdr. land kær opdyrket til kornmark og frembragt en "anselig kornafgrøde". Man forsøgte sig også med humleavl, men uden held på grund af "de herværende skarpe vinde og det kolde klima", hvorimod man "med god nytte" tilsåede en del marker med kløver.⁴)

I nogle efterretninger fra Vesløgård, indsendt 1791 i forbindelse med opgørelse af hoveriet, kan vi få en ide om foldudbyttet ved hovedgården. I et middelår kunne Vesløgårds marker i alsædejorden give ved gødningsbyg 6 fold, rug 6 fold, 2. kerv byg 4 fold, og ved hvid havre 5 fold. I brødjorden kunne høstes ved gødningsbyg 6 fold, ved vårrug 8 fold, ved 2. kerv byg 5 fold og ved 2. kerv vinterrug 6 fold samt ved sort havre 4½ fold. Endelig i havrelandet af sort havre 3 fold.

Bøndernes høstudbytte og kreaturhold opgives også, men godset anfører, at det ikke kan stå inde for oplysningerne, der er opgivet af bønderne selv, og man antyder, at bønderne har opgivet for lidt, da de fejlagtigt tror, at en fremtidig fastsættelse af hoveriet vil afhænge af avlens og kreaturholdets størrelse.

Alligevel skal gives et par eksempler på bøndernes høstudbytte og kreaturhold, men man må have i erindring, at tallene nok er i underkanten af de faktiske forhold.

Jens Bertelsen i Vesløs, havde en gård på 6.7.1.2. tdr. hartkorn, som var 20 tdr. land fordelt på 5 agre i alsædejord, der dyrkedes 3 år i træk med byg, rug, havre eller ærter, og 4 agre i brødjorden, der dyrkedes 4 år i træk med byg, rug, havre og havre. Høstudbyttet var i et middelår 16 tdr. rug, 5 tdr. byg, 24 tdr. havre, 8 tdr. ærter og ¼ læs hø. På overdrevet kunne han græsse 10 store høveder.

Jens Kløv i Sdr. Arup havde 5.3.3.1. tdr. hartkorn som var 19 tdr. 4 skp. land fordelt på 10 agre i alsædejord og 8 agre i brødjord, som dyrkedes 3 á 4 år i træk med byg, rug, byg, havre eller ærter. Brødjorden hvilede til græs 3 á 4 år, mens alsædejorden dyrkedes bestandig. Hans høstudbytte var 16 tdr. rug, 50 tdr. byg, 20 tdr. havre, 4 tdr. ærter og 2 læs hø. På overdrevet kunne han græsse 16 store høveder.

Jens Bertelsen opgav at have 4 heste, 1 plag, 5 køer, 2 ungnød, 12 får og 2 grise.

Jens Kløv opgav at have 5 heste, 1 plag, 5 køer, 1 stud, 8 ungnød, 18 får, 1 svin og 1 gris.

Af samme efterretninger fremgår det, at bønderne, der boede langs Limfjorden nok kunne påregne en lille fordel ved heltfiskeri i fjorden med vod og ned, men at indtægten næppe kunne ansættes til nogen vis pengeindtægt.

Fæsteforhold ved godset

I det foregående har vi set lidt på, hvordan bonden drev sin fæstegård. I det følgende vil vi se på de forhold, der knyttede sig til det at være fæstebonde og undersøge, om man ud fra bevarede kilder kan få et indtryk af vilkårene for godsets fæstebønder.

³ Hoveriefterretninger 1769 og 1791.

⁴ "Forklaring over de forandringer, som fra den første forordning om fællesskabets ophævelse af 1758 28. december til 1784 er foretagen". Landsarkivet for Nørrejylland BIA 114.

Den væsenligste kilde til undersøgelsen har været godsets to fæsteprotokoller, benævnt ”Kølbygårds fæsteprotokol 1676-1787” og ”Vesløsgårds fæsteprotokol 1719-1850”. Undersøgelsen er suppleret med oplysninger fra godsets jordebøger, matrikelspecifikationer, hoverireglementer, skrifteprotokoller og nogle få oplysninger, hentet i sognenes kirkebøger.

Undersøgelsen omfatter 724 fæsteforhold i tiden 1676-1796. Som nævnt slutter Kølbygårds fæsteprotokol 1787, mens Vesløsgårds løber videre til 1850. Da fæstebrevsmaterialet efter 1796 er fåtalligt, er perioden efter 1796 ikke medregnet i undersøgelsen. Når Kølbygårds fæsteprotokol betegnes med årstallene 1676-1787 er det lidt upræcist. Begge protokoller ser nemlig ud til at være påbegyndt omkring 1719, som følge af forordningen af 23. januar 1719, der påbød godserne at føre protokol over udstedte fæstebreve, eftersom fæstebrevene fra før 1719 ikke er indført i datoorden, men for de flestes vedkommende landsbyvis. Sandsynligvis har godset indkaldt fæstebrevene hos bønderne omkring 1719, hvorefter brevene er blevet afskrevet i protokollerne med den oprindelige udstedelsesdato påført. Begge protokoller indeholder fæstebreve dateret før 1719, og begge protokoller indeholder breve fra begge hovedgårde.

Fæstebrevene

Fæstebrevene giver os mange værdifulde oplysninger om bondens rettigheder og pligter. Foruden dato for overtagelsen af fæstet bringes den tiltrædende fæsters navn og i mange tilfælde hans fødested, fæstegårdens beliggenhed og størrelse, hvem han overtog fæstet efter, og hvad årsagen til fæsteafståelsen havde været; om fæstet var afstået godvilligt, eller det var blevet frataget ham. Derimod gives ikke oplysninger om, hvilke bevæggrunde den nye fæster havde til at overtage fæstet, om det var efter eget ønske eller om han mere eller mindre var blevet presset til det. Med stavnsbåndets indførelse i 1733, der dels skulle sikre mandskab til militærtjenesten og dels skaffe godset arbejdskraft og fæstere til gårdene, fulgte ikke pligt til overtagelse af en fæstegård; pligt til at fæste havde kun de karle, der fra 1746-74 blev hjemsendt efter endt tjeneste ved landmilitisen.

Bonden fæstede gården med ret til at beholde den hele sit liv, når visse betingelser blev opfyldt: at han svarede de til enhver tid gældende skatter, betalte landgilde i rette tid, ydede hoveri eller arbejdspenge, holdt fæstegårdens bygninger vedlige og lovligt dyrkede jorden. Desuden skulle han ”være sin husbond og dennes fuldmægtig hørig og lydig og overalt være sin kgl. Majestæts allernådigste lov og forordninger efterrettelig”. Endvidere kunne fæstebrevet indeholde bestemmelser om aftægt for den forrige fæster, hans enke eller familie, ægteskab med en efterlevende enke eller forrige fæsters datter. Hvis der var tale om familieforhold mellem afgående og tiltrædende fæster, stod det også nævnt. Der kunne være særlige aftaler, hvis der var tale om overtagelsen af en gård, den forrige fæster havde måttet afstå på grund af armod og ejendommen derved var forringet og andre særlige forhold, ligesom indfæstningsbeløbet som regel var præciseret i fæstebrevet.

Fæstebetingelser

Ved overtagelse af fæstegården måtte bonden sædvanligvis præstere en kontant ydelse, indfæstning, der i princippet stod i forhold til gårdens værdi, beliggenhed og tilstand. Beløbene svingede fra under 10 rigsdaler til 100 rigsdaler for de største og bedste gårde. Til sammenligning kan anføres, at en god hest som regel vurderes til omkring 14 rigsdaler. I tilfælde af overtagelse af en forsiddergård (dvs. en gård, som fæsteren havde måttet afstå på grund af armod, druk, efterladenhed eller lignende) kunne beløbet helt bortfalde. Ofte betaltes da i stedet forgængerens restance, hvis da ikke gården var i så ringe stand, at fæsteren blev fri for både restance og indfæstning og endda måtte have hjælp til såsæd, trækraft og materialer til reparation af bygningerne, foruden fritagelse for hoveri, mens gården blev genopbygget. Mens det således ikke var særlig kapitalkrævende at få foden under eget bord, måtte fæsteren årligt betale afgift, landgilde, til godsejeren i form af naturalier eller penge. Endvidere var han pligtig at gøre hoveri på hovedgården eller betale et kontant beløb, arbejdspenge. Fæstebrevene angav ikke, hvori arbejdet bestod, eller hvor meget hoveri, bonden skulle yde. Indtil ca. 1750 (for nogles vedkommende før) blev blot angivet, at bonden skulle ”gøre sædvanligt arbejde” eller lignende. Siden blev hoveriet angivet som en plovdæl (se forklaring senere).



Ejendommen matr. nr. 3 a i Veslås, som lå neden for skolen, var en fæstegård under Vesløsgård. Den opførtes som parallelgård i 1788; 1878 tilføjedes de to sidefløje til udlængen, og stuehuset blev forsynet med trægulv. Bygningerne er nu for længst revet ned. Foto i Museet i Thy og Vester Hanherred F 1140.

De bønder, der gjorde hoveri, erlagde typisk landgilden i naturalier, hovfri bønder ydede oftest landgilden som et pengebeløb; arbejdspenge og landgilde var da som regel angivet som ét beløb.

Mens indfæstningsbeløbets størrelse, som nævnt, ændrede sig efter forholdene og viste en stigende tendens imod slutningen af 1700-tallet, undergik landgilden næsten ingen ændringer i perioden. ”Småredsel”, dvs. landgilde i form af svin, lam og gæs ændredes dog til et pengebeløb i løbet af århundredet.

Fæsterens forpligtigelser overfor forgængerens, dennes hustru eller enke eller andre pårørende var ofte et væsentligt punkt i fæstebrevene. Det var almindeligt, at den ældre generation ved aftale i fæstebrevet blev sikret aftægt eller ophold på gården, men der var som regel forskel på forpligtigelserne i de tilfælde, hvor forrige fæster havde forsømt at vedligeholde gården og det mere almindelige forhold, hvor godsejeren kunne sikre den gamle, solide fæster eller hans enke tålelige aftægtsforhold, uden at risikere at blive forsiddet. De fleste aftaler om aftægt var mellem fader/moder og

søn/svigersøn, men også mange aftaler kom i stand, uden at parterne var i familie. Mangen en bondekarl har nok gerne fæstet gård for at slippe for militærtjeneste, selvom der fulgte en aftægtsyndelse med.

Som oftest lød aftalen om aftægt på ”at de gamle folk skal nyde deres livs ophold”, ”forsynes med føde og klæde deres livs tid” eller lignende, men kunne også være specificeret med ydelsens art, som regel korn, gryn og brændsel, et par får med græsning og foder eller lignende. Efterfølgeren i fæstet forpligtede sig også tit til at bekoste aftægtsfolkens begravelse, men skulle så ”nyde vederlag herfor i deres efterladenskaber”. Fæstebrevet kunne også indeholde bestemmelser om at en søn, der overtog fæstet efter faderen, ikke måtte foretage sig noget ved gården eller gifte sig uden sin faders/moders tilladelse.

Det må formodes, at også private aftaler om aftægtsforhold har fundet sted, uden at det har været nævnt i fæstebrevet især hvor fæstet var godvilligt afstået og ”opladt” til en bestemt person. Det var vel netop for at sikre sig i sin alderdom, man fik aftale om en efterfølger til fæstegården.

Hoveriet

Hovedgårdenes drift var først og fremmest baseret på bøndernes hoveriarbejde. Desuden gjorde man brug af husmænd, der gjorde ”ugedagsgerning” ved forskelligt forefaldende arbejde. Selv havde hovedgårdene kun få folk ansat til arbejde i lo, lade og stald og slet ingen arbejdsheste; de få heste, man havde, var beregnet til ladefoged og bojer (budbringere).

De hoveripligtige bønder var pligtige til at gøre alt det arbejde, der vedrørte marker og enge - alt lige fra jorden blev gødet og bearbejdet til såning og hø og korn var leveret i lade eller stak, foruden tærskningen om vinteren. Endvidere tørvegravning og lyngslet med levering på hovedgårdene. Til bygningernes vedligeholdelse skulle de slå kalk og sørge for mynnetørv til tagene, ler til murene og stå for æltningen af leret, der dog blev æltet ”med stude af herskabets egne”. Det øvrige reparationsarbejde forrettede husmændene. Endvidere påhvilede det hovbønderne at opføre nye diger og reparere de gamle, foruden grøfter og andre hegn, rense vanddamme og køre med flyttegods, vaske og klippe får to gange årligt og meget andet. ”Og skulle ved ulykkelig ildsvåde (som Gud i nåde afvende) eller på anden måde nogen bondegård eller sted på godset blive øde, har bønderne det udfordrede og fornødne arbejde til stedets opbyggelse af forrette”. Kornbånd og simer til tækning kunne bønderne ”på en belejlig tid i de lange vinteraftener” sno hjemme hos sig selv. Halmen dertil fik de dog fra hovedgården. Til arbejdet brugte bønderne deres egne heste og redskaber, ja endog skulle de bruge deres egne sække, når de fragtede korn til ladestederne i Viksø, Glæde, Thorupstrand, Fæggesund og Klitmøller, til Hovsør Havn eller Thisted købstad, hvor de afleverede kornet enten i pakhusene eller bar det om bord i skibene.

Hovbonden skulle møde til arbejdet, når han blev tilsagt, hvilket må have forårsaget, at hans eget arbejde ofte har måttet vente, eller han har måttet betale en husmand eller daglejer for at gøre arbejdet, enten hjemme eller på hovmarken, om han da ikke havde tjenestefolk eller voksne børn nok i sin husstand.

Når bønderne ifølge deres fæstebrev skulle gøre hoveri af en vis plovdel, f.eks. $\frac{1}{2}$, $\frac{1}{4}$ eller $\frac{1}{3}$ plov, skal det forstås på den måde, at hoveribønderne var inddelt i plovlaug (arbejdshold), så mange sammen, at de ialt udgjorde $\frac{1}{1}$ plov. Til $\frac{1}{1}$ plov hørte en bestemt mængde arbejde, og enhver i plovlauget gjorde hoveri i forhold til sin plovdel. Ved Kølbygård var der 44-46 hoveribønder, fordelt på 18 hele plove, og ved Vesløgsgård 50 hoveribønder, fordelt på $19\frac{1}{6}$ plov.

Ovennævnte eksempler og oplysninger er hentet fra de hoverireglementer, godsejerne fra 1769 til slutningen af århundredet blev påbudt af indsende i forbindelse med reformtidens forsøg på at få hoveriet fastlagt til bestemte slags arbejder og bestemte antal arbejdsdage, for at sikre bonden mod et stadigt stigende hoveri. Før denne tid havde man ikke haft faste reglementer.



Hunstrup by 1803. Udsnit af originalkort i Museet for Thy og Vester Hanherred. Mus. nr. 2247X6.

”Generalhoverireglement for Stamhuset Kølbygaard” 1770, indsendt efter forordningen af 6.5. 1769, giver en nøje beskrivelse af arbejdets art og udførelse med antal spand- og gangdage for hver hovbonde. Niels Andersen med 7.2.1.1. tdr. hartkorn og Chr. Simonsen med 4.3.1.0. tdr. hartkorn, begge i Kløv, gjorde hver hoveri af $\frac{1}{2}$ plov, som i husbonds sæde og høsttid bestod af en, to eller tre dages arbejde ugentlig for hver bonde. Uden for denne tid skulle de hver forrette en eller højst to dage om ugen, foruden tærskning om vinteren en dag om ugen plus en dag hver tredje uge. Eftersom det var godsejeren selv, der fastsatte hovdagene, har forordningen næppe haft nogen hoveribegrænsende virkning. Den fik da heller ingen lang virketid og afløstes af forordningen af 20.2 1771, der fastsatte antal spand- og gangdage proportionelt efter hartkornsstørrelse⁵). Også denne forordning afløstes ret hurtigt, nemlig 12.8 1773, idet hoveriet ”på de fleste steder havde vist sig utilstrækkelig til sæde- og avlsgårdenes drift”. Efter denne forordning ”om nøjere bestemmelse af hoveriet for fæstebønder udi Danmark” skulle bønderne ”efter deres fæstebrev eller kontrakt på $\frac{1}{1}$, $\frac{1}{2}$ eller $\frac{1}{4}$ gård uden videre betingelser ... forrette hoveri efter hver provinses og egne gamle skik og brug”. Arbejdet udover

⁵ Skrubbeltang s. 363.

avlingshoveriet (markarbejdet) skulle bestemmes til antal spand- og gangdage. Forordningen skulle sikre bønderne mod forøget hoveri i tilfælde af gårdsalg, mageskifte og lignende. Samtidig fik bonden ret til at klage over urimeligt hoveri.⁶⁾

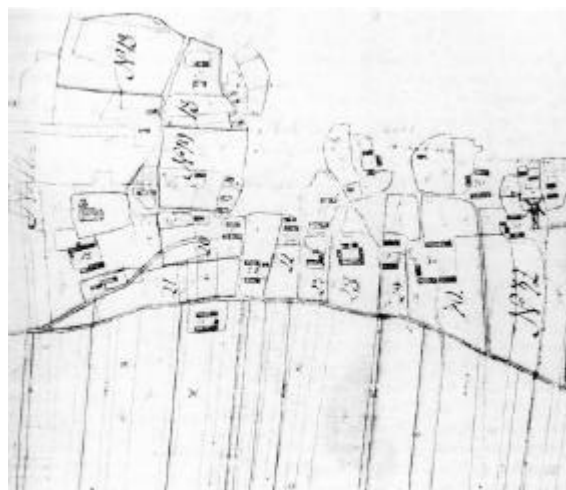
For Kølbygårds vedkommende drejede ekstrahoveriet sig årligt om 34 spanddage og 63 gangdage for hver hel plov. Ekstraarbejdet bestod i bjergning af lyng og tørv, flytning af korn fra lade til loft, ladegårdshusenes reparation, gødningsblanding, gravning af huller til træplantning, kørsel af sten til dige m.m. Denne forordning kom til at virke i over 20 år, men om den har virket efter sin hensigt alle steder, er vel ret tvivlsomt. På Vesløgård skrev fuld mægtig Overgård i ”efterretninger efter Placat af 24.6. 1791”, at bønderne hidtil havde forrettet alt hoveriet omgangsvis imellem hoveriplovene, uden hensyn til visse spand- og gangdage, og at der ikke blev ført bog over hoveriet; ladefogeden havde blot, til sin egen efterretning ved tilsigelsen af bønderne, der skete ved ham selv eller ved lade- eller staldkarlen, optegnet omgangen af hver slags hoveri fra by til by.

Først allersidst i århundredet kom der en reel fastsættelse af hoveriet, idet landbokommissionen tog fat på en reform af hoveriforholdene, efter at arbejdet med forordningen om stavnsbåndets løsning i det væsentlige var afsluttet. Ved plakat af 24.6 1791 indbød man godsejerne og hoveribønderne til at indgå frivillige overenskomster om bestemmelse af hoveriet. Der kom dog for få overenskomster i stand efter denne plakat, hovedsagelig som følge af bøndernes urigtige forestilling om, at hoverikommissærer kunne bestemme hoveriet til langt mindre. Derimod fik plakat af 23.12 1791, der gav godsejerne indrømmelser, så de kunne stille krav om arbejdsydelse af samme omfang som ved udgangen af 1789, større tilslutning, omend en del aftaler først kom i stand ved hoverikommissionens mægling⁷⁾.

Den 5.2. 1792 var 44 hoveribønder forsamlet på Kølbygårds hovedgård for at tage stilling til godsets forslag til plakaten af 23.12 1791, ”der så nøjagtig som muligt ere forfattede og indrettede til bestemmelse af hoveriet her til gården, hvorved intet i nogen henseende fordres meere, end hvad stedse og indtil årets begyndelse 1790, ved indbemeldte 18 hoveriplove har været forrettet”. Skønt bønderne indrømmede, ”at de såvel året 1790 som stedse forhen og indtil denne tid” havde forrettet hoveriet som det var anført i forslaget, ville de ikke indgå nogen overenskomst om bestemt hoveri, ”når de ingen forlættelse skulle have, men håbede på, at den forventede kommission ville bestemme, hvad arbejde de for fremtiden skulle udrette”. Først 22.7. 1795, efter amtets mægling, godtog bønderne hoveriforeningen. Forslagene var da uændrede på nær hovtærskningen, som fem bønder fik formindsket med i alt 34 dage årligt.

Hver hel plov skulle herefter udføre markarbejde i bestemt opmålte skifter (hovmål), mens reparation af diger, grøfter og jordvolde skulle ske omgangsvis mellem plovene eller deles lige imellem dem. Arbejdets art og omfang var nøje beskrevet med angivelse af pløje-, spand- og gangdage for hvert stykke arbejde. For hver hel plov blev det årligt 17 pløjedage, $72\frac{3}{4}$ spanddage og $192\frac{1}{3}$

gangdage. Dertil kom arbejdet med at sno simer, som ikke blev beregnet, da bønderne jo gjorde arbejdet hjemme.



Hjardemål by 1803. Udsnit af originalkort i Museet for Thy og Vester Hanherred. Mus. nr. THY 2247X6.

I beregningen af arbejdsdagene indgik også de folk, der deltog i arbejdet. Således betød en pløjedag ploven bespændt med fire eller seks heste, en karl til at ”holde på” og en dreng til at køre. En harvedag var harven bespændt med to heste og en dreng eller pige til at køre og i såtiden en sædemand samt bøndernes transport af sædekornet.

En gangdag med le omfattede en karl og en pige i høhøsten, og i kornhøsten desuden en pige til at binde op. En spanddag omfattede foruden køretøjet med kusken de folk, der deltog i arbejdet, f.eks. 5 folk med vognen i hø- og kornhøst og to folk ved lyngbjergningen.

Ved Vesløgård kom overenskomst i stand 23. juli 1795, her udgjorde en hel plovs arbejde 24 pløjedage, $52\frac{1}{2}$ spanddage og $162\frac{1}{2}$ gangdage. Forøvrigt blev det ved resolution af 23.4. 1809 bestemt, at hoverioverenskomsten skulle være bestemmende for de tilbageværende hoverigørende bønder ved Vesløgård.

Fæstegården

For bonden har det været af afgørende betydning, enten at kunne bevare fæstegården livet igennem, eller gennem aftægt at være sikret en anstændig levevis, når kræfterne ikke slog til, foruden at kunne bevare værdien i gården for en søn eller svigersøn.

Fæstebrevens oplysninger om årsager til fæsteafståelse, families overtagelse af fæstet og dateringen af fæsteskitet belyser dels fæsteperiodens længde, dels hvor ofte livsfæste og andre afståelsesårsager forekom, hvor ofte der var tale om familiefæste, og hvorvidt fæste var på betingelse af ægteskab med forrige fæsters enke, så hun derved kunne bevare eksistensgrundlaget for sig selv og sine eventuelle børn.

I hele den undersøgte periode var det det almindeligste, at en søn kunne overtage faderens fæste på en gård. Ofte overtog han kun det halve af gården, hvorved den gamle fæster fortsat kunne have sit udkomme af bedriften. I mange tilfælde blev der indgået aftægtskontrakt; det var for det meste, hvor fæstet blev overtaget af en svigersøn eller en fremmed. Når der i beretninger om fæsteforhold i 1700-tallet så ofte fortælles om de store tilfældigheder, der rådede ved indgåelse af fæste eller fæsteforsiddelser, kan

⁶ Skrubbeltang s. 367 f.

⁷ Skrubbeltang s. 381.

det være interessant at vise nogle eksempler fra Kølbygård og Vesløsgårds fæsteprotokoller på, hvor lange fæsteperioder, der kunne være tale om.

Eksempler på lange fæsteperioder

Chr. Pedersen fæstede 1705 "Abildgård" i Østerild (2.2.3.0. tdr. htk.) og drev hele gården i 43 år, hvorefter sønnen fik halvdelen. Efter yderligere 26 år fik han fæste på resten af sin faders fradøde gård. Chr. Pedersen og en eventuel enke havde da haft fæste i 69 år.

Jacob Thomsen fæstede 1714 en gård i Lønnerup (6.2.2.2. tdr. htk.). Han døde 1744, men enken beholdt fæstet, hvoraf hun 1746 overlod halvdelen til sin søn resten beholdt hun til sin død 1783, 93 år gammel. Jacob Thomsen og enken havde da haft fæste i 69 år, hvoraf enken havde haft de 39.



Fotografiet fra 1908 viser, hvorledes den gamle hovedgård Vesløsgård lå hævet over sin landsby Vesløs. Billedet viser den karakteristiske bebyggelse med lange højremhuse, der havde stald i den ene ende og beboelse i den anden. Vejlandsbyen Vesløs strækker sig som en randbebyggelse på kanten af engene ved Vesløs Vejle. Hovedgården blev solgt til Hanherreds Udstykningsforening, som i 1910-11, lod den udparcellere, og bygningerne blev revet ned. På stedet opstod en del af Vesløs stationsby.

Niels Thomsen fæstede 1677 en gård i Hunstrup (9.2.2.0. tdr. htk.), men døde i 1720 og enken beholdt fæstet; hun oplod 1730 den halve gård til sin nevø og beholdt resten til sin død i 1745, 76 år gammel. Den samlede fæsteperiode for Niels Thomsen og hustru var 68 år, heraf havde enken den alene i de 25.

At det ikke altid gik lige gnidningsløst med 2 fæstere på sammen ejendom, kan vi få et indtryk af ved skiftet efter Niels Andersens hustru, Mette Poulsdatter i Kløv 1764/65. Niels Andersen havde 1751 fæstet den halve gård af Mettes far Poul Poulsen (7.2.1.2. tdr. htk.) og giftet sig med Mette.

Boopgørelsen den 11.1. 1765 efter Mettes død viser et underskud på 127 rdl. 6 sk., som begge fæstere hæfter for. Gården findes "ganske brøstfældig på tømmer og tag, og besætningen er tid efter anden forringet" til ubodelig skade for stedet. Årsagen hertil angives at være "den uenighed", der i lang tid har været mellem de "2nde fællesfæstere". Hidtil har der ikke kunnet rådes bod på uenigheden, trods flere henstillinger; sidst er det den 13. oktober "skriftlig forlangt, at Poul Poulsen godvilligt skulle afstande den halve gård" til Niels Andersen eller modtage den anden halve gård, som Niels Andersen har. Skifteforvalteren forlanger nu, at Poul Poulsen skaffer en "suffikant" mand til kaution, hvilket Poul Poulsen ikke tidligere har villet eller kunnet bekvemme sig til, "ja, endnu ikke her i dag ved skifteretten har villet forene sig med Niels Andersen

på de måder, som kunne være dem begge tjenlige og husbonden gavnlige". Poul Poulsen bliver pålagt at skaffe den forlangte kaution, såfremt han vil beholde hele gården, "så husbond kan være forsikret" sine fordringer. Kan Poul Poulsen ikke skaffe kaution eller ikke blive enig med Niels Andersen om livsophold for sig og sin hustru imod at gøre det arbejde, deres helbred tillader, "nødes herskabets fuld mægtig sig til at se gården consereret". - Ved skiftets afslutning forelå der ingen afgørelse, og der er ikke fæstebrev på den anden halvgård til Niels Andersen, men i matriklen 1788 står han opført for hele gården, som hans søn overtager 1789 efter sin fars død. Der er derfor al mulig grund til at tro, at Niels Andersen fik hele gården i 1765.

Eksempler på fæsteforsiddelser

Til forskel fra bønder med lange fæsteperioder gives i det følgende eksempler på fæstere, der måtte opgive fæstemålet. Fattigdom, gæld, druk og misligholdelse af kontrakten var de almindelige årsager til fæsteforsiddelsen.

Generelt set giver de anvendte kilder ikke oplysninger om, hvordan forsidderen klarede sig efter at have måttet forlade fæstet, men nogle kan vi dog følge, idet enkelte opnåede aftægt hos efterfølgeren.

Chr. Hansen måtte 1710 afstå "Lille Ballegård" (1.7.1.2. tdr. htk.) i Østerild, som han for "armod ej længer kunne besidde", men opnåede aftale om aftægt for sig og hustruen i efterfølgerens fæstebrev.

Da Peder Nielsen Skinnerup i 1783 kvitterede sit fæste i Nørby, Tved (2.1.0.1. tdr. htk.) på grund af "armod og slette omstændigheder", aftaltes der ikke aftægt for ham selv, men efterfølgeren i fæstet lovede at forsørge Peder Nielsen Skinnerups gamle hustru og hans skrøbelige datter med føde og klæde, hvorimod de skulle gøre gavn på gården.

Andre forsiddere fik fæste på huse ved godset og blev sandsynligvis daglejere.

I 1733 blev Chr. Christensen "af medlidenhed forundt så meget ejendom på fælleden i Klitten i Hjørdemaal, saa han for egen regning kunne sætte et hus. Han var "i stor armod" fraflyttet ejendommen "Blød" i Hjørdemaal Klit (1.3.2.0. tdr. htk.), som han havde haft i fæste siden 1719, hvor han giftede sig med foregående fæsters enke. Da Chr. Christensen døde 1743, bestod det "fattige bohove" af nogle gamle sengeklæder, en kjole, en gammel lædertrøje, en økse, to gamle træstole og lidt køkkenredskaber, i alt vurderet til 2.0.8 rigsdaler, men da han skyldte for to års huspenge, 4 mark, og istandsættelse af huset ville koste 2.2.8 rigsdaler, blev der intet at arve for enken, sønnen og de to døtre. Om enken fik lov at beholde huset, vides ikke.

Søren Christensen havde ¼ "Hindingsgård" i fæste (1.6.3.1.¾ tdr. htk.), men måtte 1751 afstå den på grund af armod. Han var dog ikke mere forarmet, end at han beholdt rahlingshuset (beboelsen). Hans ejendom blev derefter lagt sammen med en anden kvartgård.

1752 fik Mads Jensen fæste på et hus i Viksø; halvdelen af huspengene svarede til Kølbygård og udgjorde 3 mark om året. "Mads Jensen frakom for armod en gård i Kløv" (4.0.1.1.), hvoraf hans far havde opladt den halve til ham i 1724.

Peder Thomsen måtte i 1751 på grund af armod kvittere sit fæste i Hjørdemaal (2.4.2.2. tdr. htk.), som han havde haft siden 1747. Han fik fæste på et hus i Hunstrup

på 1 alb. htk., indfæstningsbeløbet var 4 rigsdaler og huspengene 20 mark om året. I stedet for ugedagsgerning skulle han gøre "hvad murarbejde der kan falde ved Kølbygård og Vesløsgård og henhørende kirker", "ikke noget stort murarbejde, men kun hvad han kan og for billig betaling, kan han få noget hos en eller anden at bestille med sit murarbejde, må han gerne". Da hans kone døde 1769 af en hastig påkommende mavepine med obstruction, som gjorde det af med hende i to dage", holdtes der skifte, hvoraf det fremgår, at Peder Thomsen havde to køer, fire får, to væddere, lidt redskaber og husgeråd, i alt vurderet til 3.1.2 rigsdaler. Reparation af huset ville dog koste 32.0.9 rigsdaler og oversteg værdierne, foruden skatter og huspenge. Peder Thomsen fik dog lov til at beholde huset "uden at der skal holdes auktion". Peder Thomsen døde 1773. 1779 måtte hans enke (2. ægteskab) kvittere huset på grund af armod.

Lars Christensen Bach måtte i 1752 kvittere "Bachgård" i Nør Arup (5.0.3.0. tdr. htk.) og kirkens halve gård, i alt 6.4.3.3 tdr. htk. på grund af armod. Han havde sandsynligvis fået fæste på gården omkring 1734, da han giftede sig med forrige fæsters datter. Lars Bach fik ikke fæste igen efter afståelsen, men i skiftet efter hans død 1762 får man lidt mere at vide om hans families skæbne. Ved hans død boede familien til leje i et hus i Arup. Han efterlod enken Anne Nielsdatter og fem drenge og seks piger i alderen 2-27 år, hvoraf den ældste søn var bortbrømt (fra godset). I boet fandtes "ej uden noget gammelt igangsklæder og en kiste, samt noget lidet næsten ubrugeligt boscab, som langtfra ville række til boets påhæftede udgifter, begravelsesomkostninger og gæld, "og altså kan der ikke blive noget at arve i denne stervboes fattige tilstand, der for nærværende og øvrige naboer er bekendt. Enken der er af Vesløsgård gods, krævede at måtte entlediges (bevilges afsked) fra huset, for at søge sit brød, hvor hun bedst kunne (og) samme blev bevilget, dog med reservation, at børnene blev på Vesløsgård gods, hvor de med rette tilhører, hvilket hun forsikrede". Hvad der blev af Anne Nielsdatter vides ikke. De ældste børn har vel kunnet klare sig selv, de yngste tog familien sig af. Om Anna Nielsdatter kunne have ønsket at medtage nogle af sine børn, kan man ikke vide, men skal man tage skiftet for sit pålydende, må godset være gået ud over sine beføjelser ved at kræve at alle børnene blev ved godset. Da stavnsbåndet ikke gjaldt piger og kvinder, må hun have haft ret til at medtage sine pigebørn. Om nogle af de yngste børn vides, at den yngste søn Søren siden fik fæste på et jordløst hus i Hovsør, den næst yngste Jens blev gårdfæster i Østerild, og datteren Karen blev gift med bonden "i Håstrup".

Trods al denne elendighed skal vi ikke glemme, at forsidderguppen "kun" udgjorde ca. 15 pct. af samtlige fæsteforhold og at resten klarede skærene. Desværre giver fæsteprotokollen kun et eksempel på én velhaver, men der kan jo have været flere.

Poul Pedersen fæstede 1699 en gård i Øster Vandet (4.0.2.1. tdr. htk.), men "beholder gård kvit og frit sin tid"; hvis han gifter sig, skal det samme gælde for hustruen, eftersom "han derfor har gjort mig fornøjelig betaling

forud". Poul Pedersen havde part i en sandskude⁸), så landbrug var nok ikke hans hovedindtægt.

Afslutning

Vilkårene for godsets fæstebønder var vel først og fremmest præget af de ydre forhold - et samfund med høje skatter og stagneret landbrugsdrift, der, da der blev udsigt til bedre afsætningsmuligheder for landbrugets produkter, blev en hindring for rationel udnyttelse af jorden. Godset, der ikke var hindret af den gammeldags fællesskabsdrift, fik således i første omgang fordel af de bedre konjunkturer. Det skete på hovbondens bekostning, som fik sit hoveri forøget. Fæsteprotokollerne videregiver også dette nedslående indtryk af stagnation. Først i slutningen af århundredet spores de forbedringer, der først og fremmest fra regeringens side blev iværksat for at øge produktionen og forbedre bøndernes vilkår.

Ophævelsen af fællesskabsdriften skete så sent, at ikke mange bønder fik gavn af den i 1700-tallet. Hoveriet blev ganske vist ikke nedsat, men bonden fik sit hoveri bestemt, så han kunne undgå, i fremtiden at blive påført yderligere arbejdsbyrder, som kun kom godsejeren til gode.

Vi så i kildematerialet, at selvom bonden gik fallit, behøvede det ikke betyde tiggerstaven, der kunne stadig være brug for hans arbejdskraft som daglejen eller husmand. Derimod fik vi ikke meget at vide om de øvrige bønders økonomiske forhold, udover, at de havde klaret deres forpligtigelser over for godsejeren. En analyse af skifteprotokollerne kunne sikkert belyse dette forhold, ligesom de øvrige godspapirer ved en videre undersøgelse kunne give flere oplysninger om bondens forhold, hovedsageligt af økonomisk art. Vil vi have belyst den kulturelle side af bondens tilværelse, må vi søge andre kilder.

NOTER

Artiklen bygger på en historisk specialopgave: Fæstebønder i 1700-tallet ved Kølbygård med tilhørende Vesløsgård. Sigrid Brandi. Thisted 1988. Lokalhistorisk Arkiv for Thisted Kommune.

ANVENDT LITTERATUR:

Svend Aage Hansen: Økonomisk vækst i Danmark, bd. I., 1720-1914. 1984.
Historisk Årbog for Thisted Amt, 1912.
Birgit Løgstrup: Bundet til jorden. 1988.
Knud Mortensen mfl.: Skuder og skipper i Klitmøller. 1983.
Fridlev Skrubbeltrang: Det danske landbosamfund 1500-1800. 1978.

(Kilde: Historisk Årbog for Thy og Vester Hanherred 1988, side 21-36).

⁸ Sandskuder er benævnelsen for småfartøjer, der sejlede i handelsfart, især på Norge.